



POWIATOWY  
URZĄD PRACY  
W POZNANIU



**Rynek pracy Poznania i powiatu poznańskiego  
w 2014 roku**



Poznań, 4 marca 2015 roku

Szanowni Państwo,

przedstawiam sprawozdanie z pracy Powiatowego Urzędu Pracy w Poznaniu w 2014 roku. Opracowanie zawiera szczegółowe informacje dotyczące działań podejmowanych na rzecz aktywizacji zawodowej osób bezrobotnych i poszukujących pracy oraz współpracy z pracodawcami z terenu Poznania i powiatu poznańskiego.

Rok 2014 minął pod znakiem nowelizacji ustawy o promocji zatrudnienia i instytucjach rynku pracy. Nowe przepisy weszły w życie w maju 2014 roku, restrukturyzując pracę urzędu i wprowadzając szereg nowych form aktywizacji zawodowej osób bezrobotnych oraz możliwości współpracy z pracodawcami.

Warto zauważyć fakt, że miniony rok przyniósł poprawę sytuacji na rynku zatrudnienia. Zmienną, która o tym fakcie świadczy w sposób znaczący, jest zwiększenie się liczby ofert pracy, zgłaszanych przez pracodawców. Urząd miał do dyspozycji ponad 15,5 tys. ofert zatrudnienia. Tak dobrej sytuacji nie było od 2007 roku.

Urząd swoimi działaniami wspierał lokalnych pracodawców i prowadził szeroko zakrojone akcje promujące współpracę ze służbami zatrudnienia. Zachęcaliśmy przedsiębiorców do wspólnego działania oferując nasze formy pomocy finansowej przy tworzeniu nowych miejsc pracy.

Szczegółowy opis wszystkich podejmowanych przez nas działań znajdą Państwo w poszczególnych rozdziałach opracowania.

Z wyrazami szacunku

***Maria Sowińska***

Dyrektor Powiatowego Urzędu Pracy w Poznaniu



## Wstęp

<b>1. Analiza lokalnego rynku pracy w 2014 roku.....</b>	<b>4</b>
1.1. Ewidencja osób bezrobotnych	
1.2. Struktura osób bezrobotnych w Poznaniu i powiecie poznańskim	
1.3. Ewidencja osób bezrobotnych według gmin powiatu poznańskiego	
1.4. Charakterystyka osób bezrobotnych	
1.5. Osoby z niepełnosprawnościami na rynku pracy	
<b>2. Aktywizacja zawodowa osób bezrobotnych.....</b>	<b>13</b>
2.1. Pośrednictwo pracy i poradnictwo zawodowe, EURES	
2.2. Środki finansowe przeznaczone na aktywizację - programy rynku pracy (finansowane z EFS, FP)	
2.3. Kursy, szkolenia,	
2.4. Inne formy aktywizacji (staże, praca interwencyjne, prace społecznie użyteczne)	
2.5. Nowelizacja ustawy – nowe formy wsparcia	
2.6. Ekonomia społeczna	
2.7. Aktywizacja zawodowa osób z niepełnosprawnościami	
<b>3. Wspieranie Przedsiębiorczości.....</b>	<b>40</b>
3.1. Nowe firmy powstałe w Poznaniu i powiecie poznańskim	
3.2. Poznański Ośrodek Wspierania Przedsiębiorczości	
<b>4. Współpraca z pracodawcami.....</b>	<b>50</b>
4.1. Oferty pracy	
4.2. Zwolnienia grupowe	
4.3. Formy współpracy z pracodawcami	
<b>5. Współpraca z innymi partnerami rynku pracy.....</b>	<b>55</b>
5.1. Współpraca partnerska z organizacjami pozarządowymi i innymi podmiotami	
5.2. Współpraca z jednostkami samorządu terytorialnego	
<b>6. Powiatowa Rada Zatrudnienia.....</b>	<b>60</b>
<b>7. Promocja działań urzędu.....</b>	<b>61</b>
7.1. Targi pracy	
7.2. Nagrody i wyróżnienia	
<b>8. Struktura wydatków Funduszu Pracy.....</b>	<b>64</b>

## Zakończenie



## Wstęp

Rok 2014 przyniósł poprawę sytuacji na lokalnym rynku pracy, ponieważ pracodawcy zaczęli przyjmować nowych pracowników. „W urzędach pracy jest rekordowa liczba ofert pracy – donosiła Gazeta Wyborcza – a niemal co druga firma chce zatrudniać nowych pracowników<sup>1</sup>”. W Powiatowym Urzędzie Pracy w Poznaniu z miesiąca na miesiąc rosła liczba ofert pracy, by w sierpniu osiągnąć poziom 2238 ofert. Wpływ na tę sytuację miała bez wątpienia firma AMAZON, która właśnie latem rozpoczęła rekrutację do swojej siedziby w Sadach pod Poznaniem.

Wzrostowi liczby ofert zatrudnienia towarzyszył spadek liczby osób rejestrujących się w urzędzie pracy. Na koniec stycznia zarejestrowane były 21 394 osoby, w końcu września 17 016 osób, w grudniu 15 956 osób.

W 2014 roku PUP Poznań przeznaczył ponad 20 mln na programy aktywizacji zawodowej. Z tych środków organizowano staże zawodowe u pracodawców, szkolenia podnoszące kwalifikacje osób zarejestrowanych, wspierano także przedsiębiorczość. 551 osób otrzymało w 2014 roku jednorazowe środki a uruchomienie działalności gospodarczej, ostatnio tak liczną grupę osób urząd wspomógł w 2010 roku. Urząd sięgał także po dodatkowe środki z rezerwy Ministra Pracy i Polityki Społecznej by realizować programy dedykowane poszczególnym grupom osób bezrobotnych, będących w szczególnie trudnej sytuacji na rynku pracy.

Miniony rok był czasem wprowadzania zmian w publicznych służbach zatrudnienia. 27 maja 2014 roku weszła w życie nowelizacja ustawy o promocji zatrudnienia i instytucjach rynku pracy. Wprowadziła ona wiele zmian. Począwszy od reorganizacji pracy urzędu: położenia większego nacisku na indywidualizację obsługi klientów, poprzez wprowadzenie profilowania usług dla osób bezrobotnych, kończąc na wdrożeniu nowych form aktywizacji zawodowej, takich jak np.: bony dla osób młodych, dofinansowanie dla wynagrodzenia za zatrudnienie osób w wieku 50+, czy środki Krajowego Funduszu Szkoleniowego dla pracodawców na doksztalcanie kadr. Urząd prowadził szeroką kampanię informacyjną dotyczącą zaistniałych zmian. Zorganizowaliśmy Targi Pracy Branży Magazynowej oraz specjalne, otwarte spotkanie dla pracodawców w siedzibie urzędu, by informować ich i zachęcać do współdziałania. Za sprawne wdrożenia zmian ustawowych Powiatowy Urząd Pracy w Poznaniu odebrał, na początku 2015 roku, wyróżnienie Ministra Pracy i Polityki Społecznej.

Po raz drugi Powiatowy Urząd Pracy w Poznaniu otrzymał w 2014 roku Godło Najwyższa Jakość Quality International, tym razem za usługi świadczone na rzecz aktywizacji osób niepełnosprawnych. Jest to już kolejna nagroda, po otrzymanym w 2013 roku LODOŁAMACZU, doceniająca nasze działania w zakresie wprowadzania osób z niepełnosprawnościami na rynek pracy.

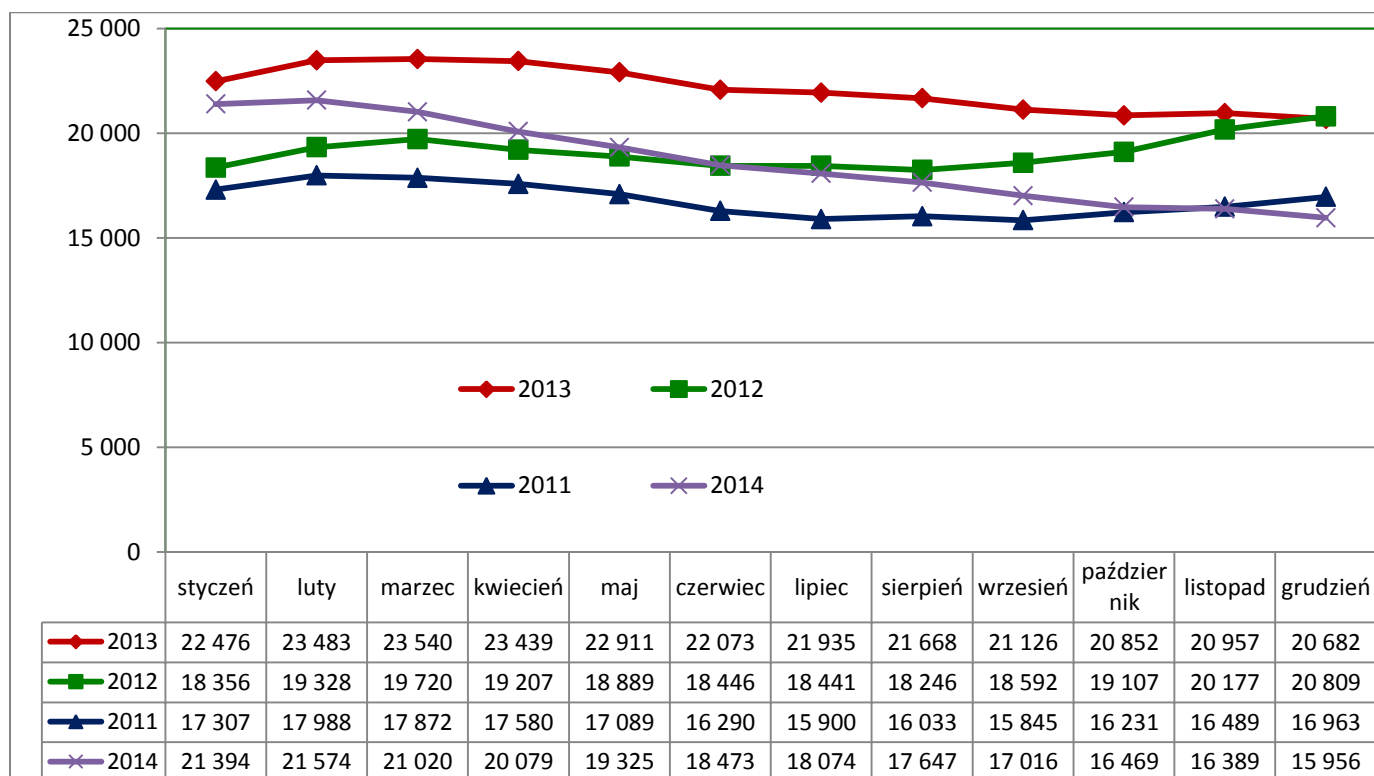
---

<sup>1</sup> Gazeta Wyborcza, „Rynek pracy prawie jak przed kryzysem”, 9.09.2014r.



## 1. Analiza lokalnego rynku pracy w 2014 roku

### 1.1. Ewidencja osób bezrobotnych



Osoby bezrobotne uzyskują z chwilą rejestracji prawo do ubezpieczenia zdrowotnego, które urząd finansuje ze środków budżetu państwa przekazanych przez wojewodę. Urząd, wykonując czynności płatnika, przeznaczył na ten cel w 2014 r. kwotę **11 520 157,05 zł.**

#### Decyzje administracyjne wydane w 2014 roku

Zakres	Razem
<ul style="list-style-type: none"> <li>uznanie lub odmowa uznania osoby za bezrobotną,</li> <li>utrata statusu bezrobotnego, poszukującego pracy,</li> <li>przyznanie, odmowa przyznania, wstrzymanie, wznowienie wypłaty, utrata lub pozbawienia prawa do zasiłku, stypendium, dodatku aktywizacyjnego</li> </ul>	70 232
zwrot nienależnie pobranych świadczeń	281
uchylenia i zmiany poprzednio wydanych decyzji	1290
postanowienia wznawiające postępowanie	396
<b>Razem</b>	<b>72 199</b>



W 2014 roku pracownicy Powiatowego Urzędu Pracy w Poznaniu udzielili **10 418** odpowiedzi na pisma, w tym:

- policji lub sądów, prokuratury, ośrodków pomocy społecznej: **3077**
- Zakładu Ubezpieczeń Społecznych: **639**
- osób bezrobotnych: **3663**
- Wojewódzkiego Urzędu Pracy w Poznaniu: **393**
- komorników: **2646**

Ponadto rozpatrzono **520** odwołań **od decyzji oraz** zarejestrowano **7 480** oświadczeń o zamiarze powierzenia pracy cudzoziemcowi, co stanowi wzrost o 60% w stosunku do 2013 roku (wówczas wydano **4 536 oświadczeń**).

Wydano **55 093** zaświadczeń, najczęściej dotyczyły one potwierdzenia: posiadania lub nie posiadania statusu osoby bezrobotnej.

W 2014 funkcjonowała i zyskiwała coraz szersze zastosowanie możliwość rejestracji osób bezrobotnych przez Internet. Istniała możliwość skorzystania z elektronicznej rejestracji lub umówienia terminu do rejestracji za pośrednictwem strony: [www.praca.gov.pl](http://www.praca.gov.pl). Osoby zamierzające zarejestrować się w wybranym powiatowym urzędzie pracy mają do dyspozycji dwie opcje:

- **Zgłoszenie do rejestracji w powiatowym urzędzie pracy**  
Ten rodzaj rejestracji **wymaga stawienia się w urzędzie**. System na stronie [www.praca.gov.pl](http://www.praca.gov.pl) wyznacza termin wizyty w urzędzie, wówczas klienci są zobowiązani przedłożyć oryginały dokumentów niezbędnych do rejestracji.
- **Rejestracja w powiatowym urzędzie pracy**  
Ten rodzaj rejestracji **nie wymaga wizyty w urzędzie**. Do formularza rejestracji konieczne jest dołączenie wszystkich zeskanowanych dokumentów niezbędnych do rejestracji. Formularz należy podpisać przy użyciu bezpiecznego podpisu elektronicznego z kwalifikowanym certyfikatem lub podpisu potwierdzonego profilem zaufanym ePUAP.

Forma zgłoszenia do rejestracji jest coraz popularniejsza wśród naszych klientów. Obecnie 10 stanowisk rejestracyjnych obsługuje osoby umówione przez Internet. PUP w Poznaniu jest w czołówce urzędów pracy w Polsce, w których osoby zamierzające dokonać rejestracji korzystają z formy elektronicznej. W 2014 roku 13 015 osób umówiło termin rejestracji przez Internet, a 668 osób skorzystało z opcji pełnej rejestracji on-line, co stanowi istotny wzrost w stosunku do roku 2013, kiedy to z pełnej rejestracji skorzystały 344 osoby. Urząd promuje wśród potencjalnych klientów elektroniczną formę rejestracji. Na stronie internetowej urzędu (zakładka rejestracja), w lokalnej prasie, radiu oraz telewizji.

W 2014 roku zarejestrowano ogółem 25.396 osób, w tym 8 939 z powiatu poznańskiego. Natomiast wykreślono z ewidencji 31 122 osoby, w tym 10 485 osób z powiatu poznańskiego.



## 1.2 Struktura osób bezrobotnych w Poznaniu i powiecie poznańskim w 2014 roku

	MIASTO POZNAŃ		POWIAT POZNAŃSKI		OGÓŁEM	
	31.12.2013	31.12.2014	31.12.2013	31.12.2014	31.12.2013	31.12.2014
Liczba	13 530	10350	7 152	5606	20 682	15959
w tym % osób posiadających prawo do zasiłku	19,2%	18,1%	24,4%	22,1%	21,0%	15,6%
Stopa bezrobocia	4,1	3,3	4,6	3,6	4,1	3,6
<b>Struktura według płci</b>						
Kobiety	51%	53%	51%	56%	53%	54%
Mężczyźni	49%	47%	49%	44%	47%	46%
<b>Struktura według wieku w %</b>						
18-24	9,1%	7,4%	13 %	11,6%	10,5%	8,9%
25-34	30,3%	28,0%	29,3%	28,1%	30 %	28,1%
35-44	21,9%	22,2%	21,1%	22,4%	21,6%	22,3%
45-54	19,4%	20,0%	19 %	18,2%	19,2%	19,3%
55-59	14,4%	15,7%	13,6%	14,0%	14,1%	15,1%
60-64	4,9%	6,7%	4 %	5,7%	4,6%	6,3%
<b>Struktura według wykształcenia</b>						
Wyższe	23,0%	24,4%	17,8%	18,8%	21,2%	22,5%
Policealne i średnie zawodowe	18,8%	19,3%	19,7%	19,1%	19,1%	19,2%
Średnie ogólnokształcące	12,6%	11,3%	10,4%	10,7%	11,9%	11,1%
Zasadnicze zawodowe	20,0%	18,7%	26,1%	25,2%	22,1%	21,0%
Gimnazjalne i poniżej	25,6%	26,3%	26,0%	26,2%	25,7%	26,1%
<b>Struktura według czasu pozostawania bez pracy</b>						
do 1 miesiąca	8,6%	9,6%	9,6%	10,0%	8,9%	9,8%
1-3 miesiące	19,4%	19,8%	20,8%	19,8%	19,9%	19,8%
3-6 miesięcy	18 %	16,3%	19,5%	18,0%	18,5%	16,9%
6-12 miesięcy	24,4%	18,5%	25,3%	19,5%	24,7%	18,8%
12-24 miesięcy	19,8%	19,1%	18,2%	19,4%	19,2%	19,2%
Powyżej 24 miesięcy	9,8%	16,7%	6,6%	13,3%	8,8%	26,2%



### 1.3 Ewidencja osób bezrobotnych według gmin powiatu poznańskiego

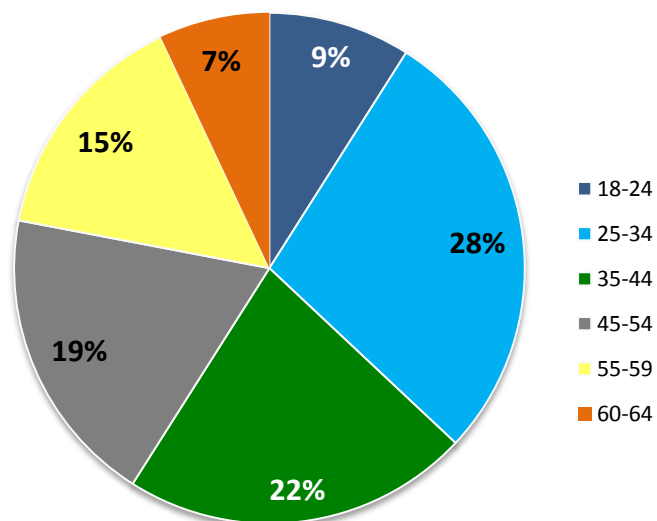
Liczba mieszkańców wg stanu na 31.12.2014		BEZROBOTNI I POSZUKUJĄCY PRACY STAN NA 31.12.2014 r.							
		ogółem	kobiety	W wieku do 25 roku życia	Pow. 50 roku życia	Długotrwale bezrobotni	niepełno-sprawni	pobierający zasiłki	Poszukujący pracy
<b>ogółem</b>	892443	15956 100%	8644 54,2%	1418 8,9%	5105 32,0%	7199 45,1%	1148 7,2%	3119 19,5%	240 1,5%
M. POZNAŃ	548000	10350	5479	769	3459	4903	855	1876	176
POWIAT POZNAŃSKI	344443	5606	3165	649	1646	2296	293	1243	64
BUK	12104	200	117	26	57	77	8	56	0
CZERWONAK	26028	395	231	49	113	159	22	99	7
DOPIEWO	21392	252	151	29	71	98	13	56	3
KLESZCZEWO	7155	111	57	22	27	33	5	26	2
KOMORNIKI	23739	315	176	22	90	114	8	85	5
KOSTRZYN	16778	337	172	46	102	128	17	77	2
KÓRNIK	23445	279	160	31	83	90	9	80	5
LUBOŃ	30054	603	322	66	179	272	34	111	8
MOSINA	29822	617	334	80	175	255	27	125	9
MUROWANA GOŚLINA	16350	317	186	36	105	134	25	71	1
POBIEDZISKA	18695	373	216	57	107	166	26	70	3
PUSZCZYKOWO	9311	198	104	23	63	89	11	41	3
ROKIETNICA	12273	230	135	21	57	89	10	57	1
STĘSZEW	15127	247	139	37	82	105	13	53	4
SUCHY LAS	14548	188	103	12	47	77	13	37	1
SWARZĘDZ	44477	639	393	57	190	274	36	143	7
TARNOWO PODGÓRNE	23145	305	169	35	98	136	16	56	3





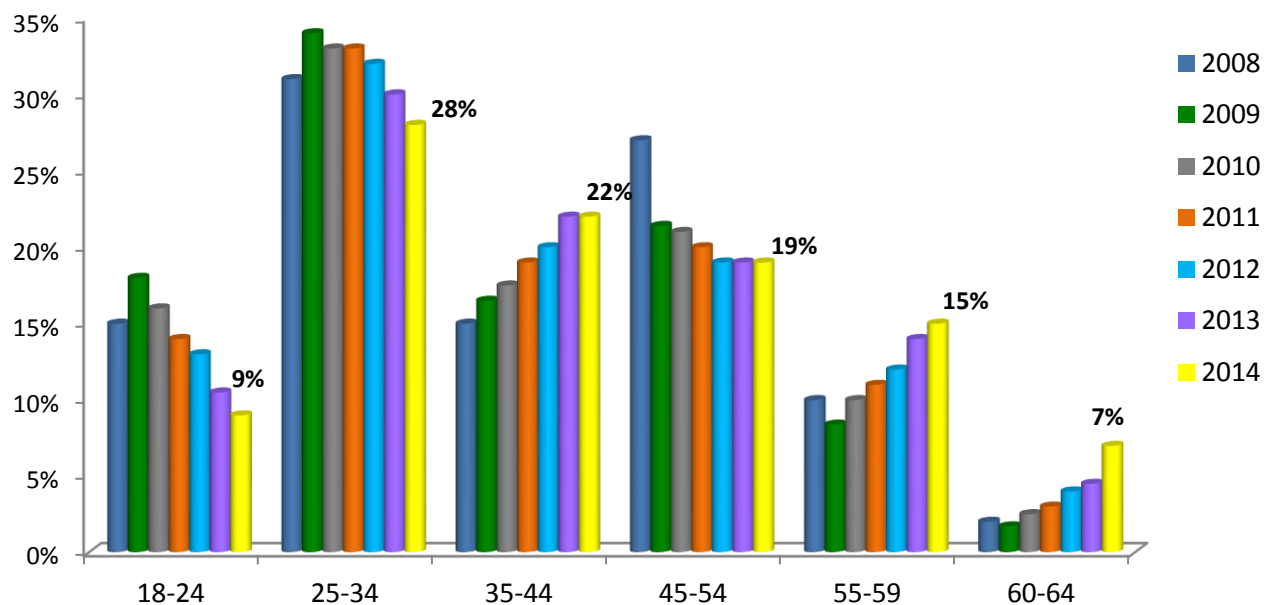
### 1.3 Charakterystyka osób bezrobotnych

#### 1.3.1 Osoby bezrobotne według wieku w 2014 roku



Wśród osób bezrobotnych zarejestrowanych w Powiatowym Urzędzie Pracy w Poznaniu w 2014 roku najliczniejszą grupę stanowiły osoby w wieku od 25 do 34 lat – 28% ogółu, choć procentowy udział tej grupy spadł w porównaniu do 2013 roku o 2 punkty procentowe. Kolejną grupą były osoby w wieku 35-44 lata – 22% wszystkich widniejących w rejestrach Urzędu. Odnotowano spadek liczby osób bezrobotnych w grupie osób młodych, które w 2012 roku stanowiły 12% ogółu, w 2013 roku – 10,5%, a w roku minionym 9%.

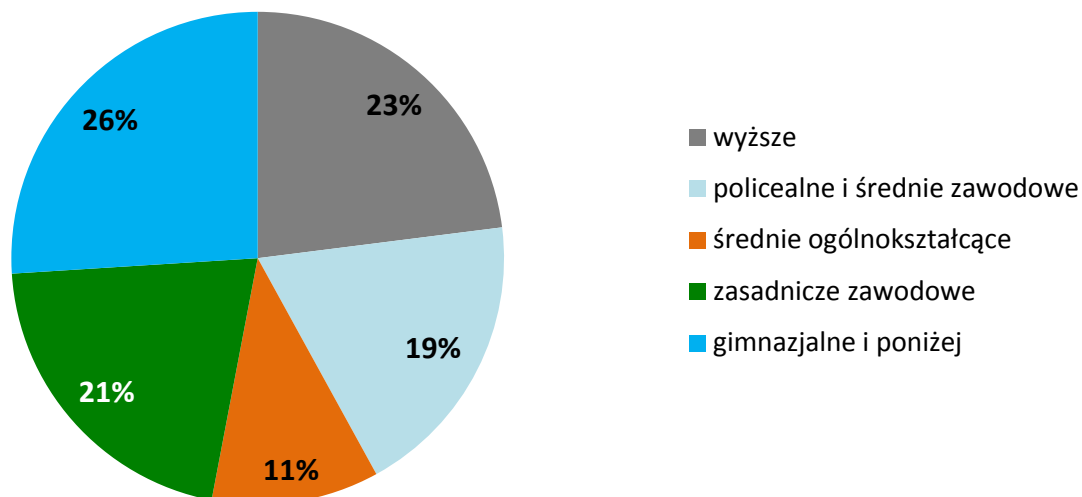
#### 1.3.2 Osoby bezrobotne według wieku w latach 2008-2014



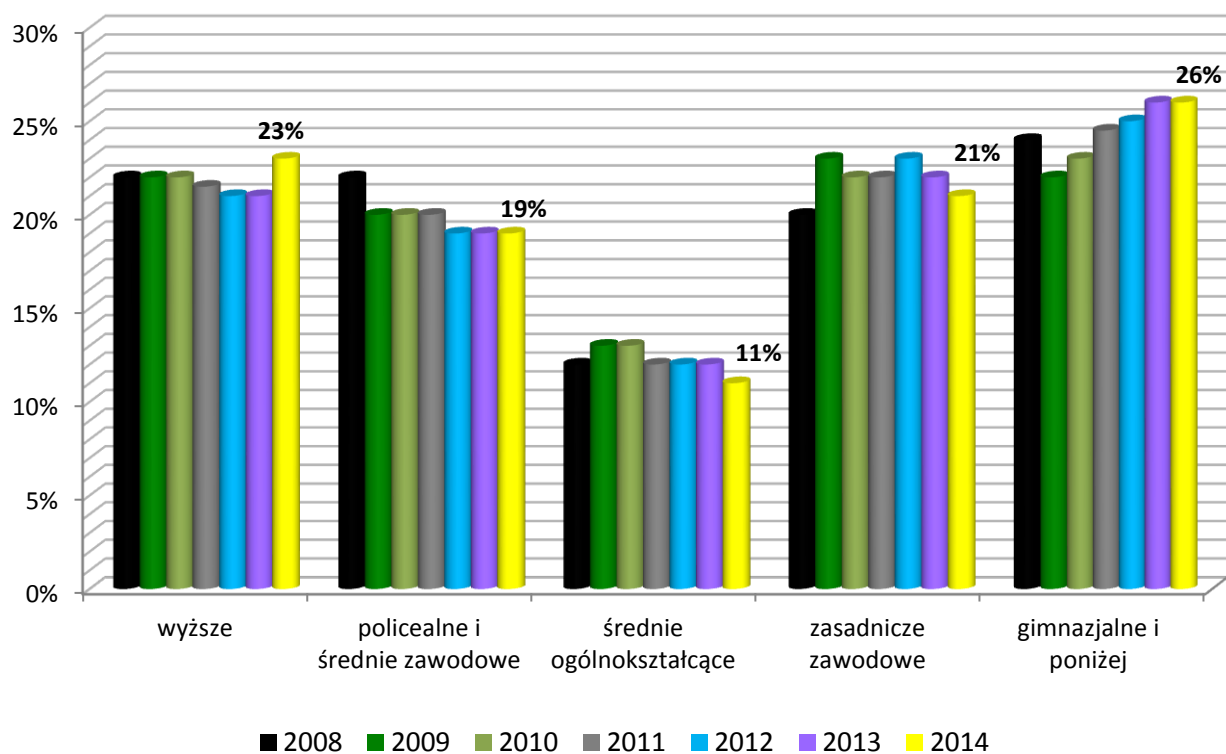


### 1.3.3. Osoby bezrobotne według wykształcenia

Podział osób bezrobotnych według wykształcenia od co najmniej czterech lat nie zmienia się w sposób znaczący. Nie ma grupy przeważającej, 4 grupy (wykształcenie wyższe, policealne i średnie zawodowe, zasadnicze zawodowe oraz gimnazjalne i poniżej) oscylują wokół 19-26%. W minionym roku nieznacznie wzrosła liczba osób o najwyższych kwalifikacjach z 21% w 2013 roku do 23% w roku 2014.



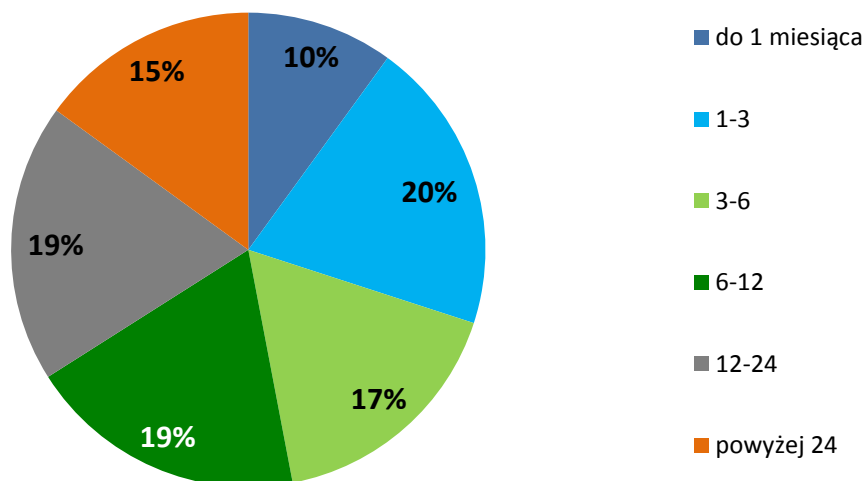
### 1.3.4 Osoby bezrobotne według wykształcenia w latach 2008-2014



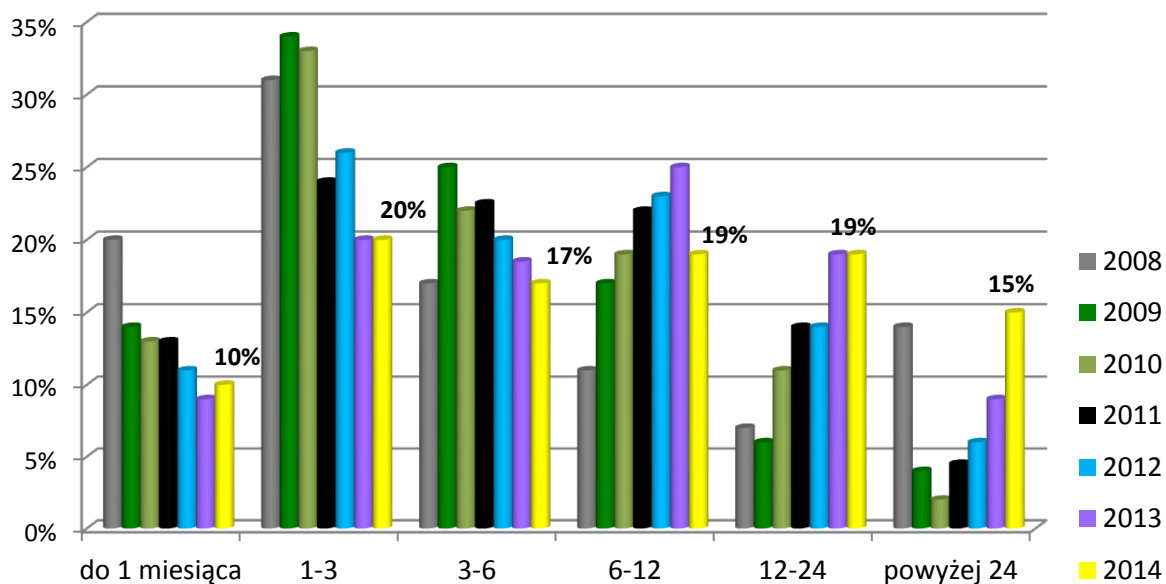


### 1.3.5 Osoby bezrobotne według czasu pozostawania bez pracy

Osobom pozostającym bez zatrudnienia nadal trudno znaleźć pracę w krótkim czasie. W 2008 roku w ciągu jednego miesiąca udawało się to 20% osób zarejestrowanych jednak już w 2010, a także w 2012 sytuacja była dużo trudniejsza i w ciągu miesiąca zatrudnienie znajdowało tylko 11% osób zarejestrowanych. Miniony rok nie przyniósł poprawy w tym zakresie, zaledwie 10% osób znajdowało zatrudnienie w ciągu miesiąca od rejestracji. Spadł natomiast odsetek osób szukających pracy dłużej niż pół roku, w 2013 roku stanowił one 25%, a w 2014 - 19%.



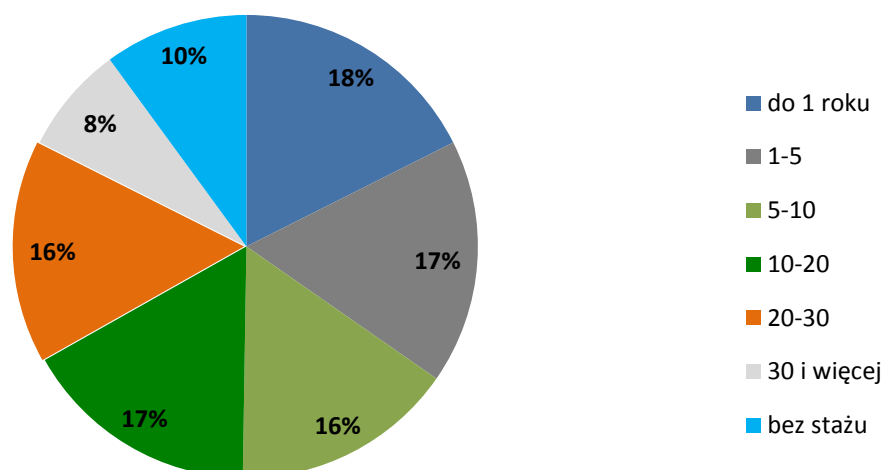
### 1.3.6 Osoby bezrobotne według czasu pozostawania bez pracy w latach 2008-2014





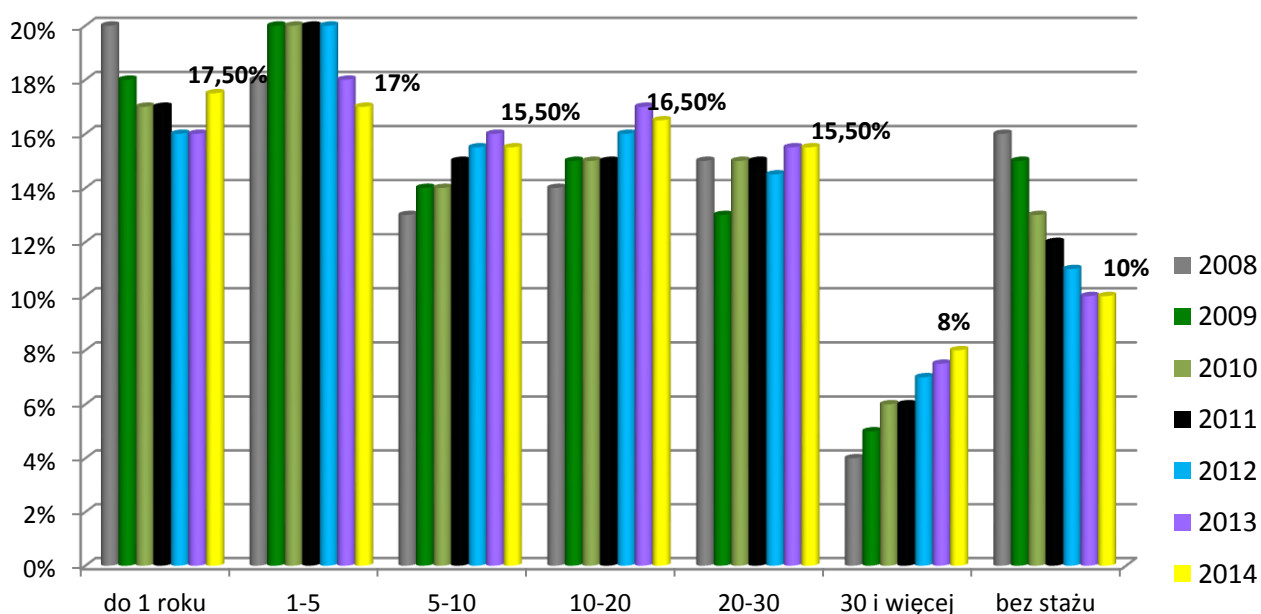
### 1.3.7 Osoby bezrobotne według stażu pracy w 2014 roku

W 2014 roku, podobnie jak w latach minionych, najliczniejszą grupę, 17% wśród zarejestrowanych stanowiły osoby posiadające staż pracy od 1 do 5 lat. W przeciągu ostatnich lat sukcesywnie spadała liczba osób z najkrótszym stażem pracy, w 2008 roku 20% ogółu osób zarejestrowanych posiadało staż pracy krótszy niż rok, w 2009 było to 18%, a w 2010 i 2011 roku po 17%, w 2013 utrzymał się poziom z 2012 - 16%, w 2014 roku powrócił stan z 2009 roku - 18%.



### 1.3.8 Osoby bezrobotne według stażu pracy w latach 2008-2013

Wśród klientów Powiatowego Urzędu Pracy w Poznaniu spada odsetek osób nieposiadających stażu pracy, od 2008 roku gdy było to 16%, do 10% w roku minionym. Coraz więcej osób bezrobotnych ma długoletni staż pracy (30 lat i więcej) w 2008 takie osoby stanowiły 4% ogółu, a w roku minionym 8%.





#### 1.4 Osoby z niepełnosprawnościami na rynku pracy

OGÓŁEM												
31.12.2013							31.12.2014					
	Ogółem		Bezrobotni niepełnosprawni		Poszukujący pracy niepełnosprawni		Ogółem		Bezrobotni niepełnosprawni		Poszukujący pracy niepełnosprawni	
		%		%		%		%		%		%
	1448	100%	1307	90,3%	141	9,7%	<b>1265</b>	100%	<b>1148</b>	90,8%	<b>117</b>	9,2%
<b>Struktura wg stopnia niepełnosprawności</b>												
znaczny	31	2,1%	4	0,3%	27	19,1%	<b>33</b>	2,6%	<b>3</b>	0,3%	<b>30</b>	25,6%
umiarkowany	179	12,4%	119	9,1%	60	42,6%	<b>203</b>	16,1%	<b>164</b>	14,3%	<b>39</b>	33,3%
lekki	1238	85,5%	1184	90,6%	54	38,3%	<b>1029</b>	81,3%	<b>981</b>	85,4%	<b>48</b>	41,1%
<b>Struktura wg wykształcenia</b>												
Wyższe	144	9,9%	112	8,6%	32	22,7%	<b>143</b>	11,3%	<b>115</b>	10,0%	<b>28</b>	23,9%
Policealne i średnie zawodowe	298	20,6%	268	20,5%	30	21,3%	<b>250</b>	19,8%	<b>231</b>	20,1%	<b>19</b>	16,3%
Średnie ogólnokształcące	146	10,1%	126	9,6%	20	14,2%	<b>118</b>	9,3%	<b>101</b>	8,8%	<b>17</b>	14,5%
Zasadnicze zawodowe	426	29,4%	391	29,9%	35	24,8%	<b>355</b>	28,1%	<b>323</b>	28,1%	<b>32</b>	27,4%
Gimnazjalne i poniżej	434	30,0%	410	31,4%	24	17,0%	<b>399</b>	31,5%	<b>378</b>	32,9%	<b>21</b>	17,9%

POZNAŃ												
31.12.2013							31.12.2014					
	Ogółem		Bezrobotni z niepełnosprawnościami		Poszukujący pracy z niepełnosprawnościami		Ogółem		Bezrobotni z niepełnosprawnościami		Poszukujący pracy z niepełnosprawnościami	
		%		%		%		%		%		%
<b>Ogółem</b>	1083	100%	970	89,5%	113	<b>10,5%</b>	<b>950</b>	100%	<b>855</b>	90%	<b>95</b>	<b>10%</b>
<b>Struktura wg stopnia niepełnosprawności</b>												
znaczny	22	2,0%	2	0,2%	20	17,7%	<b>26</b>	<b>2,7%</b>	<b>2</b>	0,2%	<b>24</b>	25,2%
umiarkowany	130	12,0%	81	8,4%	49	43,4%	<b>152</b>	<b>16,0%</b>	<b>120</b>	14,0%	<b>32</b>	33,7%
lekki	931	86,0%	887	91,4%	44	38,9%	<b>772</b>	<b>81,3%</b>	<b>733</b>	85,8%	<b>39</b>	41,1%
<b>Struktura wg wykształcenia</b>												
Wyższe	109	10,1%	81	8,4%	28	24,8%	<b>118</b>	12,4%	<b>94</b>	11,0%	<b>24</b>	25,3%
Policealne i średnie zawodowe	219	20,2%	195	20,1%	24	21,2%	<b>195</b>	20,5%	<b>179</b>	20,9%	<b>16</b>	16,9%
Średnie ogólnokształcące	120	11,1%	106	10,9%	14	12,4%	<b>97</b>	10,2%	<b>85</b>	9,9%	<b>12</b>	12,6%
Zasadnicze zawodowe	316	29,2%	287	29,6%	29	25,7%	<b>250</b>	26,3%	<b>223</b>	26,1%	<b>27</b>	28,4%
Gimnazjalne i poniżej	319	29,4%	301	31,0%	18	15,9%	<b>290</b>	30,6%	<b>274</b>	32,1%	<b>16</b>	16,8%



POWIAT POZNAŃSKI												
31.12.2013							31.12.2014					
	Ogółem		Bezrobotni z niepełnosprawnościami		Poszukujący pracy z niepełnosprawnościami		Ogółem		Bezrobotni z niepełnosprawnościami		Poszukujący pracy z niepełnosprawnościami	
Ogółem		%		%		%		%		%		%
	365	100%	337	92,3%	28	7,7%	315	100%	293	93%	22	7%
<b>Struktura wg stopnia niepełnosprawności</b>												
znaczny	9	2,5%	2	0,6%	7	25,0%	7	2,2%	1	0,4%	6	27,3%
umiarkowany	49	13,4%	38	11,3%	11	39,3%	51	16,2%	44	15,0%	7	31,8%
lekki	307	84,1%	297	88,1%	10	35,7%	257	81,6%	248	84,6%	9	40,9%
<b>Struktura wg wykształcenia</b>												
wyższe	35	9,6%	31	9,2%	4	14,4%	25	7,9%	21	7,2%	4	18,2%
Policealne i średnie zawodowe	79	21,6%	73	21,7%	6	21,4%	55	17,5%	52	17,7%	3	13,7%
Średnie ogólnokształcące	26	7,1%	20	5,9%	6	21,4%	21	6,7%	16	5,5%	5	22,7%
Zasadnicze zawodowe	110	30,1%	104	30,9%	6	21,4%	105	33,3%	100	34,1%	5	22,7%
Gimnazjalne i poniżej	115	31,6%	109	31,6%	6	21,4%	109	34,6%	104	35,5%	5	22,7%

W 2014 roku spadła liczba zarejestrowanych w urzędzie osób z niepełnosprawnościami. Wiąże się to z ogólnym spadkiem liczby osób pozostających w naszym rejestrze. Nadal, wśród osób bezrobotnych z niepełnosprawnościami, przeważają te posiadające najniższe kwalifikacje zawodowe – ponad 30% osób ma wykształcenie gimnazjalne lub niższe. Rośnie jednak, z roku na rok, liczba osób z najwyższymi kwalifikacjami – w 2013 roku osoby z wykształceniem wyższym stanowiły 9% ogółu zarejestrowanych osób z niepełnosprawnością, w 2014 ponad 11%. Zdecydowana większość osób bezrobotnych z niepełnosprawności, to osoby z lekkim stopniem niepełnosprawności.

## 2. Aktywizacja zawodowa osób bezrobotnych

### 2.1 Pośrednictwo pracy i poradnictwo zawodowe, EURES

Pracownikom obsługującym bezpośrednio klientów urzędu tj. pośrednikom pracy i doradcom zawodowym, specjalistom ds. programów, specjalistom ds. rozwoju zawodowego z chwilą wejścia w życie nowelizacji ustawy o promocji zatrudnienia – od maja 2014 roku - powierzono funkcję **doradcy klienta**. Nowelizacja ustawy wprowadziła głębsze zmiany w zakresie obsługi klienta w urzędach pracy. Zindywidualizowana została współpraca na linii doradca – osoba bezrobotna lub doradca – pracodawca. Założono, że w ten sposób zwiększy się wzajemne zaufanie, spadnie liczba klientów obsługiwanych przez jednego pracownika urzędu, a to z kolei przyczyni się do wzrostu efektywności pracy. Na koniec 2014 roku w Powiatowym Urzędzie Pracy w Poznaniu zatrudnionych było 81 doradców klienta.

Wszyscy klienci Powiatowego Urzędu Pracy w Poznaniu objęci byli usługą pośrednictwa pracy świadczoną przez doradców klienta. Udzielna pomoc miała charakter indywidualny, bowiem każda osoba bezrobotna ze swym opiekunem - doradcą klienta wspólnie poszukiwała pracy w oparciu o Indywidualny Plan Działania. Doradca klienta prowadził pośrednictwo pracy, ale także informował, z których form finansowego wsparcia może skorzystać osoba szukająca pracy. W 2014 roku doradcy klienta wydali osobom bezrobotnym **13 229** skierowań do pracy w ramach otwartego rynku pracy i miejsc pracy subsydiowanej. Osoby bezrobotne bez



prawa do zasiłku otrzymywały dodatkową pomoc, w postaci zapewnienia bezpłatnego przejazdu komunikacją miejską ze skierowaniem do pracodawcy. Podobnie jak w latach poprzednich, urząd podpisał umowę z Zarządem Transportu Miejskiego w Poznaniu, na mocy której zakupiono 6500 hologramów umożliwiających darmowe przejazdy do pracodawcy przez klientów realizujących oferty pracy.

W ramach **3 315 wizyt** u doradców zawodowych **1 218** osób odbyło **rozmowy wstępne** oraz **1 281** osób skorzystało z **porady indywidualnej**. W ramach spotkań indywidualnych odbyło się **1 119** wizyt, podczas których udzielono **indywidualnych informacji zawodowych**.

Kolejną formą spotkań z osobami bezrobotnymi były **grupowe informacje zawodowe**, których przeprowadzono **75**, a uczestniczyły w nich **573 osoby**. Na ww. spotkaniach osoby zapoznane zostały z wachlarzem usług rynku pracy oferowanych przez Powiatowy Urząd Pracy. Przedstawiono sytuację i trendy na lokalnym rynku pracy, przekazywano materiały informacyjne z adresami instytucji wspierających zatrudnienie, organizacji szkoleniowych, czy też wzory dokumentów aplikacyjnych. W ramach grupowych informacji zawodowych wyświetlane były projekcje filmów szkoleniowych dotyczące między innymi tematyki autoprezentacji, przygotowania do rozmowy kwalifikacyjnej, procesów rekrutacyjnych.

W 2014 roku **Indywidualnym Planem Działania** objętych zostało **14 988 osób**. W ramach prowadzonego poradnictwa zawodowego, doradcy wykorzystywali profesjonalne metody i narzędzia wspierające usługi doradcze. Najczęściej używanymi narzędziami pracy dla doradców zawodowych były **testy zawodowe**: Kwestionariusz Zainteresowań Zawodowych, a także testy zainteresowań i predyspozycji.

Z uwagi na zgłaszane przez klientów problemy zdrowotne **194** osoby bezrobotne skierowano na **badania do lekarza medycyny pracy**, niezbędne do określenia dalszych kierunków aktywizacji zawodowej.

Ponadto doradcy zawodowi prowadzili również, 3-tygodniowe szkolenia z zakresu umiejętności poszukiwania pracy. Zajęcia prowadzone były z wykorzystaniem komputerów z dostępem do Internetu w zakresie pisania dokumentów aplikacyjnych, szukania ofert pracy, bezpłatnych szkoleń dla osób bezrobotnych finansowanych z EFS. Uczestnicy szkolenia mogli korzystać również z dostępnej literatury fachowej, a także mieli możliwość spotkania się z doradcą personalnym lub wizażystką. Podczas szkolenia poruszane były m.in. tematy związane z umiejętnością aktywnego i skutecznego poszukiwania pracy, przygotowania do rozmowy kwalifikacyjnej, jak również asertywności oraz aspekty komunikacji werbalnej i niewerbalnej. Uczestnicy zajęć ponadto mogli liczyć na wsparcie ze strony doradców zawodowych podczas konsultacji indywidualnych.

W **2014** roku przeprowadzono:

- szkolenia z zakresu aktywnego poszukiwania pracy dla **14 grup – uczestniczyły w nich 192 osoby**,
- zajęcia aktywizacyjne dla **51 grup – uczestniczyło w nich 521 osób**.

**Doradcy współpracowali także z instytucjami pomocowymi, edukacyjnymi, szkołami, pracodawcami w:**

- **Zespole Szkół Specjalnych nr 102 ul. Przełajowa w Poznaniu** - przeprowadzono zajęcia dla uczniów na temat działalności Powiatowego Urzędu Pracy (maj 2014r.)
- wizycie studyjnej Firmy **Biuro Consultingowo – Handlowe GWARANCJA**, która w ramach projektu „PWP Centrum Rozwoju Aktywności Zawodowej Osób Niepełnosprawnych – adaptacja rozwiązań europejskich na wielkopolskim rynku pracy” gości u siebie partnerów projektu z Belgii. Podczas spotkania przedstawiono prezentację dot. oferty urzędu oraz sytuacji osób niepełnosprawnych na lokalnym rynku pracy (wrzesień 2014r.).
- **Zespole Szkół Handlowych ul. Śniadeckich w Poznaniu**- przeprowadzono zajęcia dla 3 klas maturalnych na temat funkcjonowania Powiatowego Urzędu Pracy w Poznaniu (listopad 2014r.)
- **Instytucie Socjologii UAM** - przeprowadzono prelekcje na temat działalności PUP dla 3 grup studentów I roku studiów na kierunku pracownik socjalny (listopad 2014r.)



## Pośrednictwo pracy EURES

W ramach realizacji zadań pośrednictwa pracy EURES współpracowano głównie z Wojewódzkim Urzędem Pracy w Poznaniu, który w ramach funkcjonującego systemu przekazywał informacje o ofertach pracy dostępnych w państwach Unii Europejskiej oraz Europejskiego Obszaru Gospodarczego.

W 2014 roku udzielono informacji o systemie EURES, o ofertach pracy za granicą, warunkach życia i pracy w poszczególnych krajach UE/EOG – 79 osobom, w tym 16 osobom zarejestrowanym w urzędzie.

77 osób było zainteresowanych poszukiwaniem pracy, pozostałe w równym stopniu oczekiwały uzyskania informacji o warunkach życia i pracy w poszczególnych krajach UE/EOG, jak również informacji o sposobach poszukiwania pracy za granicą.

W 2014 roku było znacznie mniej zgłoszonych za granicą ofert pracy niż w poprzednich latach i były one kierowane głównie do wykwalifikowanych pracowników branży: odzieżowej i usługowej (oferty złożone do PUP przez pracodawców zainteresowanych zatrudnieniem osób z Państw EOG). We wszystkich ofertach pracy zwiększyły się wymagania pracodawców dotyczące znajomości języka danego kraju.

### 2.2 Programy rynku pracy – finansowane z Europejskiego Funduszu Społecznego i Funduszu Pracy

W 2014 roku Powiatowy Urząd Pracy w Poznaniu dysponował środkami finansowymi na realizację programów na rzecz promocji zatrudnieni i aktywizacji zawodowej w łącznej wysokości **20 921 600 zł**, w tym:

1. Limit algorytmu środków Funduszu Pracy: **5 399 700 zł**,
2. Limit na kontynuację realizacji projektu systemowego „Lepsze jutro” w ramach Poddziałania 6.1.3 Programu Operacyjnego Kapitał Ludzki: **13 087 900 zł**,
3. Środki Funduszu Pracy dodatkowo pozyskane przez Urząd Pracy z rezerwy Ministra Pracy i Polityki Społecznej w wyniku złożonych wniosków: **2 434 000 zł**, w tym programy:
  - „Teraz ekonomia społeczna” – 33 700 zł,
  - „Bony dla młodych” – 547 000 zł,
  - „Wspieramy dojrzałość” – 52 800 zł,
  - „Telepowrót do pracy” – 12 200 zł,
  - „Program Aktywizacja i Integracja-przeciw wykluczeniu” – 10 300 zł,
  - „Twoja Firma” – 843 000 zł,
  - „Bądź przedsiębiorczy” – 735 000 zł,
  - „Twoja Firma II” – 200 000 zł.

PUP Poznań pozyskał także **612 270 zł** na szkolenia pracowników firm w ramach Krajowego Funduszu Szkoleniowego.



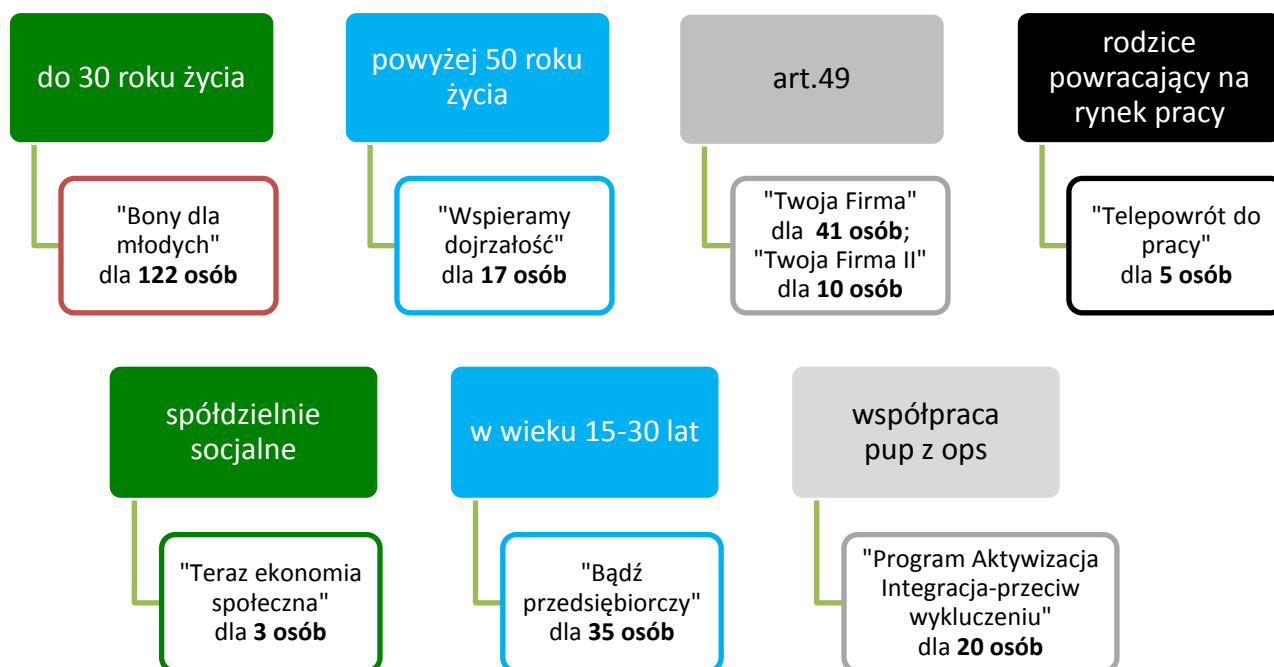


## PROGRAMY FUNDUSZU PRACY

W roku 2014 Urząd pozyskał dodatkowe środki Funduszu Pracy z rezerwy Ministra Pracy i Polityki Społecznej na realizację **8 programów** na rzecz promocji zatrudnienia, łagodzenia skutków bezrobocia i aktywizacji zawodowej dla osób:

- bezrobotnych do 30 roku życia,
- bezrobotnych powyżej 50 roku życia,
- bezrobotnych będących w szczególnej sytuacji na rynku pracy określonych w art. 49 ustawy o promocji zatrudnienia i instytucjach rynku pracy,
- zainteresowanych tworzeniem bądź przystąpieniem do spółdzielni socjalnych,
- bezrobotnych rodziców powracających na rynek pracy, posiadających co najmniej jedno dziecko w wieku do lat 6 i bezrobotnych sprawujących opiekę nad osobą zależną,
- bezrobotnych w wieku 30 – 50 lat
- bezrobotnych w ramach PAI Program Aktywizacja Integracja.

Poniżej schemat podziału poszczególnych programów:



**Spośród 212 uczestników powyższych programów, do końca 2014 roku na rynek pracy powróciły 133 osoby, co stanowi 62,7% efektywności zatrudnieniowej.**

Realizacje poszczególnych programów przedstawiają poniższe tabele:

„Teraz ekonomia społeczna”				
Formy wsparcia	Liczba osób uczestniczących w programie	Budżet programu	Liczba osób, które podjęły pracę lub działalność gospodarczą	Efektywność zatrudnieniowa %
Przyznanie środków na podjęcie działalności gospodarczej w ramach przystąpienia do spółdzielni socjalnej	1	11 600,00	1	100,00
<b>Ogółem:</b>	1 (1 kobieta)	11 600,00	1	100,00



„Bony dla młodych”				
Formy wsparcia	Liczba osób uczestniczących w programie	Budżet programu	Liczba osób, które podjęły pracę lub działalność gospodarczą	Efektywność zatrudnieniowa %
Bon zatrudnieniowy (refundacja części kosztów wynagrodzenia i składek na ubezpieczenie społeczne)	11	26 000,00	11	100,00
Bon stażowy	50	212 800,00	Stáže nadal trwają	-
Bon szkoleniowy	61	308 200,00	14	22,95
<b>Ogółem:</b>	122 (78 kobiet)	547 000,00	25	34,72

„Wspieramy dojrzałość”				
Formy wsparcia	Liczba osób uczestniczących w programie	Budżet programu	Liczba osób, które podjęły pracę lub działalność gospodarczą	Efektywność zatrudnieniowa %
Dofinansowanie dla pracodawcy lub przedsiębiorcy do wynagrodzenia za zatrudnienie skierowanego bezrobotnego, który ukończył 50 rok życia	17	52 800,00	17	100,00
<b>Ogółem:</b>	17 (7 kobiet)	52 800,00	17	100,00

„Telepowrót do pracy”				
Formy wsparcia	Liczba osób uczestniczących w programie	Budżet programu	Liczba osób, które podjęły pracę lub działalność gospodarczą	Efektywność zatrudnieniowa %
Świadczenie aktywizacyjne za zatrudnienie w pełnym wymiarze czasu pracy skierowanego bezrobotnego	5	12 200,00	4	80,00
<b>Ogółem:</b>	5 (5 kobiet)	12 200,00	4	80,00

„Twoja Firma”				
Formy wsparcia	Liczba osób uczestniczących w programie	Budżet programu	Liczba osób, które podjęły pracę lub działalność gospodarczą	Efektywność zatrudnieniowa %
Szkolenie przygotowujące do założenia i prowadzenia własnej firmy	41	23 000,00	41	97,62
Przyznanie jednorazowo środków na podjęcie działalności gospodarczej	41	820 000,00	41	100,00
<b>Ogółem:</b>	41 (20 kobiet)	843 000,00	41	95,35



„Bądź przedsiębiorczy”				
Formy wsparcia	Liczba osób uczestniczących w programie	Budżet programu	Liczba osób, które podjęły pracę lub działalność gospodarczą	Efektywność zatrudnieniowa %
Szkolenie przygotowujące do założenia i prowadzenia własnej firmy	35	35 000,00	35	100,00
Przyznanie jednorazowo środków na podjęcie działalności gospodarczej	35	700 000,00	35	100,00
<b>Ogółem:</b>	35 (18 kobiet)	735 000,00	35	100,00

„Twoja Firma II”				
Formy wsparcia	Liczba osób uczestniczących w programie	Budżet programu	Liczba osób, które podjęły pracę lub działalność gospodarczą	Efektywność zatrudnieniowa %
Przyznanie jednorazowo środków na podjęcie działalności gospodarczej	10	200 000,00	10	100,00
<b>Ogółem:</b>	10 (3 kobiety)	200 000,00	10	100,00

#### Program Aktywizacja i Integracja – przeciw wykluczeniu.

W 2014 r. Powiatowy Urząd Pracy w Poznaniu, inicjował szereg działań związanych z planowanym i ostatecznie wprowadzonym, nowelizacją Ustawy o promocji zatrudnienia i instytucjach rynku pracy, **Programem Aktywizacja i Integracja**. W wyniku stałego monitoringu zapotrzebowania na działania związane z aktywizacją zawodową i integracją społeczną osób bezrobotnych, będących jednocześnie klientami Ośrodków Pomocy Społecznej, dla których ustalono III profil pomocy, doszło do zawarcia w 2014r. dwóch *Porozumień o współpracy w ramach Programu i realizacji Programu Aktywizacja i Integracja – przeciw wykluczeniu*.

Program stwarza dodatkowe możliwości aktywizacji osób, które utraciły możliwość podjęcia pracy z powodu długiego okresu przebywania na bezrobociu, często połączonego z brakiem kwalifikacji, niewystarczającymi kompetencjami i deficytami utrudniającymi funkcjonowanie w środowisku pracy.

**Istotą Programu jest partnerska współpraca w zakresie aktywizacji osób, powiatowych urzędów pracy i ośrodków pomocy społecznej**, a w szczególnych przypadkach, również wsparcie ze strony organizacji pozarządowych, poprzez realizację zadań z zakresu integracji społecznej uczestników Programu.

Źródło finansowania	Środki Funduszu Pracy, rezerwa Ministra Pracy i Polityki Społecznej
Wartość programu	27 500,00zł (środki pozyskane na działania prowadzone w ramach programu przez PUP)
Okres realizacji	01.07.2014r. – 30.11.2014r.
Współpraca w ramach programu	Współpraca w ramach Programu z Gminami: <b>Pobiedziska i Swarzędz.</b>
Cel główny programu	Poprawa sytuacji na rynku pracy osób bezrobotnych korzystających ze świadczeń pomocy społecznej, dla których urząd pracy ustali III profil pomocy
Grupa docelowa	Działania w ramach Programu skierowane były do bezrobotnych zarejestrowanych w Powiatowym Urzędzie Pracy w Poznaniu, będących równocześnie klientami Ośrodka Pomocy Społecznej, którzy: 1) posiadały ustalony profil pomocy III, 2) nie miały prawa do zasiłku dla bezrobotnych, 3) korzystały ze świadczeń pomocy społecznej w miesiącu kalendarzowym, w którym



	nastąpiło skierowanie bezrobotnego do formy wsparcia w ramach Programu), 4) zamieszkiwały obszar danego miasta i gminy
Liczba osób bezrobotnych objętych wsparciem	<b>20 osób bezrobotnych</b> (10 osób zamieszkałych na terenie gminy Pobiedziska i 10 osób z gminy Swarzędz).
Działania realizowane w ramach programu w 2014r.	1. <b>Aktywizacja zawodowa</b> – każdy z uczestników Programu został skierowany do odbycia 2-miesięcznych prac społecznie użytecznych – w wymiarze 80 godzin/osobę 2. <b>Integracja społeczna</b> – jednocześnie każdy z uczestników Programu uczestniczył w 2-miesięcznych działaniach z zakresu integracji społecznej, realizowanych zgodnie z Programem przez Ośrodek Pomocy Społecznej w Pobiedziskach i Ośrodek Pomocy Społecznej w Swarzędzu, w siedzibie OPS.
Efekty realizacji PAI-przeciw wykluczeniu	1. Objęcie uczestników Programu aktywizacją zawodową 2. Objęcie uczestników Programu integracją społeczną 3. Zakończenie udziału w Programie, w tym zakończenie udziału w aktywizacji zawodowej i integracji społecznej 4. Zakończenie udziału w aktywizacji zawodowej 5. Zakończenie udziału w integracji społecznej 6. Podniesienie kompetencji zawodowych 7. Zwiększenie umiejętności społecznych 8. Zwiększenie motywacji do pracy 9. Wzrost umiejętności pracy w grupie 10. Wzrost samooceny uczestnika Programu Liczba uczestników Programu, dla których po zakończeniu działań nastąpiła zmiana profilu pomocy z III na II profil

Ponadto, w grudniu 2014 r., przedstawiciele ośrodków pomocy społecznej gmin powiatu poznańskiego oraz Miejskiego Ośrodka Pomocy Społecznej w Poznaniu, uczestniczyli w spotkaniu dotyczącym zasad realizacji Programu w 2015 r. W konsultacjach uczestniczyło 9 przedstawicieli ośrodków pomocy społecznej z obszaru powiatu poznańskiego oraz miasta Poznań. Przedstawiciele Ośrodków Pomocy Społecznej w Swarzędzu i Pobiedziskach, współpracujący przy realizacji Programu w 2014r. przedstawili praktyczne zastosowanie działań zaplanowanych w Programie oraz podzielili się doświadczeniem nabytym podczas jego realizacji.

## PROGRAMY EUROPEJSKIEGO FUNDUSZU SPOŁECZNEGO



**KAPITAŁ LUDZKI**  
NARODOWA STRATEGIA SPÓJNOŚCI



POWIATOWY  
URZĄD PRACY  
W POZNANIU

UNIA EUROPEJSKA  
EUROPEJSKI  
FUNDUSZ SPOŁECZNY



**W 2014 roku zakończono realizację projektów: „Lepsze jutro”: oraz „Mobilny urząd” oraz działania w projekcie „Sprawna firma”. Przeprowadzona została także ewaluacja programu pilotażowego „Twoja kariera – Twój wybór”.**

### Projekt „Lepsze jutro” - podsumowanie działań

**W 2014 roku zakończyła się realizacja wieloletniego projektu „Lepsze jutro”, który urząd wdrażał w okresie od 1 kwietnia 2008 r. do 31 grudnia 2014 r.**

Projekt współfinansowany był ze środków Unii Europejskiej w ramach Europejskiego Funduszu Społecznego w ramach Priorytetu VI *Rynek pracy otwarty dla wszystkich*, Działanie 6.1 *Poprawa dostępu do zatrudnienia oraz wspieranie aktywności zawodowej w regionie*, Poddziałanie 6.1.3 *Poprawa zdolności do zatrudnienia oraz podnoszenie aktywności zawodowej osób bezrobotnych* Programu Operacyjnego Kapitał Ludzki.



**Cel główny:** aktywizacja zawodowa osób bezrobotnych z terenu miasta Poznania i powiatu poznańskiego, zarejestrowanych w Powiatowym Urzędzie Pracy w Poznaniu celem zwiększenia szans na uzyskanie zatrudnienia i dostosowania kwalifikacji bezrobotnych do potrzeb rynku pracy oraz wsparcie tworzenia nowych miejsc pracy.

**Liczba beneficjentów w następujących formach wsparcia i wartość projektu:**

Formy wsparcia	2008 r.	2009 r.	2010 r.	2011 r.	2012 r.	2013 r.	2014 r.	Ogółem 2008-2014
Staże zawodowe	317 osób	360 osób	538 osób	133 osoby	195 osób	286 osób	532 osoby	2 361 osób
Przygotowanie zawodowe w miejscu pracy	61 osób	12 osób	-	-	-	-	-	73 osoby
Szkolenia i kursy zawodowe	495 osób	464 osoby	436 osób	160 osób	144 osoby	176 osób	378 osób	2 253 osoby
Środki na rozpoczęcie działalności gospodarczej	166 osób	136 osób	278 osób	160 osób	231 osób	263 osoby	407 osób	1 641 osób
Ogółem liczba beneficjentów	1039 osób	972 osoby	1252 osoby	453 osoby	570 osób	725 osób	1317 osób	6 328 osób
Wartość projektu PLN	4 825 327	5 517 306	9 139 838	4 287 488	5 950 366	7 811 194	13 087 900	50 619 419



**Projekt „Lepsze jutro” został wyróżniony w 2010 r. w konkursie organizowanym przez Ministra Rozwoju Regionalnego „Dobre praktyki EFS” za najlepsze rozwiązania stosowane przez projektodawców z zakresu zasady równości szans płci w ramach PO KL.**

We wszystkich latach realizacji projektu największe wsparcie otrzymały osoby znajdujące się z szczególnej sytuacji na rynku pracy, tj. osoby długotrwale bezrobotne, kobiety, które nie podjęły zatrudnienia po urodzeniu dziecka, osoby po zakończeniu kontraktu socjalnego, osoby powyżej 50 roku życia, osoby do 25 roku życia, osoby bez kwalifikacji zawodowych, bez doświadczenia zawodowego, osoby niepełnosprawne, osoby samotnie wychowujące co najmniej jedno dziecko do 18 roku życia oraz osoby, które po odbyciu kary pozbawienia wolności, nie podjęły zatrudnienia.



Dodatkowo zgodnie z zapisami Planu Działania dla Priorytetu VI, w poszczególnych latach realizacji projektu szczególną opieką otaczano następujące grupy osób bezrobotnych:

- ❖ w 2010r. – osoby po 45. roku życia,
- ❖ w 2012r. – osoby bez wykształcenia średniego,
- ❖ w 2013r. – osoby zamieszkujące tereny wiejskie oraz osoby do 30 roku życia,
- ❖ w 2014r. – osoby do 25. roku życia, w tym NEET, tj. osoby nie uczące się, nie szkolące się i nie pracujące oraz osoby zwolnione z instytucji sektora oświaty przed dniem 1 stycznia 2013r.

### **Projekt „Mobilny Urząd” – podsumowanie działań**

W 2014r. zakończono realizację Projektu, „Mobilny Urząd”, współfinansowanego ze środków Unii Europejskiej, w ramach Europejskiego Funduszu Społecznego, Programu Operacyjnego Kapitał Ludzki.

**Źródło finansowania:** Program Operacyjny Kapitał Ludzki, Priorytet VI „Rynek Pracy otwarty dla wszystkich” Działanie 6.1 Poprawa dostępu do zatrudnienia oraz wspierania aktywności zawodowej w regionie.

Poddziałanie 6.1.2 Wsparcie powiatowych i wojewódzkich urzędów pracy w realizacji zadań na rzecz aktywizacji zawodowej osób bezrobotnych w regionie.

**Wartość projektu:** 493 764,14 zł, w tym kwota dofinansowania: 419 699,52zł,

**Okres realizacji:** 1 stycznia 2012 r. – 31 maja 2014 r.

Projekt był prowadzony we współpracy z gminami powiatu poznańskiego:

Buk, Czerwonak, Dopiewo, Kleszczewo, Komorniki, Kostrzyn, Kórnik, Luboń, Mosina, Pobiedziska, Puszczykowo, Rokietnica, Stęszew, Suchy Las, Swarzędz, Tarnowo Podgórne.

**Cel główny projektu:** Podniesienie jakości oferty oraz zwiększenie dostępności świadczonych przez Urząd usług pośrednictwa pracy i poradnictwa zawodowego poprzez zatrudnienie 2 doradców zawodowych i 3 pośredników pracy (4 kobiety) oraz szkolenia-seminaria dla 48 (45 kobiet) kluczowych pracowników PUP w Poznaniu w okresie trwania projektu 2012-2014.

**Działania realizowane w ramach projektu:**

#### **1. Zatrudnienie 3 pośredników pracy i 2 doradców zawodowych**

Zatrudnienie przyczyniło się do przybliżenia mieszkańcom gmin dostępu do usług pośrednictwa pracy i poradnictwa zawodowego, zwiększenia aktywności zawodowej tych osób w regionie, dostępu do informacji o usługach Urzędu, nawiązania lub podtrzymania kontaktów z lokalnymi pracodawcami.

#### **2. Szkolenia/seminaria dla 48 kluczowych pracowników PUP**

W ramach realizacji zadania w szkoleniu brało udział 48 pracowników, co przyczyniło się do podniesienia kwalifikacji zawodowych i wzrostu poziomu jakości usług świadczonych na rzecz klientów Urzędu, zwiększając umiejętności w zakresie aktywizacji bezrobotnych pracowników PUP.

#### **Wymierne efekty realizacji projektu w latach 2012-2014**



- **180 635** konsultacji pośredników pracy zatrudnionych w ramach projektu, z bezrobotnymi
- **2 951** porad zawodowych udzielonych przez doradców zawodowych, zatrudnionych w ramach projektu

- wydanie **4 512** ofert pracy
- podjęcie zatrudnienia przez **6 647** osób bezrobotnych

- **upowszechnienie usług** Urzędu bezpośrednio w miejscu zamieszkania bezrobotnych
- **wzrost jakości usług** świadczonych na rzecz klientów Urzędu, poprzez uczestnictwo w szkoleniach kluczowych pracowników PUP

Działania realizowane w projekcie były odpowiedzią na potrzebę świadczenia usług Urzędu w miejscu zamieszkania bezrobotnego oraz wynikiem pozytywnych doświadczeń z współpracy między PUP, a samorządem gminnym, w zakresie aktywizacji zawodowej bezrobotnych, prowadzonej od 2008r. – w ramach realizacji 3 projektów z Poddziałania 6.1.2 PO KL.



Projekt „Mobilny Urząd” nie był jednak zwieńczeniem współpracy PUP z gminami. Dotychczas, upowszechnienie usług w „terenie” możliwe było dzięki środkom Europejskiego Funduszu Społecznego, z których można było finansować zatrudnienie dodatkowych pośredników pracy i doradców zawodowych do obsługi klienta. Przy wzroście wskaźnika zatrudnienia kluczowych pracowników PUP, zgodnym ze stanem na miesiąc czerwiec 2014r., realizacja koncepcji świadczenia usług Urzędu w terenie była możliwa po zakończeniu realizacji projektu i pozwoliła na wdrożenie, wypracowywanego od 2008r. modelu współpracy między PUP, a gminą, w społeczności lokalnej.

#### **Projekt - „Sprawna firma – promocja przedsiębiorczości i samozatrudnienia w powiecie poznańskim”.**

W 2014r. Powiatowy Urząd Pracy w Poznaniu, kontynuował działania w ramach **projektu powiatu poznańskiego** „Sprawna firma – promocja przedsiębiorczości i samozatrudnienia w powiecie poznańskim”, realizowanego od marca 2013r.

**Źródło finansowania:** Program Operacyjny Kapitał Ludzki, Priorytet VI Rynek Pracy otwarty dla wszystkich, Poddziałanie 6.2 Wsparcie oraz promocja przedsiębiorczości i samozatrudnienia.

**Wartość projektu:** 684 600,00zł

**Okres realizacji:** 1 marca 2013 r. – 28 lutego 2015 r.

**Cel główny projektu:** Stworzenie 10 nowych miejsc pracy w obszarze samozatrudnienia poprzez udzielenie wsparcia 15 osobom niepełnosprawnym z terenu powiatu poznańskiego, w tym 3 kobietom i 12 mężczyznom, zamierzającym rozpocząć prowadzenie działalności gospodarczej w okresie III.2013-II.2015r.

Projekt skierowany był do osób bezrobotnych o niskich kwalifikacjach zawodowych, zarejestrowanych w Powiatowym Urzędzie Pracy w Poznaniu, posiadających aktualne orzeczenie o stopniu niepełnosprawności oraz mieszkających na terenie powiatu poznańskiego, w wieku 15-64 lata.

#### **Działania realizowane w ramach projektu w 2013r.**

- rekrutacja 15 uczestników do projektu (w tym 3 kobiet) – rekrutacja do projektu została zakończona
- badanie i ocena motywacji i predyspozycji do prowadzenia działalności gospodarczej przez doradcę zawodowego 15 uczestników projektu
- przygotowanie dla 15 uczestników projektu Indywidualnych Planów Edukacyjno –Doradczych przez firmę zewnętrzną
- wsparcie szkoleniowo-doradcze dla 15 uczestników projektu, w zakresie prowadzenia działalności gospodarczej oraz zasad opracowywania biznesplanu będącego podstawą przyznania uczestnikowi projektu dotacji na prowadzenie własnej firmy
- nabór oraz ocena wniosków o przyznanie bezzwrotnej dotacji na rozpoczęcie działalności gospodarczej, w maksymalnej kwocie 40 000 zł
- szkolenie grupowe dla 10 uczestników projektu, zakwalifikowanych do otrzymania bezzwrotnej dotacji, którego celem było podniesienie poziomu wiedzy uczestników szkolenia na temat zasad prowadzenia firmy

#### **Działania realizowane w ramach projektu w 2014r.**

- nabór oraz ocena wniosków o przyznanie podstawowego wsparcia pomostowego (wsparcie w wysokości 1 500 zł udzielanego przez okres 6 miesięcy prowadzonej działalności gospodarczej)
- podpisanie 10 umów o przyznanie bezzwrotnej dotacji oraz 10 umów na otrzymanie podstawowego wsparcia pomostowego
- 12-miesięczny monitoring i kontrola prowadzonych przez uczestników projektu działalności gospodarczych.

Działalności gospodarcze prowadzone przez uczestników projektu, mają bardzo zróżnicowany charakter oraz świadczą o faktycznych możliwościach zawodowych, dyspozycji i przydatnych na rynku pracy umiejętnościach osób niepełnosprawnych, które często w konfrontacji z pracodawcą spotykają się z dyskryminacją i wykluczeniem.

Dzięki wsparciu ze środków EFS, w ramach Projektu, otwarto własne działalności zgodnie z poniższą charakterystyką.

Rodzaje działalności gospodarczych wg PKD:



- 96.02.Z, Fryzjerstwo i pozostałe zabiegi kosmetyczne,
- 59.11.Z, Działalność związana z produkcją filmów, nagrań wideo i programów telewizyjnych,
- 45.20.Z, Konserwacja i naprawa pojazdów samochodowych, z wyłączeniem motocykli,
- 96.02.Z, Fryzjerstwo i pozostałe zabiegi kosmetyczne,
- 56.10.A, Restauracje i inne stałe placówki gastronomiczne,
- 23.31.Z, Produkcja ceramicznych kafli i płytek,
- 49.32.Z, Działalność taksówek osobowych,
- 16.29.Z, Produkcja pozostałych wyrobów z drewna; produkcja wyrobów z korka, słomy i materiałów używanych do wyplatania,
- 41.10.Z, Realizacja projektów budowlanych związanych ze wznoszeniem budynków,
- 88.91.Z, Opieka dzienna nad dziećmi.

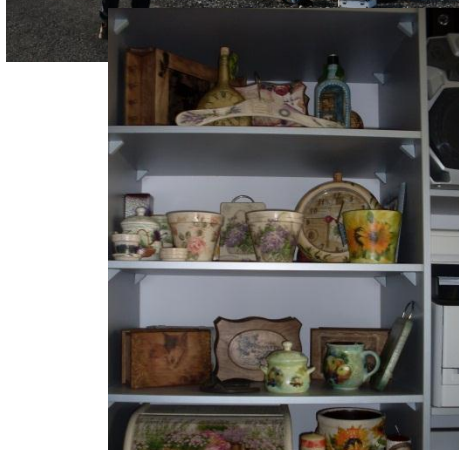


#### Pan DARIUSZ

26 lat

Najważniejszy w tej firmie jest hexacopter. To on wykonuje zleczone do zrobienia zdjęcia i pomiary.

Działalność związana z produkcją filmów, nagrań wideo i programów telewizyjnych 59.11.Z



#### Pan KRZYSZTOF

Lat 55, prowadzi firmę w Skórzewie

O takich ludziach mówimy „artystyczna dusza”.

#### 16.29.Z

Produkcja pozostałych wyrobów z drewna; produkcja wyrobów z korka, słomy i materiałów używanych do wyplatania.



#### Pan WOJCIECH

Lat 61, prowadzi firmę w Suchym Lesie

#### 56.10.A

Restauracje i inne stałe placówki gastronomiczne



**Powiat Poznański za realizację ww. projektu otrzymał wyróżnienie w konkursie „Samorząd Równych Szans 2014 r.”. Była to VI edycja konkursu na najlepsze praktyki samorządów na rzecz osób z niepełnosprawnościami, organizowanego przez Fundację Instytut Rozwoju Regionalnego.**





## Ewaluacja projektu pilotażowego TWOJA KARIERA – TWÓJ WYBÓR.

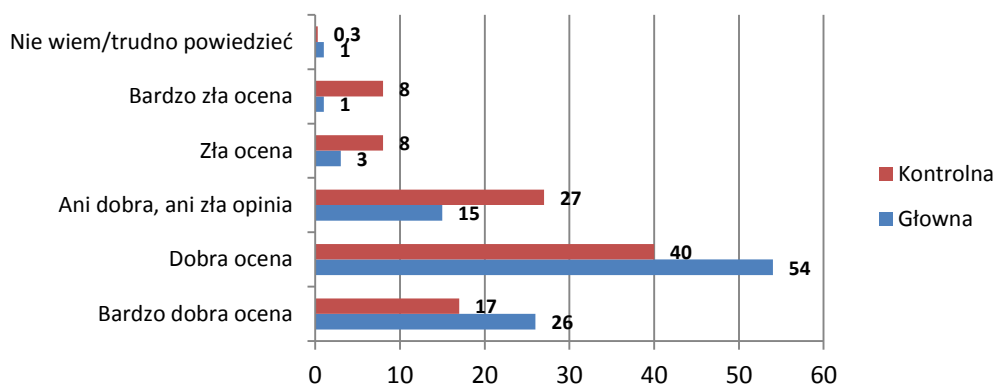
W projekcie pilotażowym „Twoja Kariera – Twój Wybór” testowano nowe formy instrumentów rynku pracy, skierowane do młodych osób bezrobotnych. Pozytywne efekty pozwoliły na wprowadzenie w 2014 roku wybranych form do ogółu stosowanych metod aktywizacji.

W 2014 roku firma WYG PSDB Sp. z o.o. przeprowadziła *Badanie ewaluacyjne projektu pilotażowego Twoja Kariera – Twój Wybór*, który PUP Poznań, jako jeden z 23 powiatowych urzędów pracy w kraju, realizował w okresie: lipiec 2012r. – grudzień 2013r.

Źródło finansowania	Środki Funduszu Pracy, rezerwa Ministra Pracy i Polityki Społecznej
Kwota wydatkowana na realizację projektu	398 857,42zł
Okres realizacji Programu	29.06.2012 r. – 31.08.2014 W tym okres realizacji działań w PUP: 01.06.2012r. – 31.12.2013r.
Cel główny programu	Poprawa sytuacji osób młodych na rynku pracy.
Grupa docelowa	Działania adresowane były do osób, zrekrutowanych do projektu w lipcu 2012r., które na moment rekrutacji: - nie ukończyły 30. roku życia, - zarejestrowały się w urzędzie pracy po raz pierwszy, a od dnia rejestracji do dnia wdrożenia pilotażu nie upłynęło 6 miesięcy, - były mieszkańcami Poznania.
Liczba osób bezrobotnych objętych wsparciem	200 osób Uczestnicy zostali podzieleni na grupę główną (100 osób, w tym 50 kobiet) i grupę kontrolną (100 osób, w tym 50 kobiet).
Działania zrealizowane w ramach programu	Ogółem wobec uczestników grupy głównej projektu zastosowano innowacyjne narzędzia testowane w ramach pilotażu tj.: -33 bony szkoleniowe, -19 bonów stażowych, -2 bony na kształcenie podyplomowe. W ramach ustawowych form aktywizacji zrealizowano wobec uczestników grupy kontrolnej: - 16 szkoleń zawodowych, - 33 staże zawodowe, - 2 osobom przyznano jednorazowo środki na rozpoczęcie działalności gospodarczej. Ponadto wobec wszystkich uczestników pilotażu zastosowano łącznie: - ponad 1020 usług pośrednictwa pracy, poradnictwa zawodowego oraz pomocy w aktywnym poszukiwaniu pracy.

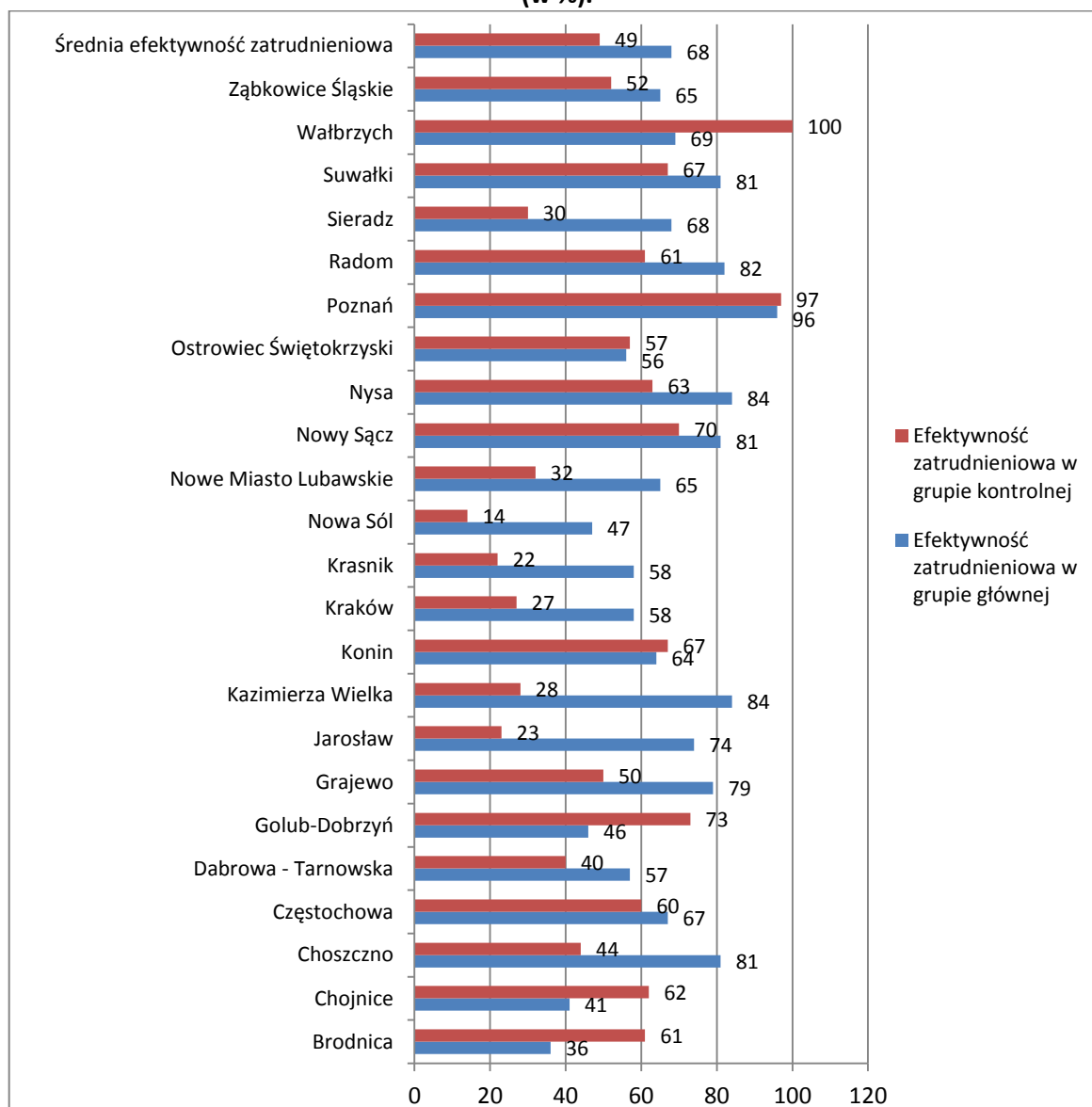
### WYBRANE WYNIKI BADANIA EWALUACYJNEGO PROJEKTU PILOTAŻOWEGO

Ocena indywidualnej pomocy otrzymanej od momentu rejestracji w urzędzie pracy z perspektywy uczestników pilotażu (w %).





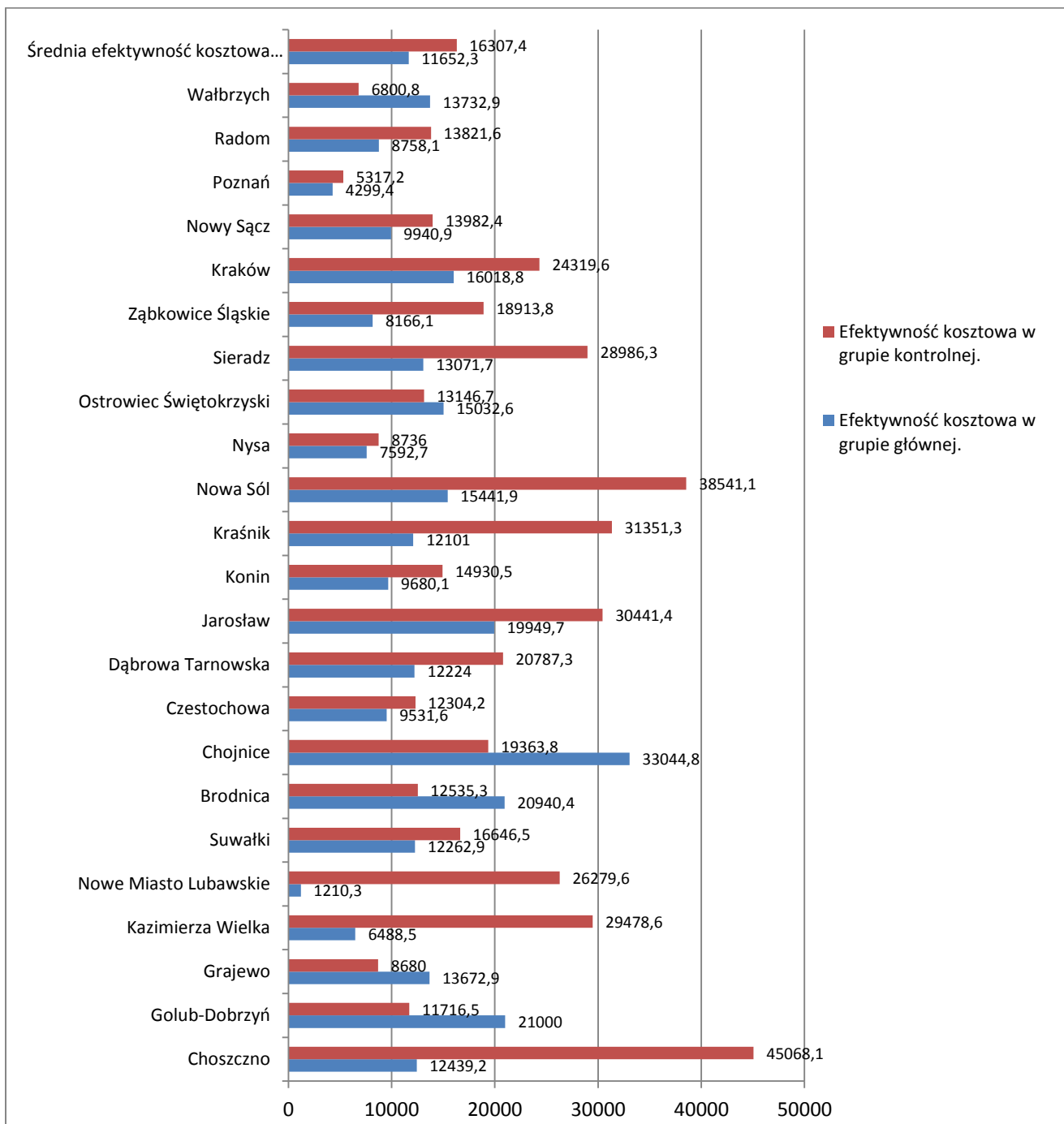
### Efektywność zatrudnieniowa uczestników pilotażu, którzy przeszli pełną zaplanowaną ścieżkę wsparcia (w %).



Źródło: WYG PSDB Sp. z o.o., Badanie ewaluacyjne projektu pilotażowego „Twoja Kariera – Twój Wybór”, Raport Końcowy, grudzień 2014



### Efektywność kosztowa pilotażu (w zł).



Źródło: WYG PSDB Sp. z o.o., Badanie ewaluacyjne projektu pilotażowego „Twoja Kariera – Twój Wybór”, Raport Końcowy, grudzień 2014



## 2.3 Kursy i szkolenia

**W 2014 roku urząd objął usługami w zakresie szkoleń 1 325 osób przeznaczając na ten cel kwotę 2 105 959 zł.**

Szkolenia były organizowane w trybie:

- szkoleń grupowych zawodowych – **1012 osób**
- szkoleń indywidualnych – **158 osób**
- szkoleń z zakresu umiejętności poszukiwania pracy – **155 osób**

Ponadto osoby korzystały z:

- finansowania kosztów egzaminów i licencji – **8 osób**

Brak kwalifikacji zawodowych lub posiadanie uprawnień nieadekwatnych do potrzeb rynku pracy, to jedna z podstawowych barier utrudniających podjęcie zatrudnienia. By niwelować tę podstawową barierę urząd wspomaga klientów w zdobyciu nowych uprawnień poprzez realizację szkoleń i kursów zawodowych. Celem szkoleń zawodowych jest uzyskanie, uzupełnienie lub doskonalenie umiejętności i kwalifikacji zawodowych lub ogólnych, potrzebnych do wykonywania pracy, w tym umiejętności poszukiwania zatrudnienia. Szkolenia finansowane ze środków Funduszu Pracy lub Europejskiego Funduszu Społecznego, organizowane są w przypadku braku kwalifikacji zawodowych, konieczności zmiany lub uzupełnienia kwalifikacji, utraty zdolności do wykonywania pracy w dotychczas wykonywanym zawodzie, braku umiejętności aktywnego poszukiwania pracy. Powiatowy urząd pracy inicjuje i organizuje także szkolenia osób poszukujących pracy w formie grupowej i indywidualnej.

Szkolenia organizowane są w oparciu o przygotowany plan szkoleń. Plan powstaje zgodnie ze standardami organizacji szkoleń i opisanymi w nich postępowaniami w zakresie diagnozowania zapotrzebowania na zawody, specjalności i kwalifikacje na rynku pracy. Przy budowaniu planu brane są także pod uwagę listy zawodów i specjalności, raport zawodów deficytowych i nadwyżkowych w Poznaniu i powiecie poznańskim oraz wykaz potrzeb szkoleniowych osób uprawnionych do szkolenia. Urząd zwraca się także do instytucji i organizacji np. Miejskiego Ośrodka Pomocy Rodzinie w Poznaniu, a także Centrów Integracji Społecznej i Ośrodków Pomocy Społecznej działających na terenie powiatu poznańskiego, z prośbą o wskazanie potrzeb szkoleniowych zgłaszanych przez klientów.

Urząd kierował osoby bezrobotne na szkolenia w trybie indywidualnym, po dokonaniu analizy wniosku złożonego przez osobę bezrobotną, biorąc pod uwagę przedstawione przez wnioskodawcę uzasadnienie celowości szkolenia. W razie potrzeby osoba ubiegająca się o skierowanie na szkolenie odbywała konsultację u doradcy zawodowego. W przypadku szkoleń wymagających orzeczenia lekarskiego o braku przeciwwskazań zdrowotnych, kandydat na kurs kierowany był na badania lekarskie medycyny pracy.

**Szkolenia finansowano z następujących źródeł:**

- **ALGORYTM FUNDUSZU PRACY – zaktywizowano 728 osób za kwotę 830 299 zł,**
  - szkolenia grupowe zawodowe – **407** (w tym 57 osób szkolenie „Własna firma”)
  - szkolenia z zakresu umiejętności poszukiwania pracy – **155**
  - szkolenia indywidualne – **158**
  - finansowania kosztów egzaminów i licencji – **8**
- **PROJEKT „LEPSZE JUTRO” – EFS: zaktywizowano 787 osób za kwotę 1 026 074 zł**
  - szkolenia grupowe zawodowe – **380**
  - szkolenia „Własna firma” – **407**
- **REZERWA MPiPS „Bony dla młodych” – zaktywizowano 62 osoby za kwotę 215 954 zł**
- **REZERWA MPiPS „Twoja firma” – zaktywizowano 51 osób za kwotę 18 484 zł**
- **REZERWA MPiPS „Bądź przedsiębiorczy” – zaktywizowano 35 osób za kwotę 15 148 zł**



## Struktura osób, które ukończyły szkolenia zawodowe, według wieku i wykształcenia

Podział według:		Liczba osób	Udział procentowy
wieku:	18 - 24 lat	125	9,5%
	25 - 34 lat	504	38,5%
	35 – 44 lat	311	23%
	w wieku 45 i więcej lat	385	29%
wykształcenia:	wyższe	513	39%
	policealne i średnie zawodowe	299	22%
	średnie ogólnokształcące	181	14%
	zasadnicze zawodowe	195	15%
	gimnazjalne i niższe	137	10%

### Przykładowe obszary zawodowe szkoleń prowadzonych dla klientów urzędu

LP.	OBSZAR SZKOLENIA	PRZYKŁADOWE KIERUNK SZKOLEŃ	LICZBA OSÓB				
			ogółem	w tym z Poznania		w tym z powiatu poznańskiego	
				ogółem	kobiety	ogółem	kobiety
1	Rozwój osobisty i kariery zawodowej	aktywni na rynku pracy	46	36	22	10	7
2	Sztuka, kultura, rzemiosło artystyczne	renowacja mebli antycznych, obsługa sprzętu fotograficznego , videofilmowanie, obróbka zdjęć i filmów, kurs witrażowy z technologią fusingu, zaawansowany kurs florystyczny, kurs florystyczny od podstaw, kurs instruktorski w zakresie zaawansowanych technik oszabiania przedmiotów użytkowych papierem top ii stopień decoupage	8	5	3	3	3
3	Języki obce	język angielski	2	1	1	1	1
4	Sprzedaż, marketing, public relations, handel nieruchomościami	obsługa kas fiskalnych i terminali płatniczych z fakturowaniem, obsługa programów magazynowych z fakturowaniem, fakturzysta w magazynie, sprzedawca-kasjer,	66	41	35	25	25
5	Rachunkowość, księgowość, bankowość, ubezpieczenia, analiza inwestycyjna	kadry-płace, mała księgowość, księgowość małej firmy, obsługa programów kadrowo - płacowych : symfonia, optima, płatnik, kurs księgowości	55	35	32	20	19
6	Zarządzanie i administrowanie	własna firma	526	299	169	227	93
7	Prace sekretarski i biurowe	sekretarka-asystentka z nauką języka angielskiego	21	18	18	3	3



<b>8</b>	Informatyka i wykorzystanie komputerów	autocad, projektowanie html5/css, szkolenie z obsługi programu adobe photoshop, operator dtp, grafika komputerowa z elementami ilustracji i rysunku, obsługa programu revit mep, tworzenie grafiki 3d i animacji z wykorzystaniem programu blender, programowanie stron www – poznanie i nabycie umiejętności z zakresu języka programowania: php, mysql, java script, css, html, obsługa programu solidworks, obsługa programu coreldraw	69	50	20	19	8
<b>9</b>	Górnictwo i przetwórstwo przemysłowe	spawanie przemysłowe specjalistyczne	1	0	0	1	0
<b>10</b>	Architektura i budownictwo	kosztorysowanie robót budowlanych, operator koparko - ładowarki, koparki, ładowarki, operator przecinarek do nawierzchni dróg, operator żurawia wieżowego kat. iż z egzaminem, archicad i i ii stopnia, auto cad	7	4	1	3	0
<b>11</b>	Rolnictwo, leśnictwo, rybołówstwo	drwal- operator koparki	1	1	0	0	0
<b>12</b>	Ochrona zdrowotna	asystentka stomatologiczna, odnowienie prawa wykonywania zawodu pielęgniarki, ratownik wodny	2	2	2	0	0
<b>13</b>	Ochrona własności i osób	kwalifikowany pracownik ochrony fizycznej	19	11	2	8	1
<b>14</b>	Usługi gastronomiczne	kurs barmański	1	1	1	0	0
<b>15</b>	Usługi fryzjerskie i kosmetyczne	kurs kosmetyczny podstawowy i zaawansowany, makijaż permanentny, kurs podologiczny, doskonalący kurs podologiczny, makijaż permanentny, tatuaż, wizaż, kurs groomerski, mezoterapia igłowa, przedłużanie i zagęszczanie włosów, szkolenie - warsztaty z zakresu stylizacji paznokci i pielęgnacji dłoni, kurs fryzjerski	22	17	11	5	3
<b>16</b>	Usługi krawieckie, obuwnicze	Szewc - naprawiacz	2	1	0	1	1
<b>17</b>	Usługi transportowe, w tym kursy prawa jazdy	kurs okresowy dla kierowców w zakresie przewozu rzeczy lub osób, kurs prawa jazdy kat. c wraz z kwalifikacją wstępną przyspieszoną, kurs prawa jazdy kat. c, kurs prawa jazdy kat.d wraz z kwalifikacją wstępną przyspieszoną, kurs żurawia przenośnego hds, kurs prawa jazdy kat. ce, kurs w zakresie transportu drogowego osób taksówką, diagnosta samochodowy, kurs prawa jazdy kat.d, licencja maszynisty	88	58	2	30	2



<b>18</b> Pozostałe usługi	szkolenie inspektorów ochrony przeciwpożarowej, monter instalacji i urządzeń wod/kan/gaz/co z uprawnieniami sep grupy 1/2/3, kurs masażu i i ii stopnia z nowoczesną fizjoterapią, profesjonalne sprzątanie instruktor rekreacji ruchowej w specjalności fitnesterapia tkanek miękkich i masażem orientalnym,	18	13	7	5	3
<b>19</b> Nauka aktywnego poszukiwania pracy	szkolenie z zakresu umiejętności aktywnego poszukiwania zatrudnienia	148	119	51	29	14
<b>20</b> Inne obszary szkoleń	operator wózków jezdniowych, operator koparkoładowarki, magazynier z obsługą komputera i wózków jezdniowych, spawanie, profesjonalne sprzątanie, kurs przygotowujący dla elektryków, drwal-pilarz, podstawowy kurs florystyczny, kurs florystyczny od podstaw, kurs podstawowy metodą pnf, kurs zaawansowany z elementami kursu podstawowego- florystyka, szkolenie ze stylizacji rzęs, videomarketing, kurs towaroznawstwa zielarskiego, rozbieracz - wykrawacz mięsa, akredytowany kurs masażu orientalnych i ajurwedyjskich, uprawnienia lutowacza gazowego oraz uprawnienia spawania metodą tig (141), kurs spawania ii stopnia (ponadpodstawowego) metodą tig (141) oraz spawania (ponadpodstawowego) metodą gazową (311), instruktor sportu - specjalność fitness, zawodowy kurs stylizacji ubioru, kurs masażu tkanek głębokich, uprawnienia gazowe (instalator), szkolenie podstawowe w zawodzie strażak	223	156	20	67	10

W 2014 roku Powiatowy Urząd Pracy w Poznaniu zrealizował 2 szkolenia zawodowe dla **29 osób** bezrobotnych w ramach umów 3-stronnych, w których stronami są: pracodawca, firma szkoleniowa i urząd pracy.

Szkolenia realizowane były w zakresie:

- maszynista, dla 20 osób (współpraca z firma DB Schenker),
- ratownik – 9 osób (współpraca z Wodnym Ochotniczym Pogotowiem Ratunkowym).



## 2.4 Inne formy aktywizacji (staże, prace interwencyjne, prace społecznie użyteczne)

### Staże

W **2014** roku urząd skierował do odbycia stażu zawodowego u pracodawcy **1 015 osób**, przeznaczając na ten cel: **6 247 673 zł**.

Staż oznacza nabywanie przez osobę bezrobotną umiejętności praktycznych do wykonywania pracy bez nawiązania stosunku pracy z pracodawcą. Ta forma aktywizacji od wielu lat cieszy się niegasnącą popularnością, zarówno wśród osób bezrobotnych, jak i pracodawców. Jest szczególnie ceniona przez ludzi młodych – absolwentów szkół wyższych i średnich wchodzących dopiero na ścieżkę zawodową.

Stażysta uczestniczy w stażu w pełnym wymiarze czasu pracy zgodnie z programem stażu. Przysługuje mu w tym czasie stypendium w wysokości 120 % zasiłku dla bezrobotnych. Powiatowy Urząd Pracy w Poznaniu w 2014 roku pozyskał środki na organizację staży w ramach :

- Fundusz Pracy - 410 osób (w tym Program JUNIOR – 4 osoby),
- Projekt „Lepsze jutro” współfinansowany z EFS – 555 osób,
- Środki w ramach bonów stażowych – 50 osób,

Dodatkowo ze środków PFRON – 3 osoby.

W ramach powyższych programów:

- **1015 osób odbyło staż: 684** kobiety (67%), **331** mężczyzn (33%)
- **656** osób z Poznania (64,5%), **359** osób z powiatu poznańskiego (35,5%)
- **Efektywność zatrudnieniowa staży wyniosła 86,3%**

Zawarto **769 umów o organizację stażu**. Staże odbywały się w **59 podmiotach publicznych oraz w 657 prywatnych firmach**. Stanowi to istotny wzrost w stosunku do roku 2013, kiedy staże odbywały się w 359 prywatnych przedsiębiorstwach.

#### Przykłady firm, w których odbywał się staż :

STW Finanse, ACM Sp. z o.o., Schlösser Heiztechnik, Aventek Technologies Sp. z o.o., Unikad, Artmet PHU Artur Piechaczyk, Laboratoria Wessling Sp. z o.o., Laboratoria Analityki Żywności, MOST Paweł Klasiński, Związek Międzygminny Gospodarka Odpadami Aglomeracji Poznańskiej, P.P.U.H. „Plandex” s.j., Bajkowa Akademia Smyka, N.Z.O.Z. Szpital w Puszczykowie, Taxglobal Sp. z o.o., ZWC Millano Z.P.Ch K. Kotas, Mondi Poznań Sp. z o.o., Sezam Śrem Sp. z o.o

#### Osoby, które zostały skierowane na staż w 2014 r. i spełniały kryteria :

Kryteria dostępu	Fundusz Pracy	EFS	Bony szkoleniowe	SUMA
<b>Osoby do 30. roku życia</b>	223	392	50	<b>665</b>
<b>Osoby długotrwale bezrobotne</b>	112	81	-	<b>193</b>
<b>Osoby po 50. roku życia</b>	28	56	-	<b>84</b>
<b>Osoby bez kwalifikacji, bez wykształcenia</b>	11	-	-	<b>11</b>
<b>Osoby samotnie wychowujące dzieci</b>	26	-	-	<b>26</b>
<b>Osoby niepełnosprawne</b>	10	26	-	<b>36</b>
<b>SUMA</b>	<b>410</b>	<b>555</b>	<b>50</b>	<b>1 015</b>





## Pozostałe instrumenty rynku pracy

	prace interwencyjne	roboty publiczne	prace społecznie użyteczne	refundacja składek ZUS opłacanych przez spółdzielnie socjalne
liczba zawartych umów/porozumień	27	5	7	11
liczba osób skierowanych (ogółem), w tym:	32	15	66	24
kobiet	17	7	40	14
mężczyzn	15	8	26	10
Poznań	18	8	29	15
powiat poznański	14	7	37	9
pow. 50 r. ż.	6	15	17	6

### Prace interwencyjne

Prace interwencyjne to zatrudnienie osoby bezrobotnej przez pracodawcę, które nastąpiło w wyniku umowy zawartej między pracodawcą a powiatowym urzędem pracy. Ma ono na celu wsparcie osób będących w szczególnej sytuacji na rynku pracy. Prace interwencyjne można wykonywać na dowolnym stanowisku pracy, zarówno w przypadku pracy fizycznej, jak też umysłowej.

Okres zatrudnienia w ramach prac interwencyjnych może wynosić od 6 do 18 miesięcy, a jeśli osoba bezrobotna jest w wieku powyżej 50. roku życia - od 6 miesięcy do 4 lat.

Dodatkowo po zakończeniu prac interwencyjnych pracodawca zobowiązany jest do utrzymania zatrudnienia przez okres 3 miesięcy (w przypadku, gdy prace trwały do 6 miesięcy) lub 6 miesięcy (w przypadku, gdy prace trwały 12 miesięcy lub dłużej). W ramach prac interwencyjnych zatrudnienie następuje wskutek zawartej umowy z pracodawcą, który tworzy nowe miejsca pracy.

W minionym roku podpisano **27 umów o organizację prac interwencyjnych** i w ten sposób **zaktywizowano 32 osoby** przeznaczając na ten cel kwotę **113 896 zł**.

### Roboty publiczne

Roboty publiczne dają szansę osobom bezrobotnym będącym w szczególnej sytuacji na rynku pracy oraz dłużnikom alimentacyjnym na powrót na rynek pracy poprzez zatrudnienie przy wykonywaniu prac organizowanych przez gminy oraz organizacje pozarządowe statutowo zajmujące się problematyką ochrony środowiska, kultury, oświaty, kultury fizycznej i turystyki, opieki zdrowotnej, bezrobocia i pomocy społecznej, a także spółki wodne i ich związki.

Roboty publiczne są organizowane na okres do 6 miesięcy, a ich celem jest ograniczenie bezrobocia długookresowego poprzez aktywizację zawodową i zachęcenie do dalszego poszukiwania pracy. Starosta zwraca organizatorowi robót publicznych część kosztów poniesionych na wynagrodzenia, nagrody, składki na ubezpieczenia społeczne w wysokości wcześniej uzgodnionej. W 2014 r. wykorzystując środki Funduszu Pracy podpisano 5 umów o organizację robót publicznych z: Urzędem Miasta i Gminy w Swarzędzu; Urzędem Miasta Poznania – Miejskim Ośrodkiem Pomocy Rodzinie w Poznaniu, Wielkopolskim Muzeum Walk Niepodległościowych, Poznańskim Centrum Świadczeń; Fundacji Pomocy Wzajemnej Barka; Urzędem Miejskim w Kostrzynie; Urzędem Miasta i Gminy w Buku. **Dzięki tej formie zaktywizowano 15 osób. Wydano na ten cel 169 516 zł.**



## **Prace społecznie użyteczne**

Prace społecznie użyteczne to prace wykonywane przez osoby bezrobotne, bez prawa do zasiłku, na skutek skierowania przez starostę do prac organizowanych przez gminę w jednostkach organizacyjnych pomocy społecznej, organizacjach lub instytucjach statutowo zajmujących się pomocą charytatywną lub na rzecz społeczności lokalnej.

Na wniosek gminy do wykonywania prac społecznie użytecznych kierowane są osoby bezrobotne korzystające ze świadczeń pomocy społecznej. Prace mają charakter prac społecznie użytecznych i wykonywane są w wymiarze do 10 godzin tygodniowo na terenie gminy, w której przebywa bezrobotny.

W ramach organizacji prac społecznie użytecznych podpisano 7 porozumień, w tym 2 w ramach realizacji Programu Aktywizacja i Integracja (PAI) z: Urzędem Gminy w Czerwonaku ( 2 Porozumienia) , Urzędem Miasta Poznania, Urzędem Miasta i Gminy w Buku, Urzędem Miasta i Gminy w Swarzędzu, Urzędem Miasta i Gminy w Pobiedziskach ( PAI) oraz Urzędem Miasta i Gminy w Swarzędzu ( PAI). **Skierowano 66 osób i wydano kwotę: 64 797 zł.**

## **Przygotowanie zawodowe dorosłych**

Przygotowanie zawodowe dorosłych to forma wsparcia adresowana do osób bezrobotnych oraz poszukujących pracy, która umożliwia zdobycie niezbędnych do wykonywania określonego zawodu kwalifikacji lub umiejętności, potwierdzonych dokumentami uprawniającymi do wykonywania pracy na danym stanowisku.

W 2014 roku podpisano 2 umowy o realizację przygotowania zawodowego dorosłych w formie praktycznej nauki zawodu, w ramach których urząd skierował do pracodawców 3 osoby bezrobotne. W ramach ww. umów jedna osoba bezrobotna odbywa praktyczną naukę zawodu operator obrabiarek skrawający i dwie osoby odbywają praktyczną naukę zawodu monter zabudowy i robót wykończeniowych w budownictwie .

Oprócz nowo zawartych umów realizowano także umowy z 2012 i 2013 roku, w ramach których przygotowanie zawodowe dorosłych odbywały 2 osoby w zawodzie rzeźnika-wędliniarza, oraz 1 osoba w zawodzie krawiec.

**Łącznie w 2014 roku 6 osób bezrobotnych odbywało przygotowanie zawodowe dorosłych, z których:**

- 3 osoby kontynuują realizację przygotowania zawodowego dorosłych w 2015 roku,
- 3 osoby ukończyły przygotowanie zawodowe dorosłych, z tego 2 osoby po uzyskaniu tytułu czeladnika podjęły pracę.

**W 2014 roku przeznaczono na tę formę aktywizacji 60 965 zł.**

## **Refundacja kosztów opieki nad dzieckiem do lat 6 lub osobą zależną**

Refundacji kosztów opieki nad dzieckiem dokonuje się osobie bezrobotnej posiadającej dziecko lub dzieci do lat 6, jeżeli:

- osoba ta podjęła zatrudnienie lub inną pracę zarobkową,
- została skierowana przez powiatowy urząd pracy na staż, przygotowanie zawodowe dorosłych lub szkolenie.

**W 2014 roku 9 osób otrzymało refundację kosztów opieki nad dzieckiem do lat 6, przeznaczono na ten cel 9 842 zł.**



## Stypendium z tytułu podjęcia nauki

Stypendium w wysokości zasiłku przyznaje się osobie bezrobotnej, która nie posiada kwalifikacji do wykonywania jakiegokolwiek zawodu potwierdzonych dyplomem, świadectwem, zaświadczeniem instytucji szkoleniowej lub innym dokumentem uprawniającym do wykonywania zawodu, jeżeli:

- w okresie 12 miesięcy od dnia zarejestrowania w powiatowym urzędzie pracy podjęła dalszą naukę w szkole ponadgimnazjalnej dla dorosłych, będącej szkołą publiczną lub niepubliczną o uprawnieniach szkoły publicznej albo w szkole wyższej, gdzie studiuje w formie studiów niestacjonarnych.

Stypendium przysługuje osobie bezrobotnej pod warunkiem nieprzekroczenia wysokości dochodu na osobę w rodzinie w rozumieniu przepisów o pomocy społecznej, uprawniającego do świadczeń z pomocy społecznej. W 2014 roku stypendium z tytułu kontynuacji nauki otrzymało 36 osób. Zadanie to zrealizowano przeznaczając na ten cel **134 548 zł**.

## Zwrot kosztów przejazdu do pracy

Zwrot kosztów przejazdu z miejsca zamieszkania i powrotu do miejsca zatrudniania przysługuje osobie, która:

- podjęła zatrudnienie lub inną pracę zarobkową na podstawie skierowania powiatowego urzędu pracy,
- uzyskuje wynagrodzenie w wysokości nieprzekraczającej 200% minimalnego wynagrodzenia za pracę.

W 2014 roku **4** osoby otrzymały zwrot kosztów przejazdu do pracy, przeznaczono na ten cel **2 971 zł**.

## 2.5 Nowelizacja ustawy o promocji zatrudnienia i instytucjach rynku pracy

Nowelizacja ustawy o promocji zatrudnienia i instytucjach rynku pracy, która weszła w życie w maju 2014 roku, wprowadziła szereg zmian i nowych możliwości współdziałania urzędu pracy z pracodawcami. Jednym z najważniejszych elementów reformy jest wdrożenie nowego podejścia do osób bezrobotnych. Ma być ono uzależnione od indywidualnych potrzeb i powiązane z charakterem działań, jakie można klientowi zaproponować po dokonaniu indywidualnej diagnozy jego sytuacji. W tym celu usługi dla osób bezrobotnych zostały podzielone na trzy grupy, określając profil pomocy.

Profilowanie pomocy jest nowym sposobem współpracy urzędu pracy z osobami bezrobotnymi. Profil pomocy to właściwy, we względu na sytuację i potrzeby klienta, zakres form pomocy oferowanych przez urząd. Profil jest ustalany przez doradcę klienta po przeprowadzeniu z osobą bezrobotną wywiadu. Doradca informuje klienta z jakich form pomocy może skorzystać i wspólnie przygotowują Indywidualny Plan Działania.. W ramach każdego profilu stosowane są określone formy pomocy.

Profil pomocy I	Profil pomocy II	Profil pomocy III
Urząd pracy może zaoferować: pośrednictwo pracy i pomoc osobie bezrobotnej w uzyskaniu oferty pracy, a także w uzasadnionych przypadkach: poradnictwo zawodowe lub szkolenia, sfinansowanie kosztów egzaminów, zwrot kosztów przejazdu, środki na podjęcie działalności gospodarczej, świadczenie aktywizacyjne, pożyczkę na podjęcie działalności gospodarczej, boni szkoleniowy, boni stażowy, boni zatrudnieniowy, boni na zasiedlenie (dla osób w wieku do 30. roku życia)	W tym profilu urząd pracy może zastosować dowolne formy pomocy, określone w ustawie, takie jak: szkolenia, skierowanie do prac interwencyjnych lub robót publicznych itd., z wyłączeniem Programu Aktywizacja i Integracja.	W tym profilu urząd pracy może zastosować m.in. Program Aktywizacja i Integracja, działania aktywizacyjne zlecone przez urząd pracy, skierowanie do zatrudnienia wspieranego u pracodawcy, programy specjalne.



Do 31.12 2014 roku w Powiatowym Urzędzie Pracy w Poznaniu przeprowadzono wywiad wśród 22 514 osób i ustalono profil pomocy: I profil dla 1547 osób, II profil dla 15 578 osób oraz III profil pomocy dla 5 389 osób.

### Pomoc osobom młodym do 30. roku życia

Nowelizacja ustawy wprowadziła nowe narzędzia aktywizacji osób młodych na rynku pracy. Jednocześnie zdefiniowano, jako osoby młode, klientów do 30. roku życia. Osoby te mogą skorzystać z dodatkowych instrumentów rynku pracy w postaci: bonu szkoleniowego, bonu stażowego, bonu zatrudnieniowego, bonu na zasiedlenie oraz refundacji składek ZUS dla pracodawcy.

#### Bon szkoleniowy

Bon szkoleniowy stanowi gwarancję skierowania na szkolenie wskazane przez osobę, której bon przyznano, a także opłacenia kosztów, które zostaną poniesione w związku z jego podjęciem. W ramach bonu szkoleniowego, **w wysokości do 100% przeciętnego wynagrodzenia**, zostały sfinansowane koszty:

- jednego lub kilku szkoleń;
- niezbędnych badań lekarskich lub psychologicznych;
- przejazdu na szkolenia w wysokości: zakwaterowania, jeśli zajęcia odbywają się poza miejscem zamieszkania.

Przyznanie i realizacja bonu szkoleniowego następuje na podstawie Indywidualnego Planu Działania oraz uprawdopodobnienia podjęcia zatrudnienia, innej pracy zarobkowej lub działalności gospodarczej. W sytuacji, gdy koszt szkolenia przekracza wysokość określoną w bonie, osoba bezrobotna sama pokrywa koszty przekraczające wskazany limit. **PUP Poznań zrealizował 62 bony szkoleniowe, przeznaczając na ten cel kwotę 215 954 zł.**

#### Bon stażowy

Bon stażowy, to gwarancja skierowania osoby, której bon przyznano, do odbycia stażu u wskazanego przez nią pracodawcy na okres 6 miesięcy, o ile pracodawca zobowiąże się zatrudnić tę osobę po zakończeniu stażu na okres kolejnych 6 miesięcy. W ramach bonu stażowego zostały sfinansowane:

- koszty przejazdu do i z miejsca odbywania stażu;
- koszty niezbędnych badań lekarskich lub psychologicznych.

**Pracodawca, który zatrudni bezrobotnego przez deklarowany okres 6 miesięcy, otrzyma premię w wysokości 1 500 zł.** Wsparcie dla przedsiębiorców udzielane jest na zasadach pomocy de minimis. Przyznanie bonu stażowego następuje na podstawie Indywidualnego Planu Działania. Staż odbywa się na podstawie umowy zawartej między pracodawcą a urzędem pracy, wg. programu określonego w umowie. **PUP Poznań zrealizował 50 bonów stażowych, przeznaczając na ten cel kwotę 125 591 zł.**

#### Bon zatrudnieniowy

Przyznanie bonu zatrudnieniowego następuje na podstawie Indywidualnego Planu Działania i **stanowi dla przyszłego pracodawcy gwarancję refundacji części kosztów wynagrodzenia i składek na ubezpieczenia społeczne przez PUP.** Realizacja bonu zatrudnieniowego następuje na podstawie umowy zawartej między starostą (PUP) a pracodawcą, w ramach której:

- pracodawca zobowiązany jest do zatrudnienia bezrobotnego przez okres 18 miesięcy;
- PUP refunduje pracodawcy część kosztów wynagrodzenia i składek na ubezpieczenia społeczne przez okres 12 miesięcy, w wysokości 100 % kwoty zasiłku.

**PUP Poznań zrealizował 11 bonów zatrudnieniowych, przeznaczając na ten cel kwotę 14 694 zł.**



Nowelizacja ustawy wprowadziła także szereg nowych form współpracy z pracodawcami. Pojawiły się możliwości wspieranie zatrudnienia grup osób bezrobotnych będących w trudniejszej sytuacji na rynku pracy.

#### **Dofinansowanie za zatrudnienie osoby w wieku 50+**

Jeśli pracodawca zatrudni skierowaną osobę bezrobotną będącą powyżej 50. roku życia, otrzyma dofinansowanie wynagrodzenia w kwocie określonej w umowie, nie wyższej jednak niż 50% minimalnego wynagrodzenia za pracę miesięcznie.

Dofinansowanie za zatrudnienie osoby w wieku 50+	Okres wypłacania dofinansowania	Wysokość dofinansowania dla pracodawcy	Obowiązkowy okres zatrudnienia po zakończeniu dofinansowania
	12 miesięcy – osoba w wieku 50-60 lat	1/2 minimalnego wynagrodzenia	6 miesięcy
	24 miesiące – osoba po 60. roku życia	1/2 minimalnego wynagrodzenia	12 miesięcy

**Z tej formy wsparcia skorzystało 17 osób w wieku 50+, a urząd przeznaczył na ten cel 27 440 zł.**

#### **Wspieranie pracodawców zatrudniających rodziców powracających na rynek pracy**

##### **Świadczenie aktywizacyjne**

To świadczenie może, na podstawie zawartej umowy, otrzymać pracodawca lub przedsiębiorca za zatrudnienie w pełnym wymiarze czasu pracy skierowanej osoby bezrobotnej:

- będącej rodzicem powracającym na rynek pracy, posiadającym co najmniej jedno dziecko w wieku do 6 lat,
- sprawującej opiekę nad osobą zależną, która w okresie 3 lat przed rejestracją w urzędzie pracy jako bezrobotna zrezygnowała z zatrudnienia lub innej pracy zarobkowej z uwagi na konieczność wychowywania dziecka lub sprawowania opieki nad osobą zależną.

Przyznanie tej formy wsparcia osobie bezrobotnej jest uzależnione od profilu pomocy, który zostanie jej ustalony w wyniku analizy jej sytuacji oraz Indywidualnego Planu Działania ustalonego z doradcą klienta w urzędzie. **Jeśli pracodawca zatrudni jedną z wyżej wymienionych osób będzie otrzymywał świadczenie aktywizacyjne, zgodnie z zawartą umową, przez okres:**

Świadczenie aktywizacyjne	Okres wypłacania świadczenia dla pracodawcy	Wysokość świadczenia dla pracodawcy	Obowiązkowy okres zatrudnienia po zakończeniu wypłacania świadczenia
	12 miesięcy	1/2 minimalnego wynagrodzenia	6 miesięcy
	18 miesięcy	1/3 minimalnego wynagrodzenia	9 miesięcy

**Z tej formy wsparcia skorzystało 5 osób, a urząd przeznaczył na ten cel 2 044 zł.**



## Krajowy Fundusz Szkoleniowy (KFS)

Środki Funduszu Pracy w formie Krajowego Funduszu Szkoleniowego (KFS) przeznaczone są na finansowanie kształcenia pracowników i pracodawców. Obecnie, decyzją Ministra Pracy i Polityki Społecznej, można wykorzystywać je na wsparcie kształcenia ustawicznego osób w wieku powyżej 45. roku życia. Pracodawca może ubiegać się o środki z KFS na kształcenie ustawiczne pracowników i pracodawcy, na które składają się:

- **określenie potrzeb pracodawcy w zakresie kształcenia ustawicznego** w związku z ubieganiem się o sfinansowanie tego kształcenia ze środków KFS,
- **kursy i studia podyplomowe** realizowane z inicjatywy pracodawcy lub za jego zgodą,
- egzaminy umożliwiające uzyskanie dyplomów potwierdzających nabycie umiejętności, kwalifikacji lub uprawnień zawodowych,
- badanie lekarskie i psychologiczne wymagane do podjęcia kształcenia lub pracy zawodowej po ukończeniu kształcenia,
- ubezpieczenie od następstw nieszczęśliwych wypadków związku z podjętym wykształceniem.

Środki KFS przyznaje się na wniosek pracodawcy (na podstawie zawartej umowy zawartej z urzędem pracy) w kwocie:

- 80% kosztów kształcenia ustawicznego, nie więcej niż 300% przeciętnego wynagrodzenia w danym roku na jednego pracownika,
- 100% kosztów kształcenia ustawicznego, nie więcej niż 300% przeciętnego wynagrodzenia w danym roku na jednego pracownika – w przypadku mikroprzedsiębiorstwa rozumianego jako przedsiębiorstwa zatrudniające mniej niż 10 pracowników, których roczny obrót lub całkowity bilans roczny nie przekracza 2 mln. EUR, (zgodnie z zał. Nr I do rozporządzenia komisji (WE) nr 800/2008 z dnia 6 sierpnia 2008 r.).

Środki z KFS przyznane pracodawcy na sfinansowanie kosztów kształcenia ustawicznego stanowią pomoc udzieloną zgodnie z warunkami dopuszczalności pomocy de minimis.

**W 2014 roku w ramach 18 umów zawartych z pracodawcami, ze środków KFS skorzystało 72 pracowników firm, a urząd przeznaczył na ten cel 617 270 zł.**

## 2.6 Ekonomia społeczna

### Zwrot składek na ubezpieczenie społeczne opłacanych przez spółdzielnie socjalne

Powiatowy Urząd Pracy dokonuje zwrotu składek na ubezpieczenie społeczne opłacanych przez spółdzielnie socjalne ze środków Funduszu Pracy. Na realizację umów w 2014 roku, dotyczących **24 osób bezrobotnych**, wydano **kwotę 52 808 zł**. Pomoc w zakresie zwrotu składek na ubezpieczenie społeczne, opłaconych przez spółdzielnie socjalne udzielana jest przez Starostę Poznańskiego w ramach przyznanych środków Funduszu Pracy przeznaczonych na jej finansowanie.

Finansowaniu podlega:

- część wynagrodzenia odpowiadająca składce należnej od zatrudnionego na ubezpieczenia (emerytalne, rentowe i chorobowe),
- oraz część kosztów osobowych pracodawcy odpowiadająca składce na ubezpieczenia emerytalne, rentowe i wypadkowe za zatrudnionego, na podstawie umowy zawartej między starostą właściwym dla siedziby spółdzielni a spółdzielnią.



W 2014 r. kontynuowano **6 umów** o zwrot składek na ubezpieczenie społeczne opłacanych przez spółdzielnie socjalne. W ramach przedmiotowych umów urząd współpracował z następującymi spółdzielniami:

- Wielobranżowa Spółdzielnia Socjalna „**KARINUS**” (refundacją objęta jest **1 osoba**)
- Spółdzielnia Socjalna „**SUPER ŁAD**”(refundacją objęte są **3 osoby**)
- Spółdzielnia Socjalna „**ANIMA**”( refundacją objęte są **2 osoby**)
- Spółdzielnia Socjalna „ **MASTERPUNKT**” ( refundacją objęte są **2 osoby**)
- Spółdzielnia Socjalna „ **SKILL STORE**” ( refundacją objęte są **2 osoby**)
- Spółdzielnia Socjalna „**MONIA**” ( refundacją objęte są **3 osoby**).

W minionym roku zawarte zostały także **4 nowe umowy**, ze spółdzielniami:

- Spółdzielnia „**SERCE DLA SENORA**” (refundacją objęte jest **5 osób**)
- Spółdzielnia „**BLISKO WAS**” (refundacją objęte są **2 osoby**)
- Spółdzielnia „**PRINT2 YOU**” (refundacją objęte są **3 osoby**)
- Spółdzielnia „**BASTERPUNKT**” (refundacją objęte jest **1 osoba**)

### **Refundacja świadczeń integracyjnych**

Na terenie powiatu poznańskiego i Poznania działają Centra Integracji Społecznej (CIS). Prowadzą one zajęcia z zakresu integracji społecznej i zawodowej. Z tego tytułu osoby bezrobotne uczęszczające na zajęcia otrzymują świadczenia integracyjne, w wysokości zasiłku dla bezrobotnych. Powiatowy Urząd Pracy w 2014 roku wydał na ten cel 1 770 800 zł, finansując świadczenia dla 330 osób, które odbywały zajęcia w następujących Centrach:

- Stowarzyszenie ETAP , Centrum Integracji Społecznej PIĄTKOWO, os. Jana III Sobieskiego 10, 60-688 Poznań,
- Stowarzyszenie Szkoła „BARKI” im. H.Ch. Kofoeda Centrum Integracji Społecznej, ul. Św. Wincentego 6/9, 61-003 Poznań,
- Stowarzyszenie „Pogotowie Społeczne” Centrum Integracji społecznej „Darzybór”, ul. Borówki 4, 61-304 Poznań,
- Fundacja Pomocy Wzajemnej „Barka” Centrum Integracji Społecznej, ul. Św. Wincentego 6/9, 61-003 Poznań,
- Centrum Integracji Społecznej, Stowarzyszenie PATENT, ul. Kaczyńska 26, 62-010 Pobiedziska

### **2.7 Aktywizacja zawodowa osób z niepełnosprawnościami**

Z roku na rok rośnie liczba ofert kierowanych do osób z niepełnosprawnościami. W ostatnich latach odsetek ofert wynosił odpowiednio: w 2008 i 2009 ok 3% ofert, 2010 prawie 6,5% ofert, 2011 -9 % ofert zgłoszonych do urzędu. W 2013 była to liczba zdecydowanie najwyższa, oferty dla osób z niepełnosprawnościami stanowiły ponad 10,5 % w stosunku do wszystkich zgłaszanych stanowisk pracy, w minionym roku poziom ten spadł do 8% ogółu ofert.

Pracodawcy najczęściej poszukiwali osób z niepełnosprawnościami do pracy na stanowiskach takich jak: sprzątaczką, pracownik sprzątający, pracownik porządkowy, pracownik ochrony, pracownik gospodarczy, dozorca, konfeksjoner, operator infolinii, pomoc bufetu, pomocnik w magazynie, masażysta, konsultant klienta, sprzedawca-kasjer.

Jednym z większym problemów osób niepełnosprawnych na rynku pracy są niskie kwalifikacje zawodowe. Dlatego tak istotne jest kierowanie osób tej grupy bezrobotnych do udziału w szkoleniach i kursach doszkalcących.

Poniższa tabela przedstawia liczby osób z niepełnosprawnych, które uczestniczył w różnych formach aktywizacji zawodowej, finansowych z różnych źródeł: Funduszu Pracy, Europejskiego Funduszu Społecznego oraz środków PFRON.



### Osoby z niepełnosprawnościami objęte aktywnymi formami przeciwdziałania bezrobociu w 2014 roku

		szkolenie	staż	prace interwencyjne	roboty publiczne	otrzymały środki na własną działalność gospodarczą
Stopień niepełnosprawności	znaczny	-	-	-	-	-
	Umiarkowany	10	4	-	-	1
	Lekki	85	26	1	1	8

#### Przykłady szkoleń zawodowych realizowanych dla osób z niepełnosprawnościami:

- Akredytowany kurs masażu orientalnych i ajurwedyjskich,
- AUTOCAD I i II stopnia ,
- Kurs Kadry-płace,
- Kosztorysowanie robót budowlanych,
- Kurs kwalifikowanego pracownika ochrony fizycznej,
- Kurs obsługi programów magazynowych z fakturowaniem,
- Kurs okresowy dla kierowców, kurs przygotowujący elektryków do egzaminu w zakresie eksploatacji, pomiarów i dozoru urządzeń elektroenergetycznych o napięciu do 1 kV i powyżej 1kV,
- Kurs Magazyniera z obsługą komputera i wózków jezdniowych,
- Kurs małej księgowości,
- Kurs obsługi kas fiskalnych i terminali płatniczych z fakturowaniem,
- Kurs profesjonalnego sprzątnia,
- Kurs spawania w zakresie czterech specjalności, tj. spawania blach i rur spoiny pachwinowe metodami: elektrodą otuloną, metodą TIG oraz metodą MAG i spawania gazowego blach,
- Kurs: sprzedawca-kasjer,
- Szkolenie z zakresu umiejętności aktywnego poszukiwania pracy,
- Własna firma – podstawy przedsiębiorczości,
- Szkolenie w zakresie transportu drogowego osób.

W 2014 roku po raz kolejny osoby niepełnosprawne mieszkające na terenie powiatu poznańskiego, zarejestrowane w Powiatowym Urzędzie Pracy w Poznaniu jako bezrobotne lub poszukujące pracy niepozostające w zatrudnieniu, mogły ubiegać się o dofinansowanie do rozpoczęcia działalności gospodarczej ze środków Państwowego Funduszu Rehabilitacji Osób Niepełnosprawnych (PFRON).

W ramach środków z PFRON dotację na rozpoczęcie działalności gospodarczej otrzymało w 2014 roku **5 osób niepełnosprawnych w łącznej kwocie 160 000 PLN**, w tym **2 kobiety i 3 mężczyzn**. Spośród tych niepełnosprawnych **2 osoby** podjęły działalność **na terenie miasta Poznania**, a **3 osoby** na terenie następujących **gmin powiatu poznańskiego**: Kórnik (1), Luboń (1) i Swarzędz (1).

#### Podział udzielonych dotacji ze względu na wiek osób niepełnosprawnych.

Przedział wiekowy	Liczba osób
26 – 37 lat	3
38 – 49 lat	-
powyżej 50 lat	2

#### Wśród osób niepełnosprawnych, które otrzymały dotację:

- 2 osoby posiadały lekki stopień niepełnosprawności, 2 osoby umiarkowany stopień niepełnosprawności, a 1 osoba znaczny stopień niepełnosprawności;
- 3 osoby posiadały status bezrobotnego, a 2 osoby status poszukującego pracy;





- 2 osoby miały wykształcenie wyższe, 2 wykształcenie średnie zawodowe, a 1 osoba wykształcenie zasadnicze zawodowe.

#### Podział udzielonych dotacji ze względu na rodzaje podjętej działalności.

Profil	Rodzaj działalności
Usługi: 3 osoby	<b>Branża:</b> informatyczna - 1 , nauka języka angielskiego i tłumaczenia - 1 transportowe (taxi) - 1
Handel: 1 osoba	sklep zielarski - 1
Produkcja: 1 osoba	kompozycje ze sztucznych kwiatów - 1

### 3. Wspieranie Przedsiębiorczości

#### 3.1 Nowe firmy powstałe w Poznaniu i powiecie poznańskim

W 2014 roku podobnie jak w latach poprzednich zainteresowanie ze strony osób bezrobotnych dofinansowaniem do rozpoczęcia własnej działalności gospodarczej było bardzo duże. W okresie od stycznia do grudnia 2014 roku złożono **710 wniosków**, o 111 wniosków więcej niż w roku poprzednim. Środki na podjęcie działalności gospodarczej otrzymało **551 osób bezrobotnych w łącznej kwocie 10 999 513 PLN**, co w stosunku do 2013 roku stanowi **wzrost o 37%** w odniesieniu do kwoty wydatkowanych środków i **wzrost o 36%** w odniesieniu do liczby udzielonych dotacji.

**Wśród ogółu 551 osób bezrobotnych**, które w 2014 roku otrzymały jednorazowo środki na podjęcie działalności gospodarczej, **było 251 kobiet i 300 mężczyzn**. Większość z tych beneficjentów, tj. **307 osób** podjęło działalność gospodarczą **na terenie Poznania**, a **244 osoby na terenie powiatu poznańskiego**.

W przypadku dotacji udzielonych ze **środków Państwowego Funduszu Rehabilitacji Osób Niepełnosprawnych** w 2014 roku przyznanych zostało **5 dotacji w łącznej kwocie 160 000 PLN**.

#### Podział udzielonych dotacji ze względu na miejsce podjęcia działalności.





W liczbie wszystkich osób, które otrzymały dofinansowanie na podjęcie działalności gospodarczej były **153 osoby długotrwale bezrobotne, 71 osób w wieku do 25. roku życia i 48 osób w wieku powyżej 50. roku życia.**

**Podział ogółem udzielonych dotacji ze względu na wiek osób bezrobotnych.**

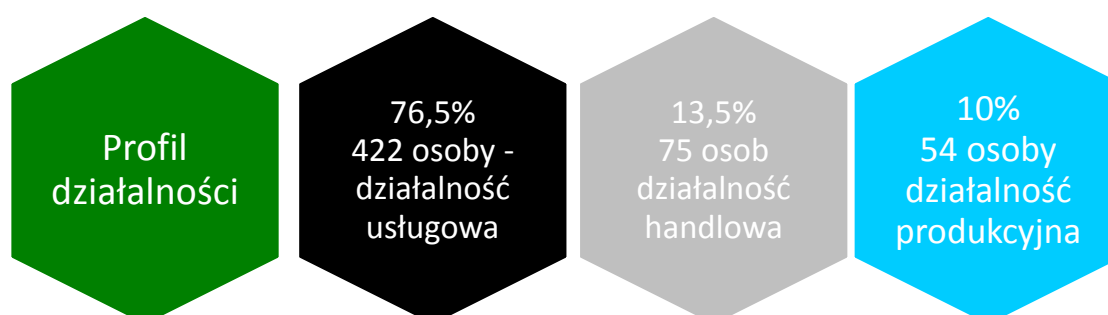
Przedział wiekowy	Liczba osób
do 25 lat	71
26 – 37 lat	329
38 – 49 lat	103
50 lat i powyżej	48

**Podział ogółem udzielonych dotacji ze względu na wykształcenie osób bezrobotnych.**

Wykształcenie	Liczba osób
wyższe	296
średnie zawodowe i policealne	114
średnie ogólnokształcące	68
zasadnicze zawodowe	48
gimnazjalne i poniżej	25

Ponadto wiele z tych osób oprócz posiadanego oficjalnego wykształcenia miało ukończone liczne kursy i szkolenia, w tym również w zakresie profilu planowanej działalności gospodarczej.

**Profil działalności**





Opis udzielonych dotacji według źródeł finansowania.

- **Finansowanie ze środków Funduszu Pracy rozpoczęcia działalności gospodarczej podejmowanej przez osoby bezrobotne.** Wypłacono ze środków FP 57 dotacji w łącznej kwocie 1 140 000 PLN. Dofinansowanie otrzymało 31 kobiet i 26 mężczyzn. 33 osoby podjęły działalność gospodarczą na terenie Poznania, a 24 osoby na terenie powiatu poznańskiego. Wśród profili podejmowanych działalności przeważały usługi – 42 osoby. Natomiast 7 osób podjęło działalność w zakresie handlu, a 8 osób działalność produkcyjną.
- **Finansowanie działalności gospodarczej w ramach projektu „Lepsze jutro” finansowanego z Europejskiego Funduszu Społecznego.** W 2014 roku nadal kontynuowany był Projekt *Lepsze jutro*, współfinansowany z Europejskiego Funduszu Społecznego w ramach Poddziałania 6.1.3 PO KL. Projekt był adresowany do wszystkich osób bezrobotnych, ze szczególnym uwzględnieniem osób będących w szczególnie trudnej sytuacji na rynku pracy. W ramach tego projektu przyznanych zostało 407 dotacji na podjęcie działalności gospodarczej w łącznej kwocie 8 128 313 PLN. 225 osób podjęło działalność gospodarczą na terenie Poznania, a 182 osoby na terenie powiatu poznańskiego. Środki na podjęcie działalności gospodarczej otrzymało w tym projekcie 178 kobiet i 229 mężczyzn. Zdecydowaną większość stanowiły osoby w wieku od 26 do 37 lat. Spośród beneficjentów projektu aż 314 osób rozpoczęło działalność o profilu usługowym, 59 działalność handlową, a 34 osoby działalność produkcyjną.
- **Program na rzecz promocji zatrudnienia, łagodzenia skutków bezrobocia i aktywizacji zawodowej osób bezrobotnych zamierzających założyć lub przystąpić do spółdzielni socjalnej „Teraz ekonomia społeczna”.** W maju 2014 roku Powiatowy Urząd Pracy w Poznaniu przystąpił do realizacji programu „*Teraz ekonomia społeczna*”, finansowanego ze środków z rezerwy Ministra, w ramach którego 1 osoba bezrobotna – kobieta w wieku 56 lat – otrzymała dofinansowanie w kwocie 11 200 PLN na przystąpienie do spółdzielni socjalnej „PRINT2YOU” z Mosiny, na działalność w zakresie produkcji odzieży reklamowej. Na założenie tej spółdzielni socjalnej 3 osoby bezrobotne otrzymały dofinansowanie z Powiatowego Urzędu Pracy w Poznaniu w 2013 roku.
- **Program na rzecz promocji zatrudnienia, łagodzenia skutków bezrobocia i aktywizacji zawodowej osób pomiędzy 30 a 50 rokiem życia „Bądź przedsiębiorczy”.** W październiku 2014 roku Powiatowy Urząd Pracy w Poznaniu przystąpił do realizacji programu „*Bądź przedsiębiorczy*”, finansowanego ze środków z rezerwy Ministra. Program skierowany był do osób bezrobotnych w wieku pomiędzy 30. a 50. rokiem życia. W ramach powyższego programu środki na podjęcie działalności gospodarczej otrzymało 35 osób bezrobotnych w łącznej kwocie 700 000 PLN, w tym 18 kobiet i 17 mężczyzn. 18 osób podjęło działalność na terenie Poznania, a 17 na terenie powiatu poznańskiego. Ze względu na profil podjętej działalności gospodarczej większość beneficjentów programu, tj. 26 osób rozpoczęło działalność o charakterze usługowym, natomiast 4 osoby działalność handlową i 5 osób działalność produkcyjną.
- **Program na rzecz promocji zatrudnienia, łagodzenia skutków bezrobocia i aktywizacji zawodowej osób będących w szczególnej sytuacji na rynku pracy „Twoja Firma”.** We wrześniu 2014 roku Powiatowy Urząd Pracy w Poznaniu przystąpił do realizacji programu „*Twoja Firma*”, finansowanego ze środków z rezerwy Ministra. Program skierowany był do osób bezrobotnych będących w szczególnej sytuacji na rynku pracy. W ramach powyższego programu dotację na podjęcie działalności gospodarczej otrzymało 41 osób bezrobotnych w łącznej kwocie 820 000 PLN, w tym 20 kobiet i 21 mężczyzn. 27 osób podjęło działalność na terenie miasta Poznania, a 14 na terenie powiatu poznańskiego. Ze względu na profil podjętej działalności gospodarczej zdecydowana większość beneficjentów programu, tj. 33 osoby rozpoczęło działalność o charakterze usługowym, 5 osób działalność handlową, natomiast 3 osoby działalność produkcyjną.
- **Program na rzecz promocji zatrudnienia, łagodzenia skutków bezrobocia i aktywizacji zawodowej osób będących w szczególnej sytuacji na rynku pracy „Twoja Firma II”.** W listopadzie 2014 roku Powiatowy Urząd Pracy w Poznaniu przystąpił do realizacji kolejnego programu skierowanego do osób bezrobotnych będących w szczególnej sytuacji na rynku pracy, w ramach którego przyznane zostały dotacje dla osób chcących rozpocząć własną działalność gospodarczą.



W dotację otrzymało **10 bezrobotnych w łącznej kwocie 200 000 PLN**, w tym **3 kobiety i 7 mężczyzn**. Spośród tych osób **4 podjęły działalność na terenie Poznania**, a **6 na terenie powiatu poznańskiego**. **7 osób rozpoczęło działalność o charakterze usługowym**, a **3 osoby działalność produkcyjną**.

#### Przykłady uruchomionych firm:

	Rodzaj działalności
Usługi	<ul style="list-style-type: none"><li>- projektowe:<ul style="list-style-type: none"><li>▪ projektowanie architektoniczne</li><li>▪ projektowanie terenów zieleni</li><li>▪ projektowanie budowlane</li><li>▪ projektowanie odzieży</li></ul></li><li>- doradcze:<ul style="list-style-type: none"><li>▪ doradztwo gospodarcze</li><li>▪ doradztwo marketingowe</li><li>▪ doradztwo ubezpieczeniowe i finansowe</li><li>▪ doradztwo w zakresie ochrony środowiska</li><li>▪ doradztwo w zakresie rolnictwa i ogrodnictwa</li><li>▪ doradztwo w zakresie prawa pracy i zarządzania personelem</li><li>▪ doradztwo w zakresie rozwoju i rekrutacji pracowników</li></ul></li><li>montażowe i serwisowe:<ul style="list-style-type: none"><li>▪ komputery (serwis i konserwacja)</li><li>▪ bramy wjazdowe (montaż i serwis)</li><li>▪ okna, rolety i drzwi (montaż i serwis)</li><li>▪ systemy instalacji inteligentnych domów (montaż)</li><li>▪ kotły gazowe i olejowe (montaż i serwis)</li><li>▪ meble i zabudowy wnętrz (montaż)</li><li>▪ wózki widłowe (naprawa i konserwacja)</li><li>▪ maszyny (naprawa i konserwacja)</li><li>▪ motocykle (serwis)</li></ul></li><li>- transportowe (usługi taxi)</li><li>- fotograficzne i filmowe</li><li>- nauka języka angielskiego i tłumaczenia</li><li>- zakładanie i pielęgnacja terenów zieleni</li><li>- usługi sprzątnia</li><li>- groomerskie</li><li>- fryzjerskie</li><li>- usługi masażu</li><li>- geodezyjno-kartograficzne</li><li>- prawnicze (kancelaria adwokacka) -</li><li>- doradztwo marketingowe</li><li>- doradztwo w zakresie zarządzania zasobami ludzkimi i pośrednictwa pracy</li><li>- usługi badania rynku</li><li>- poradnictwo dietetyczne</li><li>- informatyczne</li><li>- turystyczne</li><li>- organizacja i prowadzenie treningów piłki nożnej</li><li>- malarstwo artystyczne i rysunek oraz prowadzenie warsztatów z zakresu sztuk plastycznych</li><li>- szwalnicze w zakresie szycia pokrowców meblowych</li><li>- wykonywanie charakterystyk energetycznych, doradztwo w zakresie energooszczędności i badania termowizyjne</li><li>- organizacja i realizacja inwestycji budowlanych</li><li>- remontowo-budowlane</li></ul>



	<ul style="list-style-type: none"><li>- mobilna myjnia parowa</li></ul>
Handel	<p>Branża:</p> <ul style="list-style-type: none"><li>- odzieżowa i obuwnicza</li><li>- kosmetyczna</li><li>- spożywcza</li><li>- przemysłowa:<ul style="list-style-type: none"><li>▪ art. motoryzacyjne</li><li>▪ wyroby tekstylne</li><li>▪ art. papiernicze i zabawki</li><li>▪ art. oświetleniowe</li><li>▪ okna, drzwi, rolety i markizy</li><li>▪ znicze, wkłady i art. nagrobne</li><li>▪ chemia gospodarcza</li><li>▪ armatura łazienkowa</li><li>▪ urządzenia klimatyzacyjne</li><li>▪ panele ogrodzeniowe</li><li>▪ materiały budowlane i wykończeniowe</li><li>▪ wykładziny i chemia budowlana</li><li>▪ maszyny i podzespoły do maszyn pralniczych</li><li>▪ używany sprzęt audio i AGD</li><li>▪ rowery i akcesoria</li><li>▪ sprzęt sportowy</li><li>▪ opakowania i art. jednorazowego użytku</li><li>▪ art. do dekoracji wnętrz</li><li>▪ art. do pielęgnacji roślin i kwiaty</li><li>▪ akcesoria do robótek ręcznych</li><li>▪ wyroby galanteryjne</li><li>▪ art. medyczne i sportowe</li><li>▪ płyty winylowe i CD</li></ul></li></ul>
Produkcja:	<ul style="list-style-type: none"><li>- wyroby metalowe</li><li>- odzież (krawiectwo)</li><li>- wyroby rękodzielnicze techniką decoupage</li><li>- pocztówki i inne wyroby z papieru</li><li>- kompozycje kwiatowe</li><li>- artykuły dekoracyjne</li><li>- wyroby tekstylne</li><li>- odzież (krawiectwo) - (w tym suknie ślubne oraz kostiumy i odzież historyczna)</li><li>- wyroby tekstylne</li><li>- meble</li><li>- biżuteria</li><li>- wyroby metalowe</li><li>- bramy i ogrodzenia</li><li>- matryce sitodrukowe</li><li>- części do maszyn</li><li>- folia z surowców wtórnych</li></ul>



## Podsumowanie wszystkich wypłaconych w 2014 roku dotacji i refundacji.

NAZWA PROGRAMU	LICZBA	KWOTA w PLN
<b>DOTACJE</b>		
Fundusz Pracy wg algorytmu MPiPS	<b>57</b>	1 140 000
Spółdzielnia socjalna w ramach programu „Teraz ekonomia społeczna” FP – rezerwa Ministra	<b>1</b>	11 200
Program dla osób między 30 a 50 rokiem życia „Bądź przedsiębiorczy” FP – rezerwa Ministra	<b>35</b>	700 000
Program dla osób w szczególnej sytuacji na rynku pracy (art. 49) „Twoja Firma” FP – rezerwa Ministra	<b>41</b>	820 000
Program dla osób w szczególnej sytuacji na rynku pracy (art. 49) „Twoja Firma II” FP – rezerwa Ministra	<b>10</b>	200 000
Lepsze jutro 6.1.3 PO KL EFS	<b>407</b>	8 128 313
<u>Łącznie</u>	<u><b>551</b></u>	<u><b>10 999 513</b></u>
Niepełnosprawni - PFRON	<b>5</b>	160 000
<u>Łącznie</u>	<u><b>556</b></u>	<u><b>11 159 513</b></u>
<b>REFUNDACJE</b>		
Refundacje – FP stanowiska pracy utworzone przez pracodawców	<b>10</b>	200 000
<b>Ogółem miejsca pracy utworzone przy pomocy środków publicznych</b>		
<u>Łącznie (dotacje + refundacje)</u>	<u><b>566</b></u>	<u><b>11 359 513</b></u>

### 3.2 Poznański Ośrodek Wspierania Przedsiębiorczości (POWP)

POWP należy do grona poznańskich instytucji, których zadaniem jest aktywna pomoc przyszłym przedsiębiorcom oraz małym firmom z terenu Poznania i powiatu poznańskiego. Ośrodek działa od 1993 roku, jako dział Powiatowego Urzędu Pracy w Poznaniu.

Zadaniem POWP jest świadczenie usług informacyjno-doradczych, konsultingowych i edukacyjnych z zakresu przedsiębiorczości – tworzenia i rozwoju małych firm. Wsparcie merytoryczne oferowane przez Ośrodek, osobom planującym uruchomienie własnej działalności gospodarczej oraz firmom już działającym, w praktyce przyczynia się do wzrostu poziomu przedsiębiorczości i rozwoju małych firm.

Ośrodek jest członkiem Sieci Wspierania Przedsiębiorczości i Zatrudnienia, współpracuje z instytucjami rynku pracy, otoczenia biznesu, poznańskimi uczelniami oraz Ośrodkiem Doradczo-Szkoleniowym Wydziału Działalności Gospodarczej i Rolnictwa Urzędu Miasta Poznania.

W Ośrodku można uzyskać informacje jak krok po kroku zrealizować pomysł na własną firmę. Wiedza naszych doradców pomaga rozwiązywać problemy pojawiające się przy zakładaniu i prowadzeniu działalności gospodarczej.



Do bezpłatnych usług informacyjno-doradczo-edukacyjnych Ośrodka z zakresu przedsiębiorczości należą:

1. Informacja, doradztwo podstawowe i specjalistyczne
2. Promocja przedsiębiorczości
3. Edukacja
  - a) warsztaty, prelekcje
  - b) szkolenia
4. Klub Mikroprzedsiębiorców

W Ośrodku można się także zapoznać z aktualnymi ofertami pracy PUP w Poznaniu, które udostępniane są w infokioskach.

**W 2014 roku z oferty Ośrodka skorzystały 4 342 osoby.**

Forma działania	informacja i doradztwo podstawowe	doradztwo specjalistyczne	promocja przedsiębiorczości	szkolenia	warsztaty	Klub Mikroprzedsiębiorców
Liczba działań	codziennie 9.00 – 16.00	447 godzin dyżurów	24 spotkania	5 szkoleń w 26 grupach	35 spotkań	2 spotkania
Liczba uczestników	2287	650	591	353	448	13

### 1. Informacja, doradztwo podstawowe i specjalistyczne

Swoim Klientom Ośrodek oferuje wsparcie w postaci informacji oraz podstawowego i specjalistycznego doradztwa indywidualnego z zakresu zagadnień związanych z założeniem i prowadzeniem firmy.

#### a) Informacja i doradztwo podstawowe

W Ośrodku można uzyskać informacje jak założyć działalność gospodarczą – wybrać formę jej prowadzenia, określić profil przyszłej firmy, poznać źródła jej finansowania, dowiedzieć się jak przygotować biznesplan czy dokumentację niezbędną przy ubieganiu się o dotację lub pożyczkę na uruchomienie firmy.

Ponadto w Ośrodku można dowiedzieć się jakie są zasady poruszania się po rynku pracy - przygotowania do rozmowy kwalifikacyjnej, napisania dokumentów aplikacyjnych, a także szukania możliwości doksztalcania się lub przekwalifikowania.

Informacje udzielane są przez pracowników Ośrodka od poniedziałku do piątku w godz. 9.00 – 16.00.

#### b) Doradztwo specjalistyczne

Klienci Ośrodka mogą otrzymać także wsparcie w postaci doradztwa specjalistycznego.

Doradztwo prowadzone jest we współpracy z instytucjami: Zakładem Ubezpieczeń Społecznych, poznańskimi urzędami skarbowymi, Państwową Inspekcją Pracy, Starostwem Powiatowym oraz z doradcami indywidualnymi: księgowym, doradcą podatkowym, specjalistami ds.: marketingu, sprzedaży oraz rehabilitacji zawodowej i społecznej osób niepełnosprawnych.



Możliwość osobistej rozmowy z konsultantem jest usługą bardzo cenioną przez klientów Ośrodka. Specjalistyczna wiedza, wieloletnia praktyka i doświadczenie naszych konsultantów zapewniają pomoc na najwyższym poziomie merytorycznym.

Klienci mogą skorzystać z porad następujących specjalistów:

specjalista	zakres doradztwa
doradca podatkowy	<ul style="list-style-type: none"><li>- wybór formy opodatkowania,</li><li>- obowiązki podatkowe przedsiębiorcy,</li><li>- mechanizm stosowania podatku VAT i jego opłacalności,</li><li>- techniczne rozliczanie podatku w różnych formach,</li><li>- analiza opłacalności wyboru formy opodatkowania,</li><li>- analiza finansowa przedsiębiorstwa,</li></ul>
księgowy	<ul style="list-style-type: none"><li>- zasady prowadzenia podatkowej księgi przychodów i rozchodów,</li><li>- prowadzenie ewidencji przychodów i ewidencji pomocniczych,</li><li>- przestrzeganie poprawności wystawiania dokumentów księgowych,</li><li>- zasady przygotowywania dokumentów rozliczeniowych do US i ZUS,</li></ul>
prawnik (Powiatowy Rzecznik Konsumentów)	<ul style="list-style-type: none"><li>- prawo gospodarcze, cywilne, konsumenckie, autorskie,</li><li>- zasady sporządzania umów,</li><li>- podstawy prawne zakładania i prowadzenia spółek prawa handlowego</li></ul>
specjalista ds. marketingu	<ul style="list-style-type: none"><li>- zasady marketingu firmy,</li><li>- konsultowanie biznesplanów i wniosków o pozyskanie finansowania,</li><li>- dobór metod finansowania działalności gospodarczej w formie zwrotnych i bezzwrotnych instrumentów finansowych,</li><li>- zasady prowadzenia badań rynku,</li></ul>
specjalista ds. sprzedaży	<ul style="list-style-type: none"><li>- planowanie sprzedaży w firmie,</li><li>- zasady przygotowywania i prezentacji oferty handlowej,</li><li>- metody pozyskiwania klientów,</li><li>- budowanie wizerunku firmy,</li><li>- analiza rynku klientów – określanie grup docelowych,</li></ul>
specjaliści ds. podatków (urzędy skarbowe)	<ul style="list-style-type: none"><li>- obowiązki przedsiębiorców i pracodawców wobec urzędów skarbowych,</li><li>- rodzaje form opodatkowania,</li><li>- podatek od towarów i usług VAT,</li><li>- podatek dochodowy,</li></ul>
specjalista ds. ubezpieczeń społecznych (ZUS)	<ul style="list-style-type: none"><li>- obowiązki przedsiębiorców i pracodawców wobec ZUS,</li><li>- rozliczenie przedsiębiorców i pracodawców z ZUS,</li><li>- zasady opłacania składek na ubezpieczenia społeczne, zdrowotne oraz Fundusz Pracy przez przedsiębiorców, za pracowników i osoby współpracujące,</li><li>- przygotowywanie formularzy zgłoszeniowych i rozliczeniowych do ZUS,</li></ul>
specjalista ds. prawa pracy (PIP)	<ul style="list-style-type: none"><li>- obowiązki przedsiębiorców i pracodawców wobec PIP,</li><li>- nadzór techniczny, przepisy BHP,</li><li>- prawo pracy,</li><li>- zasady zatrudniania pracowników na umowę o pracę,</li></ul>
specjalista ds. rehabilitacji społecznej i zawodowej osób niepełnosprawnych	<ul style="list-style-type: none"><li>- zasady i możliwości pozyskiwania środków finansowych na prowadzenie działalności gospodarczej przez osoby niepełnosprawne,</li><li>- dofinansowania z PFRON,</li><li>- zatrudnianie osób niepełnosprawnych,</li><li>- ulgi i uprawnienia osób niepełnosprawnych,</li></ul>

Doradcy udzielają porad podczas swoich dyżurów wg. harmonogramu, który dostępny jest na stronie internetowej Ośrodka [www.powp.poznan.pl](http://www.powp.poznan.pl)





## 2. Promocja przedsiębiorczości

We współpracy i na zaproszenie poznańskich szkół, uczelni, biur karier, urzędów i innych instytucji, pracownicy Ośrodka prowadzą warsztaty, biorą udział w spotkaniach informacyjnych, targach pracy, targach przedsiębiorczości i innych imprezach, których zadaniem jest propagowanie postaw przedsiębiorczych i zwiększanie wiedzy z zakresu przedsiębiorczości wśród mieszkańców miasta i powiatu.

W 2014 roku pracownicy Ośrodka prowadzili następujące warsztaty z przedsiębiorczości (rejestracja firmy, biznesplan, finansowanie działalności gospodarczej) i spotkania informacyjne:

- na zaproszenie Ośrodka Doradczo-Szkoleniowego Wydziału Działalności Gospodarczej i Rolnictwa UMP, który wraz z biurami karier poznańskich uczelni (Uniwersytet Artystyczny, Przyrodniczy, UAM i Akademia Muzyczna) organizuje cykliczne zajęcia z przedsiębiorczości dla studentów i pracowników, poprowadzone zostały warsztaty z zasad przygotowywania biznesplanu (10 spotkań),
- na zaproszenie Zespołu Szkół Ekonomicznych w Poznaniu, w ramach „Tygodnia Przedsiębiorczości”, „Tygodnia Ekonomisty” oraz „Światowego Dnia Przedsiębiorczości”, zorganizowane zostały 2 spotkania na terenie szkoły nt. „Jak Urząd Pracy wspiera przedsiębiorczość młodych”, uczniowie dwukrotnie w ramach zajęć z przedsiębiorczości odwiedzili Ośrodek, który był także jedną ze stacji na trasie gry miejskiej „Prześledź Poznań” organizowanej przez szkołę (5 spotkań),
- w ramach porozumienia zawartego pomiędzy PUP w Poznaniu i aresztem śledczym zostały zorganizowane spotkania informacyjne dla osadzonych dotyczące procedury rejestracji własnej firmy i finansowania działalności gospodarczej (3 spotkania),
- na zaproszenie Zespołu Szkół nr 1 w Swarzędzu poprowadzone zostały zajęcia dotyczące możliwości pozyskania dotacji na rozpoczęcie działalności gospodarczej,
- w ramach lekcji przedsiębiorczości Ośrodek odwiedzili uczniowie 12 LO w Poznaniu.

Pracownicy POWP prezentowali ofertę POWP i udzielali informacji podczas: Targów Przedsiębiorczości (Poznańskie Dni Przedsiębiorczości), Targów Edukacji i Pracy w Mosinie, Targów Pracy i Przedsiębiorczości na Uniwersytecie Przyrodniczym w Poznaniu, Akademii Rozwoju i Przedsiębiorczości na UAM, (4 spotkania)

## 3. Edukacja

Uzupełnieniem oferty informacyjno-doradczej są organizowane przez Ośrodek szkolenia oraz warsztaty i prelekcje, tematycznie obejmujące zagadnienia dotyczące różnych aspektów prowadzenia małej firmy.

POWP oferuje osobom planującym rozpoczęcie własnej działalności gospodarczej cykliczne szkolenie **„Pierwszy krok w biznesie”**, którego celem jest przygotowanie uczestników do założenia i prowadzenia działalności gospodarczej - zapoznanie ich z formalno-prawnymi aspektami zakładania działalności gospodarczej. Uczestnicy poznają następujące zagadnienia, niezbędne przy podejmowaniu decyzji o założeniu własnej firmy: planowanie przedsięwzięcia, tworzenie biznesplanu – plan marketingowy, analiza finansowa, prawo podatkowe i podstawy księgowości, procedura rejestracji firmy. Ponadto dla osób, które już wiedzą jak założyć własną firmę oraz dla przedsiębiorców organizowane są szkolenia biznesowe.

Szkolenia to zajęcia kilkunastogodzinne, które odbywają się w ciągu kilku dni. Realizowane są dla określonej liczby uczestników, w zamkniętych grupach, kończą się uzyskaniem certyfikatu.

Warsztaty i prelekcje to zajęcia kilkogodzinne, mają charakter otwarty i mogą w nich uczestniczyć wszystkie zainteresowane osoby.

### a) Szkolenia

W 2014 r. zorganizowano następujące szkolenia:

**„Pierwszy krok w biznesie” (12 grup dla 144 osób), szkolenie 16-godzinne**

**„Profesjonalne i skuteczne pozyskiwanie klientów w małej firmie” (4 grupy dla 60 osób), szkolenie 20-godzinne**

**„Marketing w małej firmie” (4 grupy dla 60 osób), szkolenie 20-godzinne**



„Zamówienia publiczne w małej firmie – jak uczestniczyć w procedurach przetargowych” (1 grupa dla 15 osób), szkolenie 15-godzinne

„Księgowość w małej firmie - jak samodzielnie prowadzić podatkowa księgę przychodów i rozchodów (PKPiR)” (5 grup dla 74 osób), szkolenie 20-godzinne

**b) warsztaty, prelekcje**

W 2014 r. zorganizowane zostały następujące warsztaty:

**Podatki, księgowość, finanse:**

1. Wybór formy opodatkowania przy rozpoczynaniu działalności gospodarczej (2 spotkania)
2. Wybrane zagadnienia podatku VAT
3. Księgowość w małej firmie (3 spotkania)
4. Podatek VAT dla początkujących przedsiębiorców
5. Przygotowanie planu finansowego firmy (4 spotkania)

**Aspekty prawne:**

1. Zasady sporządzania umów w obrocie gospodarczym pomiędzy przedsiębiorcami
2. Żeby wszystko było jasne i sprzyjało konsumentom, nowa Ustawa o prawach konsumenta, nowe obowiązki przedsiębiorców
3. Prawo autorskie dla przedsiębiorców
4. Aspekty formalnoprawne zakładania jednoosobowej działalności gospodarczej oraz spółki cywilnej (3 spotkania)

**Marketing w firmie – komunikacja, wizerunek, pozyskiwanie klientów**

1. Budowanie konkurencyjnych ofert handlowych (2 spotkania)
2. Komunikacja w biznesie, jako podstawa budowania relacji, współpracy i zarządzania
3. Budowanie pozytywnego i konkurencyjnego wizerunku firmy (2 spotkania)
4. Rozwiń skrzydła, czyli typologia osobowości i jej wpływ na komunikację i współpracę w biznesie
5. Zarządzanie marketingiem w firmie (2 spotkania)
6. Komunikacja marketingowa w firmie (2 spotkania)
7. Komunikacja w biznesie
8. *Savoir-vivre* w biznesie

**Inne:**

1. Obowiązki przedsiębiorcy i pracodawcy wobec ZUS (4 spotkania)
2. **Zasady przygotowywania planu przedsięwzięcia (biznesplanu) przy ubieganiu się o dotację na rozpoczęcie działalności gospodarczej z PUP w Poznaniu** (2 spotkania) – prowadzone przez pracowników POWP

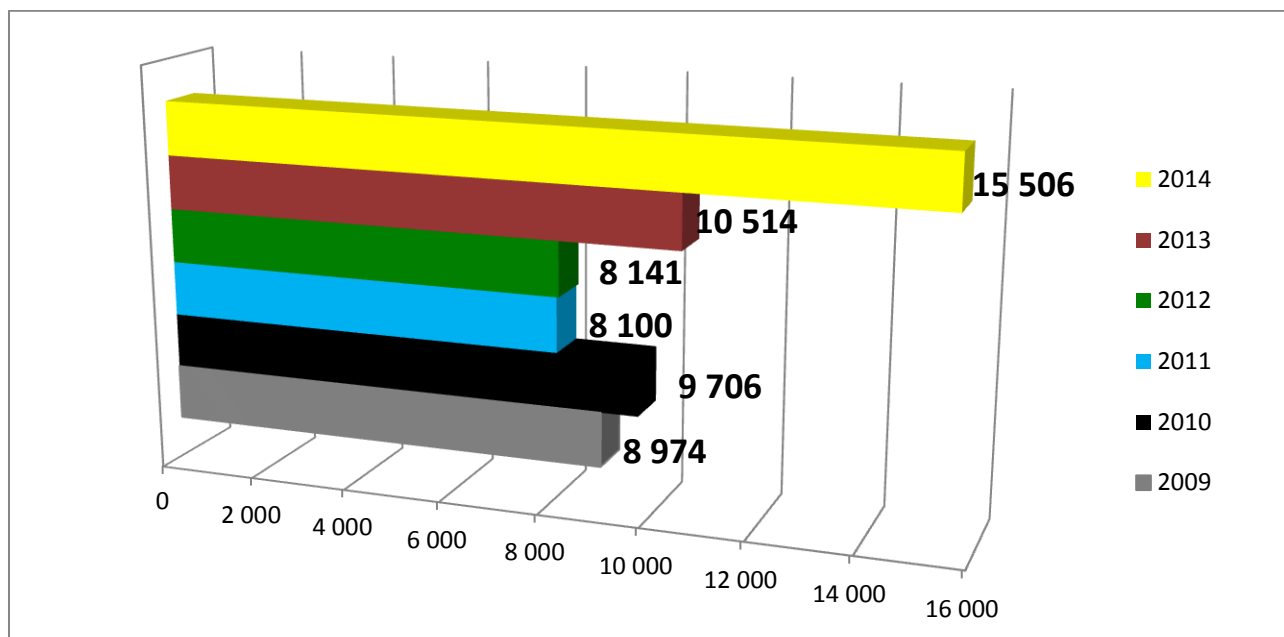
**3. Klub Mikroprzedsiębiorców**

Klub Mikroprzedsiębiorców to inicjatywa Powiatowego Urzędu Pracy w Poznaniu skierowana do osób, które dzięki bezzwrotnej dotacji przyznanej przez Urząd założyły własne firmy. Głównym celem Klubu jest doraźna pomoc oferowana młodym przedsiębiorcom w postaci konsultacji specjalistów i doradców, prelekcji, szkoleń oraz warsztatów związanych z prowadzeniem działalności gospodarczej. Klub Mikroprzedsiębiorców to także wzajemna współpraca i wymiana doświadczeń jego uczestników, przez co Klub wpisuje się w ideę networkingu – regularnych spotkań biznesowych sprzyjających nawiązywaniu kontaktów, które zaowocować mogą długotrwałą współpracą.



## 4. Współpraca z pracodawcami

### 4.1 Oferty pracy



Rok 2014, poza sporymi zmianami w sposobie pracy służb zatrudnienia, przyniósł ogólną poprawę sytuacji na rynku pracy. Pracodawcy chętniej zatrudniali nowych ludzi, co przejawia się zwiększoną liczbą ofert pracy. Według danych GUS do końca listopada 2014 roku, do urzędów pracy w całym kraju wpłynęło ponad 96,1 tys. ofert pracy<sup>2</sup>. Także w poznańskim urzędzie miniony rok był rekordowy. Urząd dysponował 15 506 ofertami zatrudnienia. Ostatnio tak wysoką liczbę odnotowano na końcu 2008 roku – były wówczas 13 404 oferty. Jednak sytuacja nie jest jeszcze tak dobra, jak przed spowolnieniem gospodarczym, gdy w 2007 urząd dysponował 17 480 ofertami pracy.



Zanotowany wzrost liczby zgłaszanych wolnych miejsc pracy między 2013 a 2014 rokiem to 47,5%. Wpływ na taki rozwój sytuacji miała poprawa sytuacji gospodarczej w kraju i pozytywne nastawienia pracodawców do tworzenia nowych miejsc pracy. Na lokalny rynek pracy spory wpływ miało uruchomienie oddziału firmy Amazon w podpoznańskich Sadach, która zgłosiła 750 wolnych miejsc pracy. Urząd czynnie uczestniczył w procesie rekrutacji pracowników do amerykańskiego giganta, organizując spotkania rekrutacyjne, a także współpracując z agencją zatrudnienia wybraną przez firmę.

<sup>2</sup> „Rekordowa liczba ofert pracy”, Dziennik Gazeta Prawna



W 2014 roku średnio na 1 ofertę przypadało 16 osób bezrobotnych.

2014	Poznań	powiat poznański	OGÓŁEM
styczeń	691	449	1140
luty	580	291	871
marzec	886	347	1233
kwiecień	873	537	1410
maj	809	396	1205
czerwiec	757	413	1170
lipiec	814	659	1473
sierpień	904	1334	2238
wrzesień	841	900	1742
październik	830	520	1350
listopad	538	420	958
grudzień	475	241	716
<b>SUMA</b>	<b>8998</b>	<b>6507</b>	<b>15 506</b>

**W 2014 roku pracodawcy najczęściej poszukiwali :**

**wśród osób z wykształceniem wyższym - 6% ofert**

- specjalistów ds. rekrutacji pracowników, ds. kadr
- specjalistów ds. reklamy
- specjalistów ds. marketingu i handlu
- pośredników w obrocie nieruchomościami
- programistów aplikacji
- analityków systemów teleinformatycznych

**wśród osób z wykształceniem średnim - 22 % ofert**

- techników elektryków
- techników masażystów
- księgowych
- przedstawicieli handlowych
- spedytorów
- opiekunów osoby starszej
- pracowników pozycjonowania stron internetowych
- windykatorów
- inwentaryzatorów
- pracowników centrum obsługi logistycznej (pracownik call center)



### wśród osób z wykształceniem zawodowym - 37 % ofert

- kucharzy
- rzeźników-wędliniarzy, rozbieraczy-wykrawaczy
- krawców
- fryzjerów
- doradców klienta
- sprzedawców/kasjerów
- telemarketerów
- pracowników ochrony fizycznej
- robotników budowlanych w różnych zawodach : murarz, kamieniarz, betoniarz, zbrojarz, cieśli, dekarz, galzurników, malarzy budowlanych
- stolarzy
- tapicerów / tapicerów meblowych
- monterów instalacji i urządzeń sanitarnych oraz wodno-kanalizacyjnych
- spawaczy specjalizacji: mag, mig oraz ślusarzy
- operatorzy obrabiarek skrawających, sterowanych numerycznie
- elektryków
- monterów/serwisantów urządzeń elektrycznych

### osobom bez wykształcenia (35 % ofert) proponowano pracę w charakterze:

- robotnika gospodarczego, placowego, zamiatacza
- sprzątaczkę biurową, przemysłową
- pomocy kuchennych, pracownika przygotowującego posiłki typu fast food
- pakowacza
- robotnika fizycznego/budowlanego
- kierowcy samochodów osobowych, dostawczych i ciężarowych
- operatora różnych rodzajów maszyn
- robotników magazynowych
- pracownika ochrony (bez licencji)
- pracownicy do prac prostych w przemyśle.

Na życzenie pracodawców **zorganizowano 29 giełd pracy**, na które zaproszono kandydatów do zatrudnienia. Osobom bez prawa do zasiłku kierowanym do pracy wydano 5525 hologramów uprawniających do bezpłatnych przejazdów na rozmowy kwalifikacyjne.

Podobnie jak w latach ubiegłych zauważalny był fakt braku korelacji pomiędzy kwalifikacjami posiadanymi przez osoby bezrobotne, a tymi których pracodawcy szukają u kandydatów do zatrudnienia. Zaobserwowano trudności w znalezieniu kandydatów dla ofert kierowanych do: osób ze znajomości kilku języków obcych, najczęściej: ukraińskiego, rosyjski, niemieckiego, tureckiego, chińskiego, gruzińskiego. Pracodawcy mieli także problemy ze znalezieniem osób do pracy na stanowiskach: kierowców międzynarodowych, spawaczy, rzeźników-wykrawaczy, drobiarzy, pracowników budowlanych (zbrojarzy, betoniarzy, stolarzy) oraz pracowników sektora rolnego. W takich sytuacjach pracodawcom wydawano opinie umożliwiające uzyskanie zgody wojewody na zatrudnienie cudzoziemców .

Pracodawcy nadal wyrażali spore zainteresowanie zatrudnieniem cudzoziemców z Białorusi, Gruzji, Mołdowy, Federacji Rosyjskiej i Ukrainy, na podstawie uproszczonej procedury tzw. oświadczeń o zamiarze powierzenia pracy cudzoziemcowi w roku 2014 zarejestrowano 4011 oświadczeń.



## 4.2 Zwolnienia grupowe

1	2013			2014		
	2	3	4	5	6	7
	ogółem	Poznań	Powiat poznański	ogółem	Poznań	Powiat poznański
Liczba zakładów zgłaszających do PUP zamiar dokonania zwolnień z przyczyn dotyczących zakładów pracy	36	30	6	<b>28</b>	<b>26</b>	<b>2</b>
Liczba pracowników przewidzianych do zwolnień	900	654	246	<b>868</b>	<b>822</b>	<b>46</b>
Liczba dokonanych zwolnień pracowników Stan na dzień 31.12.2014r.	547	433	114	<b>475</b>	<b>386</b>	<b>89</b>

Na terenie działania Powiatowego Urzędu Pracy w roku 2014 roku **28 firm** ( w tym dwa zakłady z terenu powiatu poznańskiego) przeprowadzało zwolnienia w trybie *Ustawy o szczególnych zasadach rozwiązywania z pracownikami stosunków pracy z przyczyn niedotyczących pracowników* ( Dz. U. z 2003r. Nr 90 poz. 844 z późn. zm.).

**łącznie w 2014 roku zwolniono 475 osób, w tym 89 z terenu powiatu poznańskiego.**

W stosunku do 179 pracowników zwolnienia zaniechano m.in. w:

- Szpitalu Klinicznym Przemienienia Pańskiego;
- PKP Polskie Linie Kolejowe S.A .Zakład Linii Kolejowych.

Wśród firm zgłaszających były również takie zakłady pracy, które zgłosiły zamiar przeprowadzania zwolnień grupowych na terenie działania urzędu, lecz do 31.12.2014r. takich działań nie podjęli m.in. TK Telekom spółka z o.o., ACP PHARMA S.A. , ADe Line S.A . Orange Polska S.A.

**Największych zwolnień dokonały firmy:**

- P.W. „ MERKURY” Sp. z o.o. 62-040 Puszczykowo
- Kompania Piwowarska SA 61-285 Poznań
- Impel Airport Partner Sp. z o.o. Wrocław
- Jednostka Wojskowa nr 4224 78-601 Wałcz, 17 Ruchome Warsztaty Techniczne 60-631 Poznań

### **Pomoc Urzędu dla zwalnianych pracowników**

Powiatowy Urząd Pracy nawiązał współpracę z przedsiębiorstwami proponując zwalnianym osobom pomoc w złagodzeniu skutków zwolnień. Proponowano m.in. działania pośrednictwa pracy, indywidualne konsultacje z doradcami zawodowymi, uczestnictwo w warsztatach aktywnego poszukiwania pracy.

Każdy zakład mógł skorzystać z oferowanego przez urząd spotkania informacyjnego dla zwalnianych z zakresu: dostępnej pomocy w powrocie na rynek pracy świadczonej przez publiczne służby zatrudnienia, sytuacji na lokalnym rynku pracy oraz procedur związanych z uzyskaniem statusu bezrobotnego i rejestracją w urzędzie.

Z zakładami pracy, które obejmowały zwolnieniami co najmniej 50 pracowników zgodnie z art. 70 *Ustawy o promocji zatrudnienia i instytucjach rynku pracy* urząd zawarł porozumienia, określono w nich formy i zakres pomocy dla zwalnianych pracowników.

W 2014 roku podpisano i realizowano **3 porozumienia** z pracodawcami:

- Jednostka Wojskowa nr 4224 78-601 Wałcz, 17 Ruchome Warsztaty Techniczne 60-631 Poznań
- Kompania Piwowarska SA 61-285 Poznań ( 2 porozumienia)



W ramach zawartego porozumienia z Jednostką Wojskowa nr 4224 78-601 Wałcz, 17 Ruchome Warsztaty Techniczne, doradcy zawodowi udzielili zwalnianym pracownikom indywidualnych konsultacji zawodowych.

### 4.3 Współpraca z pracodawcami

Poza finansowymi formami współpracy z pracodawcami, które opisane zostały w *Podrozdziale 2.4 Inne formy aktywizacji* urząd organizował także 29 giełd pracy. Były to spotkania, przeprowadzone na wniosek pracodawców na terenie urzędu, z osobami bezrobotnymi spełniającymi kryteria opisane w zgłoszonej przez przedsiębiorcę ofercie pracy. Giełdy pracy są szansą dla pracodawców na bezkosztowe przeprowadzenie wstępnego procesu rekrutacji.



8 kwietnia 2014 roku urząd **zorganizował Targi Pracy Branży Magazynowej**, podczas których pracodawcy prezentowali swoje oferty zatrudnienia. W imprezie udział wzięły firmy: Raben Polska Sp. z o.o., Firma Handlowa TADAR, LIDL, Kompania Piwowarska S.A., Black Red White S.A., PROFI CREDIT Poland, Sp. z o.o



**23 września 2014 roku** zorganizowano otwarte spotkanie „Urząd dla pracodawców”, podczas którego prezentowane były formy współpracy z przedsiębiorcami, wprowadzone nowelizacją ustawy o promocji zatrudnienia i instytucjach rynku pracy. Urzędnicy byli do dyspozycji pracodawców, odpowiadali na pytania i wyjaśniali zasady przyznawania pomocy na nowych zasadach.



**Prowadzisz firmę w Poznaniu lub powiecie poznańskim?**  
**Chcesz zatrudnić nowych pracowników?**  
**Dowiedz się jak skorzystać ze wsparcia finansowego!**

**Przyjdź na spotkanie**  
**„Urząd dla pracodawców”**  
**23 września 2014 roku**  
**15.00-17.00**  
**w Powiatowym Urzędzie Pracy w Poznaniu**  
**ul.Czarneckiego 9**

**Podczas spotkania dowiesz się m.in. o nowych:**

- metodach wspierania zatrudnienia osób w wieku 50+, poprzez dofinansowanie do wynagrodzenia,
- sposobach wspomagania pracodawców zatrudniających w formie telepracy rodziców powracających na rynek pracy,
- systemach pomocy finansowej kierowanej do pracodawców zatrudniających młodych do 30. roku życia,
- możliwościach podniesienia kwalifikacji Twoich pracowników poprzez skorzystanie ze środków finansowych Krajowego Funduszu Szkoleniowego.



**Współpracuj z nami, rozwijaj swoją firmę!**





## Finansowanie wsparcia dla pracodawców w zakresie refundacji kosztów wyposażenia stanowisk pracy dla bezrobotnych.

W ramach finansowania działalności gospodarczej pomocą objęci zostali również **pracodawcy**, którzy mogli ubiegać się o **refundację kosztów wyposażenia lub doposażenia stanowisk pracy** dla skierowanych bezrobotnych. W 2014 roku ogółem wypłacono refundacje **10 podmiotom** na utworzenie **10 stanowisk w łącznej kwocie 200 000 PLN**.

**Utworzone miejsca pracy to stanowiska dla:** nauczyciel (1), fizjoterapeuta (1), asystent projektanta instalacji elektrycznych (1), kosmetolog (1), sprzedawca serwisant (1), stolarz montażyista (1), wulkanizator (1), cieśla szalunkowy (1), tynkarz (1), pomocnik hydraulika (1).

### 5. Współpraca z innymi partnerami rynku pracy

#### 5.1. Współpraca partnerska z organizacjami pozarządowymi i innymi podmiotami

W 2014 roku urząd współpracował z organizacjami pozarządowymi i innymi podmiotami rynku pracy przy realizacji 32 projektów. W przypadku dwóch z nich podpisano porozumienie o współpracy.

Projekt	Lider projektu	Działania	Zadania PUP	Grupa docelowa
Wielkopolskie Centrum Komputerowe dla Osób Niepełnosprawnych	Gwarancja Biuro Consultingowo-Handlowe	Szkolenie obsługa komputera na poziomie ECDL START	Spotkania informacyjne w PUP	Osoby niepełnosprawne
Nowe kwalifikacje na nowy start	SEMIUS Sp. z o.o.	Poradnictwo zawodowe, szkolenie komputerowe, szkolenia zawodowe, pośrednictwo pracy, staż	Promocja projektu	Osoby zwolnione, które utraciły pracę z przyczyn dot. zakładu pracy, z terenu Wielkopolski
Zwinnie – elastycznie - metodycznie	TOPAS SP. Z O.O. Projekty edukacyjne	Szkolenia	Promocja projektu	285 samozatrudnionych i/lub pracowników należących do kadry zarządzającej zatrudnionych w 127 mikro, małych i średnich przedsiębiorstwach
Języki obce dla Wielkopolski nie są już obce!	Verva – Kompleksowe Usługi Językowe dla Firm	Szkolenia językowe	Promocja projektu	35 osób długotrwale bezrobotnych oraz 115 osób zatrudnionych w wieku 50+ z Wielkopolski
Wielkopolskie Centrum Ekonomii Solidarnej	Fundacja Pomocy Wzajemnej Barka	Nabór do spółdzielni socjalnych osób prawnych i spółdzielni socjalnych osób fizycznych	Promocja projektu	Osoby fizyczne, podmioty ekonomii społecznej, przedstawiciele podmiotów ekonomii społecznej
Czas na zmiany	Process Team sp. z o.o.	Indywidualne doradztwo psychologiczne, zawodowe Szkolenia zawodowe 3-miesięczny staż	Promocja projektu	Osoby posiadające status osoby bezrobotnej, które utraciły pracę z przyczyn dotyczących zakładu pracy
Nowy zawód- lepsza perspektywa	IT Grzegorz Chojnacki	Warsztaty aktywnego poszukiwania pracy, trening umiejętności psychospołecznych, kurs obsługi komputera ECDL Start, pośrednictwo pracy, 3-miesięczne praktyki zawodowe, szkolenia	Promocja projektu	Osoby posiadające status osoby bezrobotnej, które utraciły pracę z przyczyn dotyczących zakładu pracy





Model Lokalnej Współpracy	MOPR Poznań			
Wielkopolskie kadry bez granic językowych	VERVA-Kompleksowe Usługi Językowe dla Firm	Szkolenia w zakresie nauki języków obcych	Promocja projektu	osoby długotrwale bezrobotne w wieku 50+
Rozwiąż swój język. Szkolenia podnoszące kompetencje językowe osób z Wielkopolski	Szkoleniowiec	Kurs języka angielskiego i niemieckiego	Promocja projektu	Osoby w wieku 18-24 lata, nieaktywne zawodowo, bezrobotne lub pracujące, posiadające co najwyżej wykształcenie średnie, zamieszkujące w podregionie poznańskim lub kaliskim
Familijne Omnibusy	Fundacja Familijny Poznań	Całodzienny pobyt dziecka z wyżywieniem – żłobek Pomoc przy powrocie na rynek pracy rodzicom / opiekunom prawnym dzieci do lat 3.	Promocja projektu	Osoby bezrobotne zarejestrowane w PUP
Kwalifikacje dla ICT	Centrum Szkoleń i Innowacji	Szkolenia komputerowe	Promocja projektu	Przedsiębiorcy z sektora mikro, małych i średnich przedsiębiorstw z terenu województwa wielkopolskiego w branży informacja i komunikacja
Kadry Ekonomii Społecznej	1. Wyższa Szkoła Zawodowa „Kadry dla Europy” (Fundacja „Czysty Świat”) 2. Stowarzyszenie ETAP	1. Dążenie do stworzenia trwałego systemu wsparcia ekonomii społecznej w Wielkopolsce (wsparcie szkoleniowe i konsultacyjne), 2. Szkolenia i konsultacje (doradca zawodowy, konsultant ds. podmiotów ekonomii społecznej, specjalista ds. marketingu, specjalista ds. księgowości, prawnik)	Podpisanie oficjalnego partnerstwa, promocja projektu, Udostępnienie miejsca pod punkt konsultacyjny w PUP oraz w gminach Luboń, Czerwonak, Pobiedziska, Komorniki, Buk	Osoby nieaktywne zawodowo, bezrobotne, zagrożone wykluczeniem społecznym i niepełnosprawne oraz podmioty (organizacje pozarządowe i podmioty ekonomii społecznej) z Wielkopolski
Nowe kwalifikacje szansą na rozwój na rynku pracy II	ATC Poznań	Doradztwo, staże, szkolenia	Spotkania rekrutacyjne	Osoby posiadające status osoby bezrobotnej, które utraciły pracę z przyczyn dotyczących zakładu pracy
Czas Zawodowców – wielkopolskie kształcenie zawodowe	Samorząd Województwa Wielkopolskiego, Politechnika Poznańska	Opracowanie innowacyjnego systemu zbierania i monitorowania informacji o kompetencjach oraz umiejętnościach zawodowych w kontekście rynku pracy	Promocja projektu	Firmy z województwa wielkopolskiego
Pomysł dla mamy – innowacyjny projekt współpracy PSZ z przedsiębiorcami na rzecz aktywizacji młodych matek	Ecorys Polska Sp. z o.o.	3 produkty: Centrum Aktywnej Mamy, Testy talentów, Platforma e-współpracy (Ekstranet)	Udział pracowników urzędu Promocja projektu	Publiczne Służby Zatrudnienia, przedsiębiorcy, bezrobotne kobiety
Projekty dla osób niepełnosprawnych : 1. Staż w administracji	Fundacja Polskich Kawalerów Maltańskich – Ośrodek w Poznaniu	1. Staż, szkolenie, poradnictwo zawodowe, trener pracy,	Promocja projektu	Osoby niepełnosprawne (stopień znaczny lub umiarkowany),



publicznej wsparciem aktywizacji Społecznej i zawodowej osób niepełnosprawnych oraz budowaniem pozytywnego wizerunku osób niepełnosprawnych na rynku pracy II 2. Wsparcie osób niepełnosprawnych ruchowo na rynku pracy IV 3. Pomoc Maltańska – aktywizacja społeczno-zawodowa osób niepełnosprawnych		pośrednictwo pracy  2. warsztaty, wsparcie psychologiczne, szkolenia, poradnictwo, pośrednictwo pracy, zakup sprzętu, pomoc asystenta  3. poradnictwo, warsztaty, szkolenia, pośrednictwo pracy, video-cv, zajęcia u pracodawcy		niepracujące, w wieku 16-59 kobiety, 16-64 mężczyźni, w zależności od projektu różne rodzaje niepełnosprawności)
Praca czeka na ciebie	Wielkopolska Grupa Prawnicza Kozłowski, Mażwa, Sendrowski i Wspólnicy sp. k.	Poradnictwo zawodowe, psycholog, szkolenia, staże, pośrednictwo pracy, zatrudnienie wspomagane	Promocja projektu	Osoby niepełnosprawne, nieaktywne zawodowo do 30. roku życia, zamieszkujące tereny wiejskie, miejsko-wiejskie
1. Krok do samodzielności 2. Profesjonalni niepełnosprawni	Fundacja Aktywizacja – Oddział w Poznaniu	IPD, warsztaty, szkolenia informatyczne, kursy zawodowe, doradztwo, grupy wsparcia i spotkania aktywizacyjne, pośrednictwo pracy	Promocja projektu	Osoby niezatrudnione w wieku 18-67 z umiarkowanym i znacznym stopniem niepełnosprawności z woj. wielkopolskiego
Projekt systemowy – działania na rzecz rozwoju szerokopasmowego dostępu do internetu	Stowarzyszenie „Miasta w Internecie” i Ministerstwo Administracji i Cyfryzacji	Szkolenie na Latarników Polski Cyfrowej, którzy mają prowadzić zajęcia dla osób 50+ wprowadzające do świata Internetu, usług cyfrowych i komputera	Promocja projektu	Osoby 50+ z regionów nie objętych jeszcze aktywnością Latarnika oraz z gmin wiejskich
Ośrodek Aktywizacji Zawodowej – szansą na zatrudnienie osób niepełnosprawnych	Wielkopolskie Forum Organizacji Osób z Niepełnosprawnościami	Doradztwo i poradnictwo zawodowe, poradnictwo psychologiczne, warsztaty aktywnego poszukiwania pracy, szkolenia, pośrednictwo pracy	Promocja projektu	Osoby z gmin powiatu poznańskiego: posiadające orzeczenie o umiarkowanym lub znacznym stopniu niepełnosprawności, bezrobotni lub nieaktywni zawodowo w wieku 15-30 lat
Nowe horyzonty	EI GLOBAL Enterprise Investment	IPD, poradnictwo zawodowe i psychologiczne, szkolenia, studia podyplomowe, staże, pośrednictwo pracy, dotacje na otwarcie własnej działalności i wsparcie pomostowe	Promocja projektu	Nauczyciele i pracownicy sektora oświaty, którzy zostali zwolnieni bądź są zagrożeni zwolnieniem
Akademia Ekonomii Społecznej – niewidomi na nowoczesnym rynku pracy	Fundacja Szansa dla niewidomych	Doradztwo zawodowe, poradnictwo psychologiczne, warsztaty kompetencji społecznych, warsztaty rozwoju osobistego i motywacji, warsztaty specjalistyczne i zawodowe	Promocja projektu	Osoby z woj. wielkopolskiego z dysfunkcjami wzroku, posiadające orzeczenie o umiarkowanym lub znacznym stopniu niepełnosprawności, bezrobotni, w wieku 15-30 lat



ASOS 2014-2020 Rządowy Program na rzecz Aktywności Społecznej Osób Starszych na lata 2014-2020, projekt „Pro Seniorum”	Stowarzyszenie „Na Wspak” w Poznaniu	Spotkania z psychologiem i podologiem, różne porady zdrowotne, prawne	Promocja projektu	osoby po 60. roku życia
Kompetencje dają możliwości	Instytut Organizacji Przedsiębiorstw i Technik Informatycznych InBIT Sp. zo.ol.	Doradztwo zawodowe, warsztaty aktywnego poszukiwania pracy, szkolenia zawodowe, lektorat z jęz. ang., staż,	Promocja projektu	Osoby niesłyszące, posiadające orzeczenie o niepełnosprawności, w wieku 15-30, bezrobotne, z woj. wielkopolskiego
Z komputerem na TY	AG Doradztwo Adam Górski	Szkolenia komputerowe ECDL Start	Promocja projektu	Osoby bezrobotne i nieaktywne zawodowo w wieku aktywności zawodowej oraz osób zatrudnionych
Aktywni 50+	Fundacja Rozwoju Nauki i Przedsiębiorczości	IPD, warsztaty aktywnego poszukiwania pracy, wsparcie psychologiczno-doradcze, szkolenia zawodowe, staże, pośrednictwo pracy	Promocja projektu	Osoby bezrobotne i pozostające bez zatrudnienia, w wieku 50-64 lata, z powiatu poznańskiego
Certyfikat ECDL – kompetencje na miarę potrzeb	Urząd Miasta Poznania	Kursy komputerowe ECDL Start i ECDL Core	Podsianie oficjalne porozumienie. Promocja projektu Organizacja spotkań rekrutacyjnych	Osoby bezrobotne z Poznania, w tym 50+, z wykształceniem co najwyżej średnim, niepełnosprawni, bezrobotni do 6 miesięcy
Bez barier bez stereotypów – równość szans dla osób niepełnosprawnych	Ermac Maciej Raatz	Szkolenia zawodowe, staże, poradnictwo	Promocja projektu	Osoby bezrobotne z orzeczeniem o niepełnosprawności, w wieku 15-30 lat, mieszkańcy powiatów: gnieźnieński, wrzesiński, słupecki, Poznań
Sprawni na rynku pracy – aktywizacja osób niepełnosprawnych	Ermac Maciej Raatz	Szkolenia zawodowe, poradnictwo, staże	Promocja projektu	Osoby z orzeczeniem o niepełnosprawności w wieku 15-30 lat, gminy: Czerwonak, Kleszczewo, Kostrzyn, Kórnik, Murowana Goślina, Pobiedziska
Narzędzia informatyczne w Pracy biurowej-szkolenia dla wielkopolskich MŚP”	Skills-edu	2 szkolenia z dowolnych bloków(sprzedaż i marketing, księgowość Kadry i płace, menadżerowie, analiza danych)	Promocja projektu	Firmy mikro, małe, średnie
ECDL START. PODNOSIMY SWOJE KWALIFIKACJE	„Setka” Firma Usługowo-Doradcza	Promocja projektu	Promocja projektu	Osoby zamieszkujące województwo wielkopolskie, zarejestrowane w urzędzie pracy w wieku 25-65 lat o niskich kwalifikacjach
Profesjonalni niepełnosprawni; Krok do samodzielności	Fundacja Aktywizacja – oddział Poznań	Szkolenia, kursy i warsztaty	Promocja projektu	Osoby o umiarkowanym lub znacznym stopniu niepełnosprawności.



## 5.2 Współpraca z jednostkami samorządu terytorialnego

Kontynuowano współpracę z organami samorządów gminnych z zakresu e-administracji w ramach Samorządowej Elektronicznej Platformy Informacyjnej (SEPI). Kontynuowano porozumienia i umowy o współpracy z gminami powiatu poznańskiego (**Luboń, Puszczykowo, Buk, Kostrzyn, Kórnik, Mosina, Murowana Goślina, Pobiedziska, Stęszew, Swarzędz, Czerwonak, Dopiewo, Kleszczewo, Komorniki, Rokietnica, Tarnowo Podgórne**), jednostkami opieki społecznej powiatu oraz Miejskim Ośrodkiem Pomocy Rodzinie i Poznańskim Centrum Świadczeń. SEPI to kompleksowe rozwiązanie informatyczne umożliwiające podmiotom administracji samorządowej bezpieczną i szybką wymianę informacji o wspólnych klientach, co skutkuje ograniczeniem liczby wydawanych dokumentów.

**W I kwartale 2014 r. Urząd przystąpił do współpracy z Miejskim Ośrodkiem Pomocy Rodzinie w Poznaniu do projektu - Pilotażu Model Lokalnej Współpracy (MLW) w ramach projektu systemowego „Kompleksowe formy reintegracji społeczno- zawodowej w środowisku lokalnym”**

**Realizator projektu :** MOPR Poznań

**Okres realizacji:** marzec-sierpień 2014r.

**Obszar realizacji:** gmina Poznań

**Koncepcja „Model Lokalnej Współpracy” (MLW)** odnosi się do obszaru usług reintegracji społecznej i zawodowej, realizacja usługi wykonywana jest przez dwa podstawowe podmioty: centrum integracji społecznej i klub integracji społecznej, a także etap zatrudnienia wspieranego.

**Instytucje tworzące MLW:** instytucje wskazane w ustawie o zatrudnieniu socjalnym, wśród nich jednostki samorządu terytorialnego, organizacje pozarządowe, podmioty o działalności pożytku publicznego i o wolontariacie, podmioty rynku pracy (pracodawcy, PUP)

**Celem działań** jest zaprezentowanie rozwiązań, które mają wskazywać jak optymalnie wykorzystać rozwiązania ustawy o zatrudnieniu socjalnym na obszarze gminy. Istotne jest tworzenie partnerskich warunków do powstania na terenie każdej gminy w kraju przynajmniej jednego podmiotu zatrudnienia socjalnego, będącego jednym z elementów szeroko pojmowanego sektora ekonomii społecznej, gwarantującego rozwój przedsiębiorczości społecznej (integracja społeczna, nowe miejsca pracy) wśród lokalnej społeczności.

### W ramach realizacji programu:

- powstał Zespół Synergii Lokalnej,
- powstał „PROGRAM ROZWOJU USŁUG REINTEGRACJI SPOŁECZNEJ I ZAWODOWEJ W POZNANIU”,
- podpisano Pakt na rzecz Modelu Lokalnej Współpracy w Poznaniu,

Do paktu przystąpiły poza Miejskim Ośrodkiem Pomocy Rodzinie w Poznaniu (liderem projektu), Powiatowy Urząd Pracy w Poznaniu, Wydział Zdrowia i Spraw Społecznych Urząd Miasta Poznania, Fundacja im. Królowej Polski Św. Jadwigi, Fundacja Pomocy Wzajemnej „Barka”, Stowarzyszenie Szkoła „Barki” im.H.Ch. Kofoeda, Spółdzielnia Socjalna „Poznanianka”, Stowarzyszenie Pogotowie Społeczne, Stowarzyszenie ETAP, Wielkopolski Związek Pracodawców LEWIATAN, Stowarzyszenie Na Rzecz Spółdzielni Socjalnych, Stowarzyszenie Program Wsparcia Zadłużonych.

Uroczyste podpisanie Paktu nastąpiło podczas konferencji kończącej realizację projektu „Model Lokalnej Współpracy w realizacji usług reintegracji społeczno-zawodowej w Poznaniu – podsumowanie pilotażu w Poznaniu i kontynuowanie współpracy partnerskiej”, która odbyła się 21 sierpnia 2014 w Poznaniu.

PUP w Poznaniu realizował także projekt **„SCHEMATOM STOP! Wspólne działania instytucji pomocy społecznej i instytucji rynku pracy”**.

Głównym celem projektu jest utworzenie skoordynowanego systemu współpracy instytucjonalnej wobec rodzin zagrożonych wykluczeniem społecznym z tytułu bezrobocia lub pozostawania w trwałym pokoleniowym bezrobociu i niemożności wyjścia z systemu świadczeń pomocy społecznej, a także testowe wypracowanie nowych instrumentów rodzinnej aktywizacji i integracji społecznej. **PUP w Poznaniu uczestniczy w dwóch równoległych projektach pilotażowych Schematom Stop: we współpracy z Powiatowym Centrum Pomocy Rodzinie dla mieszkańców powiatu poznańskiego ziemskiego oraz z Miejskim Ośrodkiem Pomocy Rodzinie w Poznaniu dla mieszkańców miasta Poznania.**



## 6. Powiatowa Rada Zatrudnienia

W 2014 roku Powiatowa Rada Zatrudnienia odbyła 14 posiedzeń, w tym 8 głosowań drogą mailową, podczas których omawiano aktualną sytuację rynku pracy, opiniowano podział środków finansowych na realizację programów aktywizacji zawodowej osób bezrobotnych oraz uruchomienie w szkołach nowych kierunków kształcenia. Podjęto dziewięć uchwał.

Rada wydała pozytywne opinie dotyczące uruchomienia nowych kierunków kształcenia w następujących zawodach:

Nazwa szkoły	Kierunek kształcenia
Wielkopolskie Samorządowe Centrum Kształcenia Zawodowego i Ustawicznego w Poznaniu	<i>technik elektroniki i informatyki medycznej</i>
Zespół Szkół Odzieżowych im. Wł. Reymonta w Poznaniu	<i>technik włókienniczych wyrobów dekoracyjnych, rękodzielnik wyrobów włókienniczych.</i>
Ośrodek Szkolno-Wychowawczy dla Dzieci Niestyszących im. Józefa Sikorskiego w Poznaniu	<i>fotograf, fototechnik oraz florysta</i>
Poznańskie Centrum Edukacji Ustawicznej i Praktycznej w Poznaniu	<i>mechanik automatyki przemysłowej i urządzeń precyzyjnych, mechanik precyzyjny, mechanik – monter maszyn i urządzeń oraz operator obrabiarek skrawających</i>
Zespół Szkół im. J. i W. Zamoyskich w Rokietnicy	<i>technik organizacji reklamy</i>
Nowotworzona Zasadnicza Szkoła Zawodowa nr 42 w Poznaniu w	<i>blacharz samochodowy, elektromechanik samochodowy, lakiernik, mechanik pojazdów samochodowych, monter zabudowy i robót wykończeniowych w budownictwie, monter sieci, instalacji i urządzeń sanitarnych, murarz – tynkarz, stolarz, ślusarz, szklarz, cukiernik, piekarz, kucharz, sprzedawca, wędliniarz, krawiec, fryzjer, kamieniarz oraz operator maszyn i urządzeń przetwórstwa tworzyw sztucznych</i>
Zespole Szkół im. Gen. Dezyderego Chłapowskiego w Bolechowie	<i>technik turystyki wiejskiej</i>

Podczas posiedzenia 17.06.2014 roku odbyła się prezentacja XV „**Raportu o bezrobociu absolwentów szkół ponadgimnazjalnych Poznania i Powiatu Poznańskiego z roku 2012/2013**”. Członkowie Rady oraz zaproszeni goście, reprezentujący instytucje odpowiedzialne za oświatę w Poznaniu, powiecie i województwie, dyskutowali nad przedstawionymi w Raporcie danymi, które w decydujący sposób wpływają na problem bezrobocia osób młodych. Urząd już po raz czternasty przygotował opracowanie przedstawiające sytuację absolwentów szkół na lokalnym rynku pracy.

W Powiatowym Urzędzie Pracy w Poznaniu na koniec lutego 2014 roku zarejestrowane były 21 574 osoby bezrobotne, a wśród nich znajdowało się 2 277 osób w wieku do 25. roku życia, czyli o 700 osób tj. 23,5% mniej niż w 2013 roku.

Struktura bezrobotnych absolwentów według poziomu wykształcenia przedstawia się następująco:

- absolwenci zasadniczych szkół zawodowych – **12,21% ogółu**,
- absolwenci techników zawodowych – **16,23%**,
- absolwenci liceów profilowanych – **0,47%**,
- absolwenci liceów ogólnokształcących – **7,68%**,
- absolwenci policealnych studiów zawodowych – **22%**,
- absolwenci szkół wyższych – **41%**.



Na problem bezrobocia osób młodych – absolwentów, który jest zauważalny w całej Europie wpływa wiele czynników. Analizując powyższą problematykę lokalnie można wyróżnić obszary, które mają szczególne znaczenie w tej kwestii.

- **Świadomy wybór szkoły.** Istotne znaczenie ma wybór kierunku kształcenia w oparciu o predyspozycje, zainteresowania, przy indywidualnym wsparciu profesjonalnego doradcy zawodowego.
- **Jakość oferty edukacyjnej.** Powinna ona elastycznie i szybko reagować na zapotrzebowanie lokalnego rynku pracy. W tej kwestii ważnym jest partnerstwo pomiędzy organami prowadzącymi szkoły ponadgimnazjalne a przedsiębiorcami – pracodawcami, którzy współpracując w zakresie opiniowania treści nauczania, a szczególnie programów praktyk, staży mogą mieć bezpośredni wpływ na kompetencje i kwalifikacje absolwentów szkół.
- **Niski poziom umiejętności.** Problem bezrobocia absolwentów szkół wynika także z braku lub niewielkiego doświadczenia zawodowego, a także niedostatecznych umiejętności zastosowania zdobytej wiedzy w praktyce. Pracodawcy narzekają na niewystarczające umiejętności w zakresie organizacji pracy, poprawnej samooceny czy efektywnej komunikacji absolwentów szkół. Takie umiejętności zdobywa się w środowisku pracy, na stażach, praktykach, stąd tak ważnym elementem edukacji jest zdobywanie praktyki i doświadczeń zawodowych. Wymaga to od pracodawców włączenia się w edukację praktyczną uczniów i studentów.
- **Indywidualna aktywność.** Kolejnym czynnikiem wpływającym na problem bezrobocia, nie tylko młodzieży jest indywidualna aktywność i umiejętności poszukiwania pracy. Doradcy zawodowi, osoby zajmujące się rekrutacją zwracają uwagę na niski poziom umiejętności przygotowywania dokumentów aplikacyjnych, prowadzenia skutecznych rozmów kwalifikacyjnych, prezentacji. Ekspertsi coraz częściej wskazują na potrzebę promocji przedsiębiorczości, kształcenia ustawicznego i elastyczności.

## 7. Promocja działań urzędu

Podobnie jak w latach minionych, także w 2014 roku urząd prezentował swoje usługi na licznych imprezach targowych. Nasze stoiska informacyjne prezentowaliśmy podczas:



- VIII Targów Pracy w Mosinie – 25.02.2014r.
- Targów Edukacyjnych – 28.02-2.03.2014r.
- „Targów Rozwoju”, 26.03.2014r.,
- Giełdy Pracy dla Osób Niepełnosprawnych, UMP, 7.03.2014r.,
- „Targów Aktywni 50+” - 5-6.04..2014r.
- Dni Przedsiębiorczości Poznań – 7-8.05.2014r.
- „Dnia Praktyk i Staży w Instytucie Historii UAM”, 8.04. 2014r.
- „Targach Pracy Branży Magazynowej”, zorganizowanych na terenie urzędu, 8.04. 2014r.,
- „Targach Pracy i przedsiębiorczości”, Uniwersytet Przyrodniczy, 22.05.2014r.,
- spotkaniu zorganizowanym w naszym budynku: „Urząd dla pracodawców”, PUP Poznań, 23.09.2014 r.,
- „Europejskich Dniach Pracy”, 15.10.2014r.,
- „Akademii Rozwoju Przedsiębiorczości UAM”, 28.10.2014r.,
- „Dniu Praktyk i Staży w Instytucie Historii UAM”, 19.11.2014r.,
- XI Targach Pracy AWF, 29.10.2014r.
- Targach świątecznych 50+, WSNHiDz – 12.12.2014r.



**Przedstawiciele urzędu uczestniczyli także w szeregu innych inicjatyw i działań podejmowanych na rzecz poprawy sytuacji na lokalnym rynku pracy, poprzez udział w:**

- seminarium Stowarzyszenia "Ruch Społeczno-Samorządowy Nasza Metropolia" dotyczącym „Model współpracy instytucji rynku pracy i instytucji pomocy społecznej narzędziem efektywnej aktywizacji zawodowej osób bezrobotnych” 9/10.01.2014r.,
- badaniach Instytutu badawczego „Doradztwo Społeczne i Gospodarcze”, badanie w ramach projektu „CSR szansą dla MSP w Wielkopolsce”,
- spotkaniu z uczniami LO Marii Magdaleny - 19,21,26, 28.02. 2014r.,
- spotkaniu z rodzicami Gimnazjum im. M.Kopernika w Zalasewie - 26.02.2014r.,
- „Dniach Logistyki” w Zespole Szkół Zawodowych nr 1, 17- 21.03.2014r.,
- spotkaniu z rodzicami uczniów kl. III Gimnazjum w Robakowie - 19.03.2014r.,
- obradach „okrągłego stołu” w ramach projektu „Decydujmy razem” - 20-21.03.2014r.,
- badaniu realizowanym przez Centrum Rozwoju Zasobów Ludzkich: „Zatrudnienie w Polsce imigrantów/mniejszości etnicznych 2011 – 2013 oraz wpływ zjawisk emigracyjnych i imigracyjnych na rynek pracy” - 28.03.2014r.,
- spotkaniu z rodzinami uczniów Gimnazjum nr 56 w Poznaniu - 2.04.2014r.,
- konferencji w Zespole Szkół nr 6 dotyczącej zmian w szkolnictwie zawodowym - 10.04.2014r.,
- konferencji w ramach projektu „PI model wielostronnej diagnozy kompetencji osób niepełnosprawnych szansą na ich skuteczną aktywizację zawodową w Wielkopolsce” - 14.04.2014r.,
- spotkaniu z młodzieżą Zespołu Szkół Zawodowych nr 2 – 2,5, 7.05.2014r.,
- spotkaniu studyjnym dla uczniów Zespołu Szkół Specjalnych nr 102 - 9,12,15.05.2014r.,
- spotkaniu z pracodawcami organizowanym przez Wielkopolski Związek Pracodawców „Lewiatan” - 27.08.2014r.,
- badaniu Uniwersytetu Kardynała Stefana Wyszyńskiego dot. badania potrzeb pracodawców,
- badaniu kompetencji zawodowych osób bezrobotnych w ramach projektu „Narzędzia do badań kompetencji” - 23.05.2014r.,
- konferencji Karkonoskiego Sejmiku Osób Niepełnosprawnych „Dostosowanie systemu kształcenia zawodowego uczniów z niepełnosprawnością do wymogów rynku pracy” - 11.06.2014r.,
- projekcie Zespołu Synergii Lokalnej (m.in.: konferencji - 21.08.2014r., spotkaniu - 18.09.2014),
- badaniach fokusowych: „Ewaluacja działań informacyjno-promocyjnych Wielkopolskiego Regionalnego Programu Operacyjnego na lata 2007 – 2013” - 24.09.2014r.,
- badaniu wykonywanym na zlecenie ROPS pod nazwą „Bezdomność – ukryty problem. Analiza zjawiska i systemowe sposoby radzenia sobie z nimi” w ramach projektu „Koordynacja i współpraca na rzecz integracji społecznej Wielkopolski”,
- Seminarium Edukacyjnym organizowanym przez Stowarzyszenie Edukacji Pozaformalnej Meritum, w ramach akcji przygotowawczej programu „Gwarancje dla młodzieży” - 21.10.2014r.,
- Konferencji „Partnerstwo lokalne – razem na rzecz społeczności” - 29.10.2014r.,
- Wizycie studyjnej studentów Instytutu Socjologii UAM,
- konferencji pt.: „Procedura niebieskie karty w przeciwdziałaniu przemocy domowej – doświadczenia i wyzwania” - 24.10.2014r.,
- spotkaniu organizowanym przez Wydział Zdrowia i Spraw Społecznych Urzędu Miasta Poznania dotyczącym Programu Strategicznego Poznań Wrażliwy Społecznie - 6.11.2014r.,
- pracach jury konkursu „Kierunek praca - dobre praktyki w warsztatach terapii zajęciowej i środowiskowych domach samopomocy” - XI/XII. 2014r.,
- spotkaniu upowszechniającym projekt „PI-PWP Wielowymiarowy model wsparcia i identyfikacji kompetencji zawodowych” organizowanym przez WUP Gdańsk 26.11.2014r.,
- konferencji Instytutu Zachodniego z Poznania oraz Centrum PISOP p.n.: „Fundusze Unijne dla organizacji pozarządowych w latach 2014 – 2020” - 25.11.2014r.,
- konferencji podsumowującej Projekt Współpracy Ponadnarodowej Centrum Rozwoju Aktywności Zawodowej Osób Niepełnosprawnych - 3.12.2014r.,
- podpisaniu z Aresztem Śledczym w Poznaniu porozumienia na rzecz resocjalizacji osób po odbyciu kary pozbawienia wolności,
- przedstawiciela Urzędu w projekcie AMIGA



## 7.2 Nagrody i wyróżnienia

**W 2014 roku** Powiatowy Urząd Pracy w Poznaniu został laureatem konkursu Najwyższa Jakość Quality International, za usługi najwyższej jakości – aktywizacja zawodowa osób niepełnosprawnych To już drugie wyróżnienie przyznane za działania na rzecz aktywizacji bezrobotnych osób niepełnosprawnych. W 2013 roku PUP w Poznaniu otrzymał pierwsze miejsce w etapie regionalnym konkursu LODOŁAMACZE, w kategorii Lodołamacz-Instytucja.

Drugi raz urząd został doceniony przez kapitułę Konkursu Quality International. W 2013 roku w kategorii QI Services otrzymaliśmy wyróżnienie za usługi najwyższej jakości - jednorazowe wsparcie finansowe dla osób bezrobotnych pragnących rozpocząć własną działalność gospodarczą.



To ogólnopolski program konkursowy, realizowany pod patronatem **Ministerstwa Gospodarki, Ministerstwa Infrastruktury i Rozwoju, Klubu Polskie Forum ISO 9000 i Polskiej Agencji Rozwoju Przedsiębiorczości**. W 2014 r. odbyła się VIII edycja konkursu. To projekt, którego celem jest promowanie w firmach i instytucjach, działających na terytorium RP, skutecznych metod zarządzania jakością. Drugim celem jest wskazanie i promocja tych firm i instytucji, które reprezentują najwyższe standardy, gwarantujące klientom i konsumentom otrzymanie produktu lub usługi na najwyższym poziomie.





## 8. Struktura wydatków Funduszu Pracy

Lp.	Wyszczególnienie	Wykonanie 12 miesięcy 2014 roku w tys. zł	% wydatków
<b>I</b>	<b>Wydatki obligatoryjne</b>	<b>47 835,5</b>	<b>67,6</b>
1	Zasiłki dla bezrobotnych	34 975,7	49,4
2	Świadczenia za poszukiwanie pracy zagranicą	0,0	
3	Świadczenia wypłacane cudzoziemcom z UE	0,0	
4	Świadczenia integracyjne	1 770,8	2,5
5	Świadczenia ZUS	9 667,5	13,7
6	Dodatki aktywizacyjne	1 421,5	2,0
<b>II</b>	<b>Pozostałe wydatki</b>	<b>1987,0</b>	<b>2,8</b>
<b>III</b>	<b>Aktywne formy przeciwdziałania bezrobociu</b>	<b>20 985,9</b>	<b>28,7</b>
1	Prace interwencyjne	113,9	0,1
2	Roboty publiczne	169,5	0,2
3	Stypendia stażowe	6 302,2	8,9
4	Szkolenia	1 890,0	2,6
5	Stypendia w okresie nauki	133,1	0,2
6	Studia podyplomowe	0	0
7	Przygotowanie zawodowe	61,0	0,2
8	Środki na podjęcie działalności gospodarczej	10 956,7	15,5
9	Wyposażenie stanowiska pracy	200,0	0,3
10	Dojazdy do pracy, na rozmowę kwalifikacyjną	3,2	0,0
11	Opieka nad osobą zależną	9,2	0,0
12	Refundacja składki ZUS	52,8	0,0
13	Prace społecznie użyteczne	73,1	0,2
14.	Dofinansowanie do zatrudnienia	27,4	0,0
15..	Świadczenie Aktywizacyjne	2,0	0,0
16.	Badania lekarskie w celu stwierdzenia zdolności do pracy lub wykonywania zawodu /badania bezrobotnych/	18,2	0,0
17.	Bony dla młodych	356,3	0,5
<b>IV.</b>	<b>Krajowy Fundusz Szkoleniowy</b>	<b>617,3</b>	<b>0,9</b>
	<b>RAZEM I-III</b>	<b>70 808,4</b>	<b>100,0</b>

W 2014 roku wydatkowano z Funduszu Pracy 70 808 400 zł, z tego 67,6% stanowiły wydatki obligatoryjne. Zauważalny jest procentowy spadek udziału tych wydatków, bowiem w 2013 roku stanowiły one 74% całego budżetu. Na zasiłki dla osób bezrobotnych przeznaczono kwotę 34 975 700 zł.

Z ogólnej kwoty Funduszu Pracy będącej w dyspozycji urzędu na aktywne formy przeciwdziałania bezrobociu wydano ogółem 20 985 900 (28,7%), co w porównaniu do 2013 roku stanowi wzrost, bowiem wówczas wydano ponad 17 mln zł, co stanowiło 22% wydatków na aktywne formy przeciwdziałania bezrobociu. Wzrosła także liczba osób objętych pomocą, w 2013 roku ze wsparcia urzędu skorzystało 2 779 osób, a w 2014 roku – 3312 osób.



### Efektywność zatrudnieniowa stosowanych w 2014 form aktywizacji.

Lp.	Forma aktywizacji	Fundusz Pracy przyznany algorytmem	EFS "Lepsze jutro "	Programy z rezerwy ministra: - Teraz ekonomia społeczna, - Bony dla młodych, - Wspieramy dojrzałość, - Telepowrót do pracy, - PAI, - Twoja firma, - Bądź przedsiębiorczy	Ogółem wydatki	Liczba osób	w tym z powiatu	Liczba podjęć pracy	Efektywność w %
1.	Szkolenia	830 299	1 026 074	249 586	2 105 959	1 325	462	809	61,06
2.	Prace interwencyjne	113 896	-	0	113 896	32	14	12	100
3.	Roboty publiczne	169 516	-	0	169 516	15	7	9	60
4.	Prace społecznie użyteczne	64 797	-	8 287	73 084	66	37	7	10,6
6.	Świadczenie aktywizacyjne	-	-	2 044	2 044	5	2	1	100
7.	Dofinansowanie wynagrodzenia dla 50+	-	-	27 440	27 440	17	9	-	-
8.	Ref. Skład. ZUS dla spółdzielni socjalnych	52 808	-	0	52 808	24	9	-	-
9.	Bon zatrudnieniowy	-	-	14 694	14 694	11	6	-	-
10.	Staże	2 413 826	3 888 256	125 591	6 427 673	1 015	359	747	80,06
11.	Przygotowanie zawodowe dorosłych	60 965	-	0	60 965	6	2	2	66,7
12.	Dofinansowanie działalności gospodarczej i utworzenia stanowiska pracy	1 339 917	8 085 568	1 731 200	11 156 685	561	244	561	100
13.	Koszty dojazdów do pracy i na rozmowy kwalifikacyjne	3 232	-	0	3 232	4	-	-	-
14.	Dofinansowanie opieki nad osobą zależną	9 233	-	0	9 233	9	-	-	-
15.	Koszt badań lekarskich	18 208	-	0	18 208	194	-	-	-
16.	Stypendia na kontynuację nauki	133 134	-	0	133 134	28	-	-	-
	<b>RAZEM</b>	<b>5 209 831</b>	<b>12 999 898</b>	<b>2 158 843</b>	<b>20 368 572</b>	<b>3 312</b>	<b>1 151</b>	<b>2 148</b>	



## ZAKOŃCZENIE

### Planowane do realizacji działania w 2015 roku:

1. Praca w oparciu o nowe zasady działania, indywidualizacja obsługi klienta indywidualnego i instytucjonalnego.
2. Intensyfikacja działań związanych z informowaniem pracodawców o formach współpracy z publicznymi służbami zatrudnienia.
3. Pozyskiwanie dodatkowych środków finansowych, by jak największą grupę klientów urzędu, objąć działaniami aktywizacyjnymi.
4. Kontynuowanie działań partnerskich, pozyskiwanie nowych działań, w ramach których można nawiązać współpracę i poszerzyć zakres usług urzędu oferowanych klientom.
5. Kontynuacją działań w ramach realizowanych projektów, m.in. „Schematom STOP” – projektu pilotażowego realizowanego wspólnie z instytucjami pomocy społecznej, mającego na celu wypracowanie lokalnego programu interdyscyplinarnej współpracy i rodzinnego programu aktywizacji zawodowej, pomocy i integracji społecznej.